

Vydavateľ: PPA – ATIS
Trenčianska 55
821 09 Bratislava

Telefón: 02 / 58 243 262
Fax: 02 / 53 418 151
e-mail: atis@apa.sk

ATIS na INTERNETE
<http://www.apa.sk>

V tomto čísle:

1. - Nákupná cena jatočného dobytká oslabilá
2. - Nákupné ceny jatočného dobytká – klasifikácia EUROP
5. - Nákupné ceny jatočných ošípaných – klasifikácia SEUROP
7. - Odbytové ceny spracovateľov mäsa a mäsových výrobkov
10. - Vývoj odbytových cien mäsa a mäsových výrobkov
11. - Porovnanie nákupných cien jatočných býkov – EUROP
- Porovnanie nákupných cien jatočných ošípaných – SEUROP
12. - Producentské ceny jatočných zvierat v krajinách SVE
13. - Tržní informační systém České republiky
15. - Mesačné porovnanie OC KZ
17. - Prehľad nákupných cien jatočných zvierat v EÚ
19. - Prehľad mesačných nákupných cien v EÚ
20. - Veterinári odhalili závažné poľské mäso
- BSE znížilo dopyt po hovädzom mäse v Japonsku
- Nárast exportu hovädzieho mäsa z Argentíny
21. - Musia splňať európske normy
- Rastúci podiel ekologického mäsa
- Francúzsko zvyšuje dovoz živých oviec a ovčieho mäsa
- Kontingent na import mladého hovädzieho dobytká do EÚ
22. - Grafy nákupných cien

Vývoj priemerných NC:

Býky E-P	:	↔
Jalovice E-P	:	↔
Kravy E-P	:	↔
Ošípané E	:	↗
Ošípané S-P	:	↗

ISSN 1336-4383

Nákupná cena jatočného dobytká oslabilá

Na trhu s hovädzím dobytkom sa počas 28. týždňa oproti 26. týždňu nakúpilo viacej býkov (+7,7 %) a kráv (+3,5 %). Jalovic sa nakúpilo menej o 5,8 %. Dopyt stále prevažuje nad ponukou pri kravách, zatiaľ čo pri býkoch a jaloviciach sa ponuka vyrovnáva dopytu. Nákupné ceny jatočného dobytká počas posledného sledovaného obdobia oslabilí.

Vývoj nákupnej ceny pri jatočných býkoch bol v jednotlivých triedach rozdielny. V triede s najväčším nákupom R (41,2 % z celkového nákupu) cena mierne posilnila o 0,3 % na 93,75 Sk/kg j. hm. Cena sa zvýšila aj v triede O (+1,1 %) na 91,69 Sk/kg j. hm. Naopak, nákupná cena oslabilá v triede U (-1,5 %) na 92,92 Sk/kg j. hm. Priemerná nákupná cena za býky spolu oslabilá oproti 26. týždňu o 0,4 % na 92,93 Sk/kg j. hm. (51,06 Sk/kg ž. hm.).

Nákupná cena sa pri kravách v 28. týždni znížila oproti 26. týždňu vo všetkých triedach. Priemerná nákupná cena za kravy spolu klesla v porovnaní s 26. týždňom o 3,8 % na 64,93 Sk/kg j. hm. (33,47 Sk/kg ž. hm.). Najväčší podiel na nákupe kráv bol v triede R (36,8 %), v ktorej cena klesla o 3,9 % na 67,13 Sk/kg j. hm. V triedach U a O nákupná cena oslabilá o 3,6 % a 1,2 % na 74,37 Sk/kg j. hm. a 67,01 Sk/kg j. hm. Cena kráv prepadla v triede P (-6,1 %) na 55,48 Sk/kg j. hm., v ktorej sa však nakúpilo iba 7,3 % z celého nákupu.

Pri jatočných jaloviciach priemerná nákupná cena oslabilá o 1,6 % oproti 26. týždňu na 71,13 Sk/kg j. hm. (36,67 Sk/kg ž. hm.). O jalovice je naďalej menší záujem.

Nákupné ceny jatočného hovädzieho dobytká sú vyššie v porovnaní s rovnakým obdobím minulého roka pri býkoch o 11,2 %, kravách o 11,7 percent a jaloviciach o 13,2 %.

Predpokladáme, že v najbližšom období by mohla nákupná cena jatočných býkov mierne posilniť, naopak pri jaloviciach oslabiť. Pri kravách zostane stabilizovaná.

Na trhu s jatočnými ošípanými sa počas 28. týždňa nakúpilo o 2,6 % menej ošípaných ako v 26. týždni, pričom dopyt ešte mierne prevýšil ponuku. Nákupná cena sa po prvýkrát v tomto roku dostala pod úroveň minulého roka.

Nárast nákupnej ceny ošípaných pokračoval aj v 28. týždni. V porovnaní s 26. týždňom sa cena výrazne zvýšila vo všetkých triedach. Priemerná cena sa zvýšila v triede S o 2,4 % na 57,84 Sk/kg j. hm. V triede s najväčším podielom na nákupe ošípaných E (49,9 %) nákupná cena stúpila o 1,7 % na 57,39 Sk/kg j. hm. Cena posilnila aj v triedach U, R a O (o 2,1 %, 3,6 % a 7,7 %) na 55,66 Sk/kg j. hm., 53,28 Sk/kg j. hm. a 51,76 Sk/kg j. hm. Priemerná nákupná cena ošípaných za triedy S až P sa zvýšila o 2,0 % na 56,62 Sk/kg j. hm. (44,94 Sk/kg j. hm.). Z celkového nákupu jatočných ošípaných je podiel ošípaných v triedach SEU 89,6 %.

V porovnaní s rovnakým obdobím roka 2004 je priemerná nákupná cena jatočných ošípaných za triedy S až P nižšia o 4,7 %.

Pri odstavčatách sa v 28. týždni nákupná cena oproti 26. týždňu opäť znížila, a to až o 13,5 % na úroveň 71,55 Sk/kg ž. hm. V súčasnom období je menší záujem o odstavčatá.

Očakávame, že v najbližšom období začne nákupná cena jatočných ošípaných oslabovať, ale pri odstavčatách by sa mohla oživiť. ATIS

Nákupné ceny jatočného HD – klasifikácia EUROP

Ceny sa zisťovali 18. - 20. 7. 2005 za 28. týždeň

Ceny sú uvádzané v Sk/kg v jat. hm. bez DPH

Názov produktu	Zso	Sso	Vso	SR 28. týždeň	SR 26. týždeň	28. t. 05/	28. t. 05/	Prepočet na ž. hm.	
						26. t. 05	28. t. 04		
						%			
Býky A U 2	Počet	*1	*1	*1	27	*1		92,9	x
	Priem. živá hm. *2)				660,0			8,2	x
	Min. cena				92,83			13,3	51,01
	Max. cena				98,40			10,9	54,07
	Priemer. cena				97,16			13,6	53,39
Priem. očk. cena				96,80			x	53,18	
Býky A U 1 - 5	Počet	96	*1	*1	123	112	9,8	272,7	x
	Priem. živá hm. *2)	599,4			612,1	597,4	2,5	0,9	x
	Min. cena	85,52			85,52	93,59	-8,6	6,8	46,99
	Max. cena	94,64			98,89	97,62	1,3	11,4	54,34
	Priemer. cena	91,49			92,92	94,31	-1,5	9,4	51,05
Priem. očk. cena	91,50			92,84	94,31	-0,1	x	51,01	
Býky A R 1	Počet	*1	*1	-	32	*1		113,3	x
	Priem. živá hm. *2)				566,1			7,3	x
	Min. cena				83,72			4,7	46,00
	Max. cena				97,48			12,0	53,56
	Priemer. cena				93,24			8,8	51,23
Priem. očk. cena				93,31			x	51,27	
Býky A R 2	Počet	8	*1	*1	72	74	-2,7	-32,7	x
	Priem. živá hm. *2)	532,4			573,4	565,3	1,4	0,4	x
	Min. cena	92,80			87,46	87,36	0,1	11,8	48,05
	Max. cena	96,46			96,46	95,72	0,8	13,0	53,00
	Priemer. cena	93,42			94,47	93,62	0,9	11,4	51,90
Priem. očk. cena	93,49			94,67	93,85	0,2	x	52,02	
Býky A R 1 - 5	Počet	33	*1	*1	127	113	12,4	-31,7	x
	Priem. živá hm. *2)	619,8			582,6	581,3	0,2	2,4	x
	Min. cena	83,72			83,72	87,36	-4,2	8,7	46,00
	Max. cena	96,46			96,46	95,69	0,8	13,2	53,00
	Priemer. cena	90,01			93,75	93,51	0,3	11,2	51,51
Priem. očk. cena	90,03			94,01	93,76	0,3	x	51,66	
Býky A O 2	Počet	23	*1	-	40	27	48,2	21,2	x
	Priem. živá hm. *2)	567,6			545,1	535,8	1,7	22,8	x
	Min. cena	90,11			90,11	91,03	-1,0	64,7	49,51
	Max. cena	96,46			96,46	96,46		17,7	53,00
	Priemer. cena	92,14			92,40	94,38	-2,1	14,9	50,77
Priem. očk. cena	92,85			92,92	94,66	0,6	x	51,05	
Býky A O 1 - 5	Počet	32	*1	-	53	61	-13,1	3,9	x
	Priem. živá hm. *2)	584,5			557,5	512,4	8,8	24,3	x
	Min. cena	89,20			89,20	70,37	26,8	63,0	49,01
	Max. cena	96,46			96,46	96,46		16,5	53,00
	Priemer. cena	91,25			91,69	90,72	1,1	13,2	50,38
Priem. očk. cena	91,82			92,13	91,46	0,5	x	50,62	
Býky A E - P *3)	Počet	166	*1	16	308	286	7,7	7,7	x
	Priem. živá hm. *2)	598,7		555,6	588,3	572,4	2,8	7,6	x
	Min. cena	85,50		87,46	85,50	88,27	-3,1	38,1	46,98
	Max. cena	96,46		94,64	96,46	96,97	-0,5	14,1	53,00
	Priemer. cena	90,95		93,67	92,93	93,30	-0,4	11,2	51,06
Priem. očk. cena	91,07		93,80	93,08	93,54	0,2	x	51,14	
Býky B E - P *3)	Počet	27	*1	-	48	54	-11,1	-42,9	x
	Priem. živá hm. *2)	497,9			542,5	548,6	-1,1	-1,8	x
	Min. cena	81,43			81,43	81,93	-0,6	11,8	44,74
	Max. cena	96,46			96,46	96,63	-0,2	14,6	53,00
	Priemer. cena	88,52			92,07	94,36	-2,4	11,6	50,59
Priem. očk. cena	88,39			92,00	94,54	-0,1	x	50,55	

Oblasti trhu: Zso - západoslovenská oblasť (Bratislavský, Trnavský, Trenčiansky a Nitriansky kraj), Sso - stredoslovenská oblasť (Žilinský a Banskobystrický kraj), Vso - východoslovenská oblasť (Prešovský a Košický kraj).

Orientačné prepočítavacie koeficienty: býky 1,82; jalovice a kravy 1,94.

*1) - Neuvedené (menej ako 3 údaje)

*2) - Priemerná živá hmotnosť = kg ž. hm./ks

*3) - Minimálne a maximálne ceny za kategóriu zvierat spolu sú minimálne a maximálne nákupné ceny zistené za kategóriu spolu, nie minimálne a maximálne ceny zistené za jednotlivé akostné triedy.

Vývoj priemernej očakávanej ceny je rozdiel priemernej očakávanej ceny a ceny zistenej v aktuálnom týždni. Vývoj ostatných ukazovateľov je rozdiel medzi hodnotou v aktuálnom týždni a hodnotou zistenou pred dvoma týždňami.

Nákupné ceny jatočného HD – klasifikácia EUROP

Ceny sa zisťovali 18. - 20. 7. 2005 za 28. týždeň

Ceny sú uvádzané v Sk/kg v jat. hm. bez DPH

Názov produktu	Zso	Sso	Vso	SR 28. týždeň	SR 26. týždeň	28. t. 05/	28. t. 05/	Prepočet na ž. hm.	
						26. t. 05	28. t. 04		
						%			
Kravy U 1 - 5	Počet	*1	*1	*1	18	22	-18,2	-48,6	x
	Priem. živá hm. *2)				735,0	727,5	1,0	12,0	x
	Min. cena				56,29	64,03	-12,1	3,5	29,02
	Max. cena				83,42	83,81	-0,5	14,2	43,00
	Priemer. cena				74,37	77,12	-3,6	20,0	38,34
	Priem. očkak. cena				73,21	77,07	-1,6	x	37,74
Kravy R 2	Počet	54	*1	*1	75	32	134,4	8,7	x
	Priem. živá hm. *2)	562,0			556,6	522,9	6,4	2,9	x
	Min. cena	48,60			48,60	63,78	-23,8	25,3	25,05
	Max. cena	72,34			78,22	78,25	-14,0	14,0	40,32
	Priemer. cena	64,83			66,29	70,33	-5,7	5,0	34,17
	Priem. očkak. cena	64,83			66,10	70,75	-0,3	x	34,07
Kravy R 1 - 5	Počet	93	*1	35	151	147	2,7	0,7	x
	Priem. živá hm. *2)	548,7		496,6	563,4	587,8	-4,2	1,8	x
	Min. cena	48,60		66,31	48,60	61,48	-21,0	25,3	25,05
	Max. cena	73,73		66,93	76,70	77,21	-0,7	12,7	39,54
	Priemer. cena	64,47		66,56	67,13	69,83	-3,9	12,0	34,61
	Priem. očkak. cena	64,47		67,28	66,90	69,93	-0,4	x	34,48
Kravy O 2	Počet	11	*1	*1	42	60	-30,0	-28,8	x
	Priem. živá hm. *2)	477,1			491,0	495,2	-0,9	-0,9	x
	Min. cena	50,44			50,44	58,20	-13,3	29,9	26,00
	Max. cena	71,92			75,10	74,65	0,6	22,4	38,71
	Priemer. cena	67,12			67,43	66,97	0,7	14,7	34,76
	Priem. očkak. cena	67,59			66,60	67,11	-1,2	x	34,33
Kravy O 1 - 5	Počet	52	*1	17	126	125	0,8	4,1	x
	Priem. živá hm. *2)	495,2		450,9	538,4	523,5	2,9	11,8	x
	Min. cena	46,58		50,44	46,58	58,20	-20,0	17,1	24,01
	Max. cena	71,81		61,11	75,24	74,45	1,1	21,1	38,78
	Priemer. cena	61,92		57,22	67,01	67,82	-1,2	16,3	34,54
	Priem. očkak. cena	62,37		57,51	66,30	68,07	-1,1	x	34,18
Kravy P 1	Počet	32	*1	-	45	71	-36,6	36,4	x
	Priem. živá hm. *2)	431,8			423,0	438,8	-3,6	14,1	x
	Min. cena	35,20			35,20	42,68	-17,5	-22,8	18,14
	Max. cena	60,90			60,90	68,27	-10,8	-1,9	31,39
	Priemer. cena	58,95			58,68	60,75	-3,4	13,9	30,25
	Priem. očkak. cena	62,42			60,79	61,39	3,6	x	31,33
Kravy P 2	Počet	28	*1	*1	56	26	115,4	14,3	x
	Priem. živá hm. *2)	509,9			453,2	409,7	10,6	5,5	x
	Min. cena	21,42			21,42	48,50	-55,8	-38,7	11,04
	Max. cena	72,31			72,31	65,97	9,6	17,4	37,27
	Priemer. cena	61,81			55,82	56,08	-0,5	2,6	28,78
	Priem. očkak. cena	64,86			57,39	56,35	2,8	x	29,58
Kravy P 1 - 5	Počet	62	*1	35	118	105	12,4	20,4	x
	Priem. živá hm. *2)	464,1		276,3	417,6	427,2	-2,2	0,3	x
	Min. cena	21,42		25,00	21,42	42,68	-49,8	-38,7	11,04
	Max. cena	72,31		67,90	72,31	68,27	5,9	16,5	37,27
	Priemer. cena	60,35		39,36	55,48	59,08	-6,1	4,5	28,60
	Priem. očkak. cena	63,54		39,41	57,15	59,63	3,0	x	29,46
Kravy E - P *3)	Počet	216	*1	88	413	399	3,5	0,7	x
	Priem. živá hm. *2)	515,0		402,3	520,9	531,4	-2,0	2,3	x
	Min. cena	44,94		25,00	25,00	42,68	-41,4	-35,6	12,89
	Max. cena	72,29		66,09	73,28	73,19	0,1	13,9	37,77
	Priemer. cena	62,85		57,06	64,93	67,49	-3,8	11,7	33,47
	Priem. očkak. cena	63,78		57,49	64,92	67,73	x	x	33,46

Oblasť trhu: Zso - západoslovenská oblasť (Bratislavský, Trnavský, Trenčiansky a Nitriansky kraj), Sso - stredoslovenská oblasť (Žilinský a Banskobystrický kraj), Vso - východoslovenská oblasť (Prešovský a Košický kraj).

Orientačné prepočítavacie koeficienty: býky 1,82; jalovice a kravy 1,94.

*1) - Neuvedené (menej ako 3 údaje)

*2) - Priemerná živá hmotnosť = kg ž. hm./ks

*3) - Minimálne a maximálne ceny za kategóriu zvierat spolu sú minimálne a maximálne nákupné ceny zistené za kategóriu spolu, nie minimálne a maximálne ceny zistené za jednotlivé akostné triedy.

Vývoj priemernej očakávanej ceny je rozdiel priemernej očakávanej ceny a ceny zistenej v aktuálnom týždni. Vývoj ostatných ukazovateľov je rozdiel medzi hodnotou v aktuálnom týždni a hodnotou zistenou pred dvoma týždňami.

Nákupné ceny jatočného HD – klasifikácia EUROP

Ceny sa zisťovali 18. - 20. 7. 2005 za 28. týždeň

Ceny sú uvádzané v Sk/kg v jat. hm. bez DPH

Názov produktu	Zso	Sso	Vso	SR 28. týždeň	SR 26. týždeň	28. t. 05/	28. t. 05/	Prepočet na ž. hm.	
						26. t. 05	28. t. 04		
						%			
Jalovice U 1 - 5	Počet	*1	*1	-	9	*1		-43,8	x
	<i>Priem. živá hm. *2)</i>				664,6			28,5	x
	Min. cena				69,84			12,2	36,00
	Max. cena				82,89			22,1	42,73
	Priemer. cena				76,78			14,1	39,58
	Priem. očk. cena				75,66			x	39,00
Jalovice R 2	Počet	*1	*1	*1	25	29	-13,8	127,3	x
	<i>Priem. živá hm. *2)</i>				550,5	450,8	22,1	16,0	x
	Min. cena				69,84	67,90	2,9	16,1	36,00
	Max. cena				78,22	81,44	-4,0	15,2	40,32
	Priemer. cena				71,02	70,72	0,4	10,1	36,61
	Priem. očk. cena				70,67	70,77	-0,5	x	36,43
Jalovice R 3	Počet	*1	*1	-	7	6	16,7	-12,5	x
	<i>Priem. živá hm. *2)</i>				559,3	509,6	9,8	2,2	x
	Min. cena				62,05	67,90	-8,6	18,4	31,98
	Max. cena				77,60	78,57	-1,2	17,3	40,00
	Priemer. cena				73,27	73,23	0,1	19,7	37,77
	Priem. očk. cena				71,74	73,24	-2,1	x	36,98
Jalovice R 1 - 5	Počet	24	*1	*1	38	35	8,6	58,3	x
	<i>Priem. živá hm. *2)</i>	545,1			546,5	461,1	18,5	12,5	x
	Min. cena	62,05			42,50	67,90	-37,4	-18,9	21,91
	Max. cena	77,60			77,86	81,44	-4,4	14,6	40,13
	Priemer. cena	70,26			68,35	71,20	-4,0	8,7	35,23
	Priem. očk. cena	70,26			67,94	71,24	-0,6	x	35,02
Jalovice O 2	Počet	6	*1	-	9	15	-40,0	-10,0	x
	<i>Priem. živá hm. *2)</i>	490,8			499,7	418,4	19,4	16,5	x
	Min. cena	62,08			62,08	69,83	-11,1	6,6	32,00
	Max. cena	73,72			76,69	73,67	4,1	25,0	39,53
	Priemer. cena	71,34			71,90	71,73	0,2	20,3	37,06
	Priem. očk. cena	71,79			71,50	71,93	-0,6	x	36,85
Jalovice O 3	Počet	*1	*1	-	17	*1		750,0	x
	<i>Priem. živá hm. *2)</i>				557,4			10,7	x
	Min. cena				69,82			16,2	35,99
	Max. cena				75,84			15,1	39,09
	Priemer. cena				73,60			16,5	37,94
	Priem. očk. cena				72,55			x	37,40
Jalovice O 1 - 5	Počet	17	*1	-	29	25	16,0	3,6	x
	<i>Priem. živá hm. *2)</i>	524,0			538,2	450,1	19,6	1,3	x
	Min. cena	62,08			62,08	67,88	-8,5	6,6	32,00
	Max. cena	73,72			75,94	77,66	-2,2	15,2	39,14
	Priemer. cena	72,15			73,12	71,40	2,4	22,3	37,69
	Priem. očk. cena	72,30			72,32	71,55	-1,1	x	37,28
Jalovice P 1 - 5	Počet	5	*1	-	6	22	-72,7	-50,0	x
	<i>Priem. živá hm. *2)</i>	370,2			372,9	309,5	20,5	-5,9	x
	Min. cena	65,86			59,35	19,42	205,6	0,4	30,59
	Max. cena	73,72			73,72	73,53	0,3	9,3	38,00
	Priemer. cena	70,25			68,37	70,92	-3,6	5,9	35,24
	Priem. očk. cena	71,75			69,33	72,78	1,4	x	35,74
Jalovice E - P *3)	Počet	51	*1	*1	82	87	-5,8		x
	<i>Priem. živá hm. *2)</i>	522,1			543,4	433,8	25,3	9,6	x
	Min. cena	62,05			42,50	61,07	-30,4	-18,9	21,91
	Max. cena	74,35			77,08	81,44	-5,4	13,8	39,73
	Priemer. cena	70,88			71,13	72,30	-1,6	13,2	36,67
	Priem. očk. cena	71,05			70,56	72,70	-0,8	x	36,37

Oblasť trhu: Zso - západoslovenská oblasť (Bratislavský, Trnavský, Trenčiansky a Nitriansky kraj), Sso - stredoslovenská oblasť (Žilinský a Banskobystrický kraj), Vso - východoslovenská oblasť (Prešovský a Košický kraj).

Orientačné prepočítavacie koeficienty: býky 1,82; jalovice a kravy 1,94; teľatá 1,66.

*1) - Neuvedené (menej ako 3 údaje),

*2) - Priemerná živá hmotnosť = kg ž. hm./ks.

*3) - Minimálne a maximálne ceny za kategóriu zvierat spolu sú minimálne a maximálne nákupné ceny zistené za kategóriu spolu, nie minimálne a maximálne ceny zistené za jednotlivé akostné triedy.

Vývoj priemernej očakávanej ceny je rozdiel priemernej očakávanej ceny a ceny zistených v aktuálnom týždni. Vývoj ostatných ukazovateľov je rozdiel medzi hodnotou v aktuálnom týždni a hodnotou zistenou pred dvoma týždňami.

Nákupné ceny jatočných ošípaných – klasifikácia SEUROP

Ceny sa zisťovali 18. – 20. 7. 2005 za 28. týždeň

Ceny sú uvádzané v Sk/kg v jat. hm. bez DPH

Názov produktu	Zso	Sso	Vso	SR 28. týždeň	SR 26. týždeň	28. t. 05/ 26. t. 05	28. t. 05/ 28. t. 04	Prepo- čet na ž. hm.	
						%			
Jat. ošípané S	Počet	550	784	121	1 455	1 542	-5,6	-10,9	x
	Priem. živá hm. *2)	104,3	107,1	107,3	106,1	107,4	-1,3	0,9	x
	Priem. mäsiť *4)	61,7	61,0	62,1	61,4	61,3		-10,1	x
	Min. cena	55,50	55,35	56,70	55,35	52,94	4,6	9,8	43,93
	Max. cena	60,14	58,44	58,00	60,14	58,10	3,5	-4,1	47,73
	Priemer. cena	58,16	57,66	57,64	57,84	56,51	2,4	-4,0	45,91
	Priem. očak. cena	58,16	57,01	57,72	57,50	57,16	-0,6	x	45,63
Jat. ošípané E	Počet	1 961	2 511	536	5 008	5 115	-2,1	66,5	x
	Priem. živá hm. *2)	108,3	111,5	110,6	110,2	109,8	0,3	2,4	x
	Priem. mäsiť *4)	57,3	57,7	57,4	57,5	57,5	-0,1	70,5	x
	Min. cena	53,71	55,35	55,35	53,71	52,92	1,5	6,5	42,63
	Max. cena	58,81	57,96	58,00	58,81	57,57	2,2	-4,4	46,67
	Priemer. cena	57,39	57,47	56,97	57,39	56,42	1,7	-4,6	45,55
	Priem. očak. cena	57,37	56,70	57,08	57,00	57,05	-0,7	x	45,24
Jat. ošípané U	Počet	1 207	804	527	2 538	2 690	-5,7	-8,9	x
	Priem. živá hm. *2)	111,5	117,7	114,0	114,1	113,2	0,7	3,3	x
	Priem. mäsiť *4)	52,7	53,2	52,6	52,9	52,9		-6,0	x
	Min. cena	51,63	54,06	52,92	51,63	49,31	4,7	2,4	40,98
	Max. cena	56,70	57,90	58,00	58,00	56,70	2,3	-5,7	46,03
	Priemer. cena	55,51	55,37	56,47	55,66	54,55	2,1	-5,5	44,18
	Priem. očak. cena	55,58	54,61	56,35	55,42	55,35	-0,4	x	43,99
Jat. ošípané R	Počet	290	*1	146	542	522	3,8	-37,8	x
	Priem. živá hm. *2)	112,6		115,8	116,2	116,8	-0,5	2,1	x
	Priem. mäsiť *4)	48,1		47,8	48,0	48,0		-36,6	x
	Min. cena	47,48		47,88	44,88	42,84	4,8	-8,6	35,62
	Max. cena	56,70		58,00	58,00	56,70	2,3	-5,7	46,03
	Priemer. cena	53,08		55,40	53,28	51,41	3,6	-7,6	42,28
	Priem. očak. cena	53,18		55,17	53,11	52,06	-0,3	x	42,15
Jat. ošípané O	Počet	58	*1	37	104	81	28,4	-2,8	x
	Priem. živá hm. *2)	112,7		122,2	117,6	117,4	0,1	-0,4	x
	Priem. mäsiť *4)	43,5		43,2	43,4	42,9	1,1	-3,4	x
	Min. cena	42,53		37,17	37,17	37,17		-15,8	29,50
	Max. cena	56,25		56,33	56,65	56,70	-0,1	-8,0	44,96
	Priemer. cena	49,57		55,21	51,76	48,08	7,7	-8,5	41,08
	Priem. očak. cena	49,43		54,73	51,44	48,55	-0,6	x	40,83
Jat. ošípané P	Počet	24	*1	*1	36	13	176,9	300,0	x
	Priem. živá hm. *2)	115,0			116,7	108,4	7,7	-3,1	x
	Priem. mäsiť *4)	37,9			37,8	36,9	2,5	287,1	x
	Min. cena	22,89			22,89	22,05	3,8	-57,7	18,17
	Max. cena	55,92			56,05	55,43	1,1	-8,1	44,48
	Priemer. cena	38,00			41,67	29,60	40,8	-26,9	33,07
	Priem. očak. cena	38,06			41,53	32,65	-0,3	x	32,96
Jat. ošípané S - P *3)	Počet	4 090	4 216	1 377	9 683	9 963	-2,8	15,1	x
	Priem. živá hm. *2)	109,1	112,3	112,5	111,0	110,8	0,2	2,0	x
	Priem. mäsiť *4)	55,5	57,0	54,3	56,0	56,1	-0,2	17,3	x
	Min. cena	49,75	55,35	53,80	49,75	45,90	8,4	-1,4	39,48
	Max. cena	58,75	57,94	58,00	58,75	56,84	3,4	-4,5	46,62
	Priemer. cena	56,37	56,87	56,59	56,62	55,53	2,0	-4,7	44,94
	Priem. očak. cena	56,39	56,12	56,55	56,29	56,22	-0,6	x	44,68
Prasnice	Počet	59	*1	*1	215	191	12,6	-60,6	x
	Priem. živá hm. *2)	222,3			228,7	227,7	0,5	3,2	x
	Min. cena	37,69			37,69	39,87	-5,5	20,6	30,15
	Max. cena	51,00			51,00	44,11	15,6	10,1	40,80
	Priemer. cena	42,71			43,86	43,33	1,2	7,7	35,09
	Priem. očak. cena	43,11			43,55	43,62	-0,7	x	34,84

Oblasti trhu: Zso - západoslovenská oblasť (Bratislavský, Trnavský, Trenčiansky a Nitriansky kraj), Sso - stredoslovenská oblasť (Žilinský a Banskobystrický kraj), Vso - východoslovenská oblasť (Prešovský a Košický kraj).

Vysvetlivky - *4) Priem. mäsiť = %, ostatné pozri str. 2.

Orientačný prepočítavací koeficient: ošípané 1,26.

Nákupné ceny jatočných ošípaných – klasifikácia SEUROP

Ceny sa zisťovali 18. - 20. 7. 2005 za 28. týždeň

Ceny sú uvádzané v Sk/kg v jat. hm. bez DPH

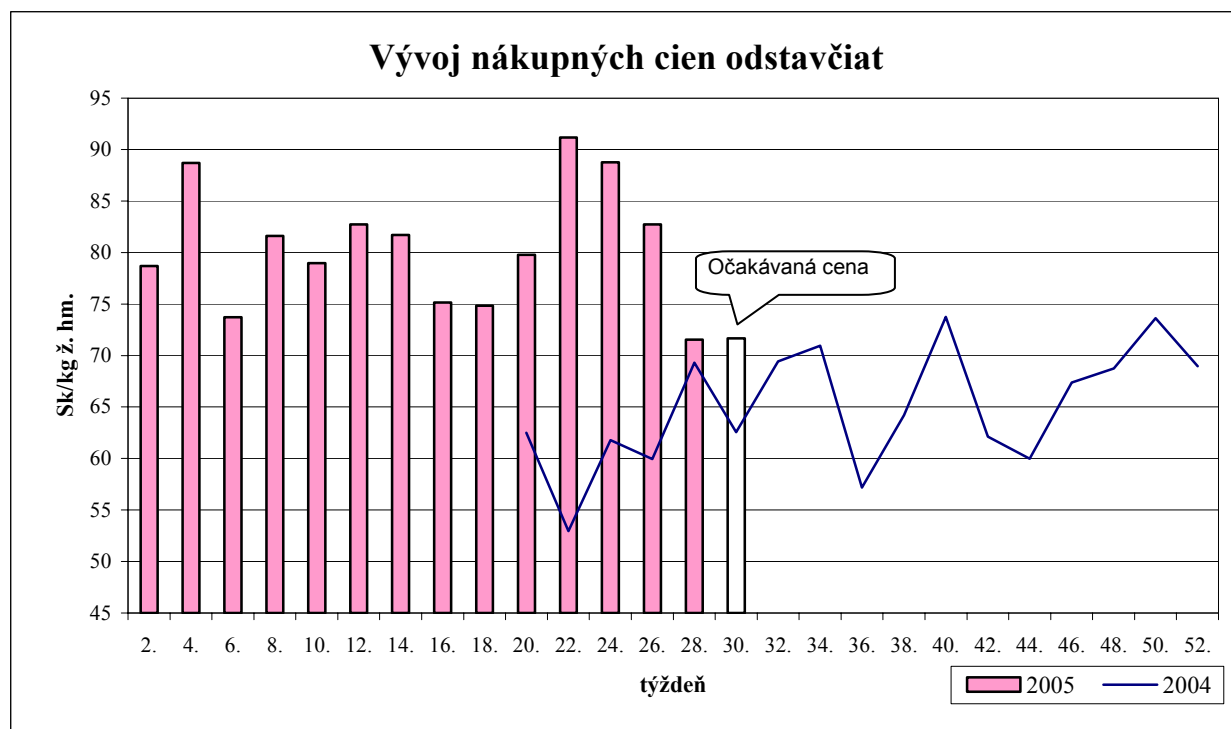
Názov produktu	Zso	Sso	Vso	SR 28. týždeň	SR 26. týždeň	28. t. 05/	28. t. 05/	Prepočet na ž. hm.	
						26. t. 05	28. t. 04		
						%			
Jat. ošípané ľahké	Počet	23	*1	*1	63	72	-12,5	-8,7	x
	Priem. živá hm. *2)	47,5			57,4	51,2	12,1	18,0	x
	Min. cena	26,50			26,50	26,51		7,6	21,03
	Max. cena	56,64			56,64	56,44	0,4	-7,1	44,95
	Priemer. cena	42,82			41,68	36,57	14,0	-1,0	33,08
	Priem. očk. cena	42,89			41,37	36,92	-0,8	x	32,83
Jat. ošípané ťažké	Počet	31	*1	20	69	64	7,8	-66,0	x
	Priem. živá hm. *2)	172,8		160,7	167,3	174,0	-3,8	10,1	x
	Min. cena	35,00		38,75	35,00	37,75	-7,3	-27,8	27,78
	Max. cena	56,51		56,80	56,80	56,86	-0,1	-8,7	45,08
	Priemer. cena	50,74		51,92	52,15	49,83	4,7	-9,8	41,39
	Priem. očk. cena	50,90		51,33	51,82	50,17	-0,6	x	41,13
Ošípané spolu *3)	Počet	4 205	4 362	1 474	10 041	10 305	-2,6	8,7	x
	Priem. živá hm. *2)	110,9	115,4	116,3	113,7	113,0	0,6	-2,2	x
	Min. cena	49,44	55,35	46,30	46,30	45,90	0,9	1,2	36,74
	Max. cena	58,36	57,94	58,00	58,36	56,70	2,9	-5,1	46,32
	Priemer. cena	55,86	56,25	55,39	55,96	54,94	1,9	-2,2	44,41
	Priem. očk. cena	55,89	55,50	55,30	55,63	55,60	-0,6	x	44,15
Odstavčatá	Počet	487	*1	22	511	3 234	-84,2	22,0	x
	Priem. živá hm. *2)	27,2		11,9	26,9	25,0	7,5	10,6	x
	Min. cena	56,53		84,00	56,53	66,50	-15,0	35,2	56,53
	Max. cena	100,00		105,64	105,64	110,00	-4,0	3,1	105,64
	Priemer. cena	71,02		95,75	71,55	82,74	-13,5	3,2	71,55
	Priem. očk. cena	71,13		95,43	71,66	80,68	0,2	x	71,66

Oblasti trhu: Zso - západoslovenská oblasť (Bratislavský, Trnavský, Trenčiansky a Nitriansky kraj), Sso - stredoslovenská oblasť (Žilinský a Banskobystrický kraj), Vso - východoslovenská oblasť (Prešovský a Košický kraj).

Vysvetlivky - *3) Minimálne a maximálne ceny za kategóriu zvierat spolu sú minimálne a maximálne nákupné ceny zistené za kategóriu spolu, nie minimálne a maximálne ceny zistené za jednotlivé akostné triedy.

Orientačný prepočítavací koeficient: ošípané 1,26.

Vývoj priemernej očakávanej ceny je rozdiel priemernej očakávanej ceny a ceny zistenej v aktuálnom týždni. Vývoj ostatných ukazovateľov je rozdiel medzi hodnotou v aktuálnom týždni a hodnotou zistenou pred dvoma týždňami.



Graf: ATIS

Očakávaná cena za rok 2005 predstavuje cenu v 29. týždni

Pozn.: Ceny odstavčiat sme začali zisťovať od 19. týždňa 2004

Odbytové ceny spracovateľov mäsa a mäsových výrobkov

Ceny sa zisťovali 18. - 20. 7. 2005 za 28. týždeň

Ceny sú uvádzané v Sk/kg bez DPH

	Názov produktu	Zso	Sso	Vso	SR 28. týždeň	SR 26. týždeň	28. t. 05/	28. t. 05/	
							26. t. 05	28. t. 04	
							%		
mäso z býkov a jalovic	Hov. štvrť predná	Min. cena	92,50	*1	*1	86,00	87,00	-1,2	38,7
		Max. cena	105,19			111,44	111,44		14,9
		Priemer. cena	94,18			94,24	96,91	-2,8	31,9
		Priem. očk. cena	94,18			94,24	96,91		x
	Hov. štvrť zadná	Min. cena	106,67	*1	-	106,67	96,00	11,1	54,6
		Max. cena	116,19			118,41	118,41		9,6
		Priemer. cena	107,86			109,17	108,50	0,6	34,6
		Priem. očk. cena	107,85			109,23	108,58	0,1	x
	Hov. predné s kosťou	Min. cena	77,71	*1	*1	77,71	77,61	0,1	34,0
		Max. cena	94,75			97,00	97,00		15,2
Priemer. cena		85,50			83,47	84,98	-1,8	17,5	
Priem. očk. cena		85,55			83,79	84,91	0,4	x	
Hov. predné bez kosti (nožina)	Min. cena	120,00	*1	129,00	120,00	113,00	6,2	25,0	
	Max. cena	168,65		170,00	170,00	160,00	6,3	9,7	
	Priemer. cena	154,71		141,51	150,02	153,45	-2,2	11,4	
	Priem. očk. cena	154,58		141,51	150,00	153,54		x	
Hov. zadné zo stehna bez kosti výsek. úpr.	Min. cena	138,00	*1	161,00	138,00	135,00	2,2	-1,4	
	Max. cena	199,65		184,00	199,65	197,62	1,0	8,5	
	Priemer. cena	177,49		167,58	172,96	169,70	1,9	8,5	
	Priem. očk. cena	177,57		167,58	173,41	169,79	0,3	x	
Hov. sviečková kuchynská úprava	Min. cena	368,00	*1	*1	368,00	399,99	-8,0	20,7	
	Max. cena	500,00			500,00	500,00		23,5	
	Priemer. cena	475,26			430,22	453,64	-5,2	19,7	
	Priem. očk. cena	475,26			430,83	453,64	0,1	x	
Hov. nízka roštenka bez kosti výsek. úpr.	Min. cena	162,27	*1	*1	162,00	161,13	0,5	19,3	
	Max. cena	185,00			197,54	193,18	2,3	2,4	
	Priemer. cena	177,85			180,17	181,96	-1,0	10,1	
	Priem. očk. cena	177,87			180,28	182,27	0,1	x	
Hov. stehno s kosťou (palica)	Min. cena	*1	-	*1	106,00	*1		3,1	
	Max. cena				148,20			41,1	
	Priemer. cena				111,23			6,8	
	Priem. očk. cena				111,23			x	
mäso z krávy	Hov. štvrť predná	Min. cena	53,00	*1	*1	53,00	70,00	-24,3	12,8
		Max. cena	78,57			86,32	87,01	-0,8	15,1
		Priemer. cena	72,74			74,97	76,83	-2,4	16,5
		Priem. očk. cena	72,74			75,07	76,83	0,1	x
	Hov. štvrť zadná	Min. cena	76,75	*1	*1	76,75	76,00	1,0	25,8
		Max. cena	89,00			93,78	94,00	-0,2	10,3
		Priemer. cena	85,97			86,97	88,37	-1,6	23,0
		Priem. očk. cena	85,97			87,14	88,54	0,2	x
	Hov. predné s kosťou	Min. cena	60,00	*1	*1	59,53	56,00	6,3	10,2
		Max. cena	70,08			83,00	83,00		17,8
Priemer. cena		66,13			65,82	66,04	-0,3	-2,4	
Priem. očk. cena		66,13			65,98	66,19	0,2	x	
Hov. predné bez kosti (nožina)	Min. cena	100,00	*1	100,00	100,00	93,00	7,5	6,4	
	Max. cena	138,00		129,00	138,00	138,00		-3,0	
	Priemer. cena	112,64		122,02	120,34	123,33	-2,4	3,1	
	Priem. očk. cena	112,64		122,02	120,39	123,25		x	
Hov. zadné zo stehna bez kosti výsek. úpr.	Min. cena	130,00	*1	125,21	125,21	129,00	-2,9	0,2	
	Max. cena	159,00		163,00	163,00	160,00	1,9	-9,4	
	Priemer. cena	152,22		152,20	145,96	150,17	-2,8	1,7	
	Priem. očk. cena	152,22		152,72	147,73	150,85	1,2	x	

Oblasť trhu: Zso - západoslovenská oblasť (Bratislavský, Trnavský, Trenčiansky a Nitriansky kraj), Sso - stredoslovenská oblasť (Žilinský a Banskobystrický kraj), Vso - východoslovenská oblasť (Prešovský a Košický kraj), *1) Menej ako 3 údaje

Odbytové ceny spracovateľov mäsa a mäsových výrobkov

Ceny sa zisťovali 18. - 20. 7. 2005 za 28. týždeň

Ceny sú uvádzané v Sk/kg bez DPH

	Názov produktu		Zso	Sso	Vso	SR 28. týždeň	SR 26. týždeň	28. t. 05/	28. t. 05/
								26. t. 05	28. t. 04
								%	
Mäso z krávy	Hov. sviečková kuchynská úprava	Min. cena	370,00	*1	361,80	361,80	268,00	35,0	27,0
		Max. cena	500,00		440,00	500,00	500,00		40,1
		Priemer. cena	404,07		396,60	408,39	407,68	0,2	19,3
		Priem. očk. cena	404,07		396,60	408,39	407,68		x
	Hov. nízka roštenka bez kosti výsek. úpr.	Min. cena	140,00	*1	162,00	140,00	140,00		14,8
		Max. cena	185,00		168,00	185,00	185,00		15,1
		Priemer. cena	168,10		163,73	160,01	160,92	-0,6	3,4
		Priem. očk. cena	168,10		164,65	160,70	161,70	0,4	x
Bravč. 1/2 s hlavou, kožou a vnút. sadlom	Min. cena	58,76	*1	*1	58,76	57,45	2,3	-2,1	
	Max. cena	66,20			73,11	71,88	1,7	4,4	
	Priemer. cena	64,06			65,13	62,87	3,6	-1,3	
	Priem. očk. cena	64,10			65,16	63,29	0,1	x	
Bravč. stehno s kosťou a kolenom	Min. cena	*1	-	84,00	80,00	80,00		-2,5	
	Max. cena			102,00	102,00	114,00	-10,5	-22,7	
	Priemer. cena			91,36	84,95	88,43	-3,9	-9,2	
	Priem. očk. cena			94,56	86,28	89,92	1,6	x	
Bravč. karé s kosťou	Min. cena	100,00	*1	108,40	100,00	102,94	-2,9	-2,9	
	Max. cena	129,37		129,00	129,37	126,00	2,7	-6,3	
	Priemer. cena	114,47		116,96	114,97	114,09	0,8	-6,7	
	Priem. očk. cena	114,51		117,08	115,32	114,26	0,3	x	
Bravč. krkovička s kosťou	Min. cena	86,43	*1	87,40	86,43	84,00	2,9	-6,1	
	Max. cena	105,01		102,00	105,01	101,70	3,3	-11,0	
	Priemer. cena	91,99		92,34	91,81	90,62	1,3	-10,9	
	Priem. očk. cena	92,01		92,51	92,60	91,01	0,9	x	
Bravč. bôčik s kosťou	Min. cena	64,00	*1	60,80	60,80	60,00	1,3	1,3	
	Max. cena	97,58		83,00	97,58	92,67	5,3	8,7	
	Priemer. cena	67,78		71,12	68,04	66,91	1,7	-2,8	
	Priem. očk. cena	67,81		71,34	68,28	67,10	0,4	x	
Br. stehno bez kosti pre výsek v úpr. na rezne	Min. cena	104,27	*1	113,31	104,27	102,00	2,2	-8,4	
	Max. cena	146,02		159,00	159,00	159,00		4,3	
	Priemer. cena	113,18		119,36	116,90	117,12	-0,2	-11,6	
	Priem. očk. cena	113,19		120,11	117,37	117,73	0,4	x	
Bravč. plece bez kosti	Min. cena	87,64	*1	94,29	87,64	90,19	-2,8	-7,0	
	Max. cena	119,51		125,00	125,00	121,50	2,9	-10,1	
	Priemer. cena	94,57		96,44	94,97	93,43	1,7	-18,7	
	Priem. očk. cena	94,58		96,50	95,33	93,49	0,4	x	
Špekáčky	Min. cena	41,44		38,49	41,29	38,49	-1,7	-7,3	
	Max. cena	62,00		50,00	59,00	62,00			
	Priemer. cena	45,41		39,32	42,92	41,74	-1,0	-19,0	
	Priem. očk. cena	45,41		39,51	42,92	41,83	0,2	x	
Párky obyčajné	Min. cena	37,40		35,62	40,38	35,62	-12,9	-12,1	
	Max. cena	77,00		48,00	59,00	77,00		20,3	
	Priemer. cena	41,19		37,22	41,56	40,02	-8,2	-26,6	
	Priem. očk. cena	41,19		37,08	41,56	39,97	-0,1	x	
Slovenská saláma	Min. cena	50,00	*1	*1	40,00	45,84	-12,7	-14,9	
	Max. cena	71,00			71,00	71,00			
	Priemer. cena	53,70			43,65	52,34	-16,6	-16,1	
	Priem. očk. cena	53,70			43,65	52,36		x	
Šunková saláma	Min. cena	80,50		95,00	91,00	80,50	-15,1	-8,1	
	Max. cena	129,00		98,98	129,00	129,00		-4,4	
	Priemer. cena	91,90		97,81	100,77	94,94	-9,2	-13,0	
	Priem. očk. cena	91,92		98,47	100,77	95,18	0,3	x	

Oblasť trhu: Zso - západoslovenská oblasť (Bratislavský, Trnavský, Trenčiansky a Nitriansky kraj), Sso – stredoslovenská oblasť (Žilinský a Banskobystrický kraj), Vso - východoslovenská oblasť (Prešovský a Košický kraj), *1) Menej ako 3 údaje.

Odbytové ceny spracovateľov mäsa a mäsových výrobkov

Ceny sa zisťovali 18. - 20. 7. 2005 za 28. týždeň

Ceny sú uvádzané v Sk/kg bez DPH

Názov produktu		Zso	Sso	Vso	SR 28. týždeň	SR 26. týždeň	28. t. 05/ 26. t. 05	28. t. 05/ 28. t. 04
							%	
Inovecká trvanlivá saláma	Min. cena	75,60	*1	80,00	75,60	80,00	-5,5	-3,1
	Max. cena	105,00		89,00	105,00	105,00		-3,7
	Priemer. cena	81,21		82,09	83,04	87,93	-5,6	-14,6
	Priem. očk. cena	81,22		82,09	83,11	88,14	0,1	x
Čingovská saláma	Min. cena	69,70	84,99	82,02	69,70	82,67	-15,7	-19,9
	Max. cena	119,00	85,84	100,00	119,00	119,00		
	Priemer. cena	78,81	85,47	83,65	83,27	85,62	-2,8	-21,1
	Priem. očk. cena	78,81	85,90	83,65	83,39	85,67	0,2	x
Saláma Nitran	Min. cena	146,00	*1	*1	141,15	146,00	-3,3	-11,4
	Max. cena	188,50			188,50	188,50		-0,8
	Priemer. cena	154,07			149,18	156,92	-4,9	-15,7
	Priem. očk. cena	154,07			149,30	156,98	0,1	x
Oravská údená slanina	Min. cena	78,10	86,17	91,20	78,10	92,00	-15,1	-17,8
	Max. cena	135,00	112,39	132,00	135,00	135,00		-4,9
	Priemer. cena	108,94	93,09	116,05	98,84	110,68	-10,7	-14,8
	Priem. očk. cena	108,98	93,78	116,05	99,32	110,80	0,5	x
Dusená šunka strojová	Min. cena	98,90	130,78	113,13	98,90	122,00	-18,9	-19,6
	Max. cena	165,00	151,64	149,00	165,00	165,00		
	Priemer. cena	102,13	134,77	124,53	114,91	137,91	-16,7	-16,4
	Priem. očk. cena	102,14	135,60	124,53	115,17	138,00	0,2	x
Sur. výsek. slanina chrbtová bez kože	Min. cena	25,00	*1	*1	24,00	24,57	-2,3	3,9
	Max. cena	46,00			47,51	79,00	-39,9	-16,4
	Priemer. cena	26,47			28,90	28,99	-0,3	-7,5
	Priem. očk. cena	26,47			28,90	29,18		x
Bravč. masť domáca (kartón)	Min. cena	24,63	*1	*1	24,63	22,53	9,3	-1,5
	Max. cena	42,00			48,00	58,00	-17,2	14,3
	Priemer. cena	30,90			36,79	36,22	1,6	9,8
	Priem. očk. cena	30,90			36,79	36,22		x
Bravč. masť domáca 500 g (prepočet na kg)	Min. cena	36,45	*1	-	36,45	37,29	-2,3	-2,7
	Max. cena	76,78			76,78	73,40	4,6	53,6
	Priemer. cena	47,16			48,83	49,52	-1,4	15,4
	Priem. očk. cena	47,16			48,93	49,61	0,2	x
Údená lahôdka z karé	Min. cena	*1	*1	156,00	135,56	134,62	0,7	-8,4
	Max. cena			170,98	180,00	186,00	-3,2	-5,3
	Priemer. cena			166,36	144,78	154,37	-6,2	-14,1
	Priem. očk. cena			166,36	144,37	154,55	-0,3	x
Údené stehno bez kosti	Min. cena	109,00	*1	*1	109,00	109,00		-21,6
	Max. cena	138,00			147,42	144,41	2,1	-6,1
	Priemer. cena	132,37			121,79	130,67	-6,8	-19,5
	Priem. očk. cena	132,37			122,20	130,81	0,3	x
Údená rolka z pleca	Min. cena	90,40	*1	*1	87,00	95,05	-8,5	2,4
	Max. cena	125,00			125,00	125,00		-3,9
	Priemer. cena	96,45			95,37	105,84	-9,9	-5,2
	Priem. očk. cena	96,45			95,44	105,89	0,1	x
Údený bok	Min. cena	76,00	*1	89,00	75,73	74,00	2,3	8,2
	Max. cena	105,35		114,00	114,00	114,00		-0,9
	Priemer. cena	92,29		97,86	92,45	92,04	0,5	7,1
	Priem. očk. cena	92,29		97,86	92,51	92,50	0,1	x
Údená krkovička bez kosti	Min. cena	104,00	*1	101,64	101,64	103,57	-1,9	-4,1
	Max. cena	135,00		134,30	135,00	135,00		-3,4
	Priemer. cena	116,62		103,75	112,69	118,00	-4,5	-10,7
	Priem. očk. cena	116,63		103,75	113,73	118,30	0,9	x

Oblasť trhu: Zso - západoslovenská oblasť (Bratislavský, Trnavský, Trenčiansky a Nitriansky kraj), Sso - stredoslovenská oblasť (Žilinský a Banskobystrický kraj), Vso - východoslovenská oblasť (Prešovský a Košický kraj), *1) Menej ako 3 údaje.

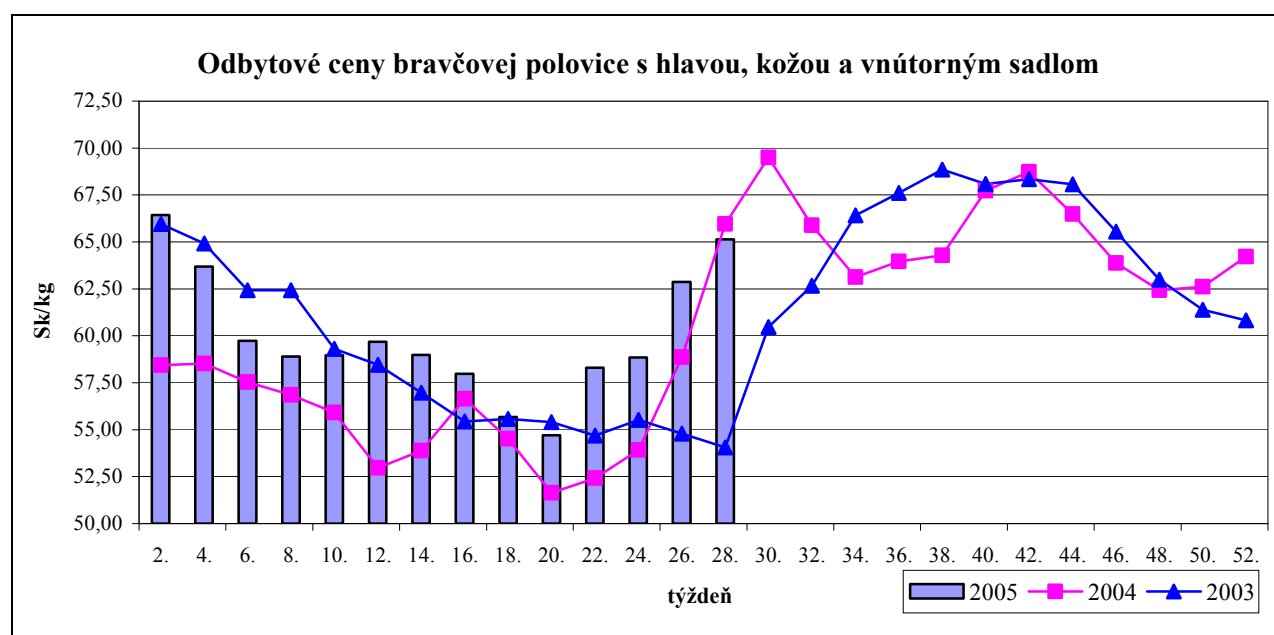
Vývoj odbytových cien mäsa a mäsových výrobkov

V období 11. 7. - 17. 7. 2005 odbytové ceny mäsa v priemere posilnili len pri bravčovom mäse (+0,2 %). Ceny v priemere oslabili pri mäse z býkov (o 0,5 %) mäse z kráv (o 2,1 %), mäsových výrobkoch (o 6,1 %) a pri údenom mäse (o 3,3 %).

Počas 28. týždňa sa výraznejšie zvýšil predaj hovädzej štvrte prednej (cena sa znížila o 2,8 % na 94,24 Sk/kg) a hovädzej štvrte zadnej (cena vzrástla o 0,6 % na 109,17 Sk/kg). Naopak, predaj sa výraznejšie znížil pri hovädzom prednom mäse s kosťou, ktorého cena oslabila o 1,8 percent na 83,47 Sk/kg. Oproti 28. týždňu 2004

odbytové ceny vzrástli, najvýraznejšie pri hovädzej štvrti zadnej (+34,6 %).

V 28. týždni sa predali takmer rovnaké množstvá mäsa z kráv ako v 26. týždni. Mierne sa zvýšil predaj hovädzej štvrte zadnej, cena však oslabila o 1,6 % na 86,97 Sk/kg. Odbytové ceny mäsa z kráv klesli, okrem ceny hovädzej sviečkovej (+0,2 % na 408,39 Sk/kg). Oproti rovnakému obdobiu 2004 odbytové ceny posilnili, okrem ceny hovädzieho predného mäsa s kosťou (-2,4 %). Najviac vzrástla cena pri hovädzej štvrti zadnej (+23,0 %).



Posilňovanie nákupných cien jatočných ošípaných od 18. týždňa sa prejavuje na raste cien takmer v celom sortimente bravčového mäsa. V priebehu sledovaného obdobia klesol predaj bravčového mäsa, okrem predaja bravčových polovic (cena posilnila o 3,6 % na 65,13 Sk/kg) a bravčového stehna s kosťou a kolenom. O polovicu sa znížil predaj bravčového pleca bez kosti, pričom jeho cena vzrástla o 1,7 % na 94,97 Sk/kg. Oproti rovnakému obdobiu 2004 odbytové ceny klesli, najvýraznejšie však pri bravčovom pleci bez kosti (-18,7 %).

V priebehu sledovaného obdobia sa v sortimente mäsových výrobkov zvýšila odbytová cena len pri bravčovej masti balenej v kartóne, a to o 1,6 % na 36,79 Sk/kg. Výrazne sa zvýšil predaj párkov a šunkovej salámy, ktorých ceny oslabili až o 8,2 % a 9,2 % na 40,02 Sk/kg, resp. 94,94 Sk/kg. Predaj výraznejšie klesol pri

špekáčikoch, ktorých cena klesla o 1,0 % na 41,74 Sk/kg. Najviac sa v 28. týždni v sortimente mäsových výrobkov znížili odbytové ceny Slovenskej salámy a dusenej strojovej šunky, a to o 16,6 %, resp. 16,7 % na 43,65 Sk/kg a 114,91 Sk/kg. V porovnaní s 28. týždňom 2004 najvýraznejšie vzrástla cena domácej bravčovej masti balenej v 500 g spotrebiteľskom balení (+15,4 %). Naopak, klesla cena obyčajných párkov (-26,6 %).

V sortimente údeného mäsa nedošlo k výrazným zmenám v predaji. Odbytové ceny údeného mäsa sa znížili, okrem ceny údeného boka (+0,5 % na 92,45 Sk/kg). Najviac klesla cena údeného stehna bez kosti, a to až o 6,8 % na 121,79 Sk/kg. Oproti rovnakému obdobiu minulého roka sú odbytové ceny údeného mäsa nižšie, okrem ceny údeného boka (+7,1%). ATIS

Porovnanie nákupných cien jatočných býkov – EUROP
EUR/100 kg jat. hm. bez DPH

Trieda	ČR	Nemecko	Maďarsko	Poľsko	Rakúsko	Slovensko
Týždeň	27.	27.	27.	27.	27.	27.
E	266,24	-	-	-	302,00	-
U	263,79	291,00	-	232,36	296,00	243,56
R	259,58	280,00	254,78	222,17	288,00	245,48
O	242,32	251,00	241,94	220,35	264,00	236,79
P	233,94	-	273,28	-	248,00	217,07
S-P	256,30	272,00	250,04	-	292,00	241,39
Vývoj*	0,07	-4,00	-3,55	12,13 ^U	-4,00	-1,30
SKK/kg	99,20	105,27	96,77	89,93	113,01	93,42

Zdroj: IMDE - ZMP Berlín

Prepočet na SKK kurzom NBS k 11. 7. 2005; 1 EUR = 38,703 SKK

 * vývoj = porovnanie s 25. týždňom 2005, ^U - porovnanie s tr. U, Poľsko - triedy U3, R3, O3, Nemecko - triedy U3, R3, O3

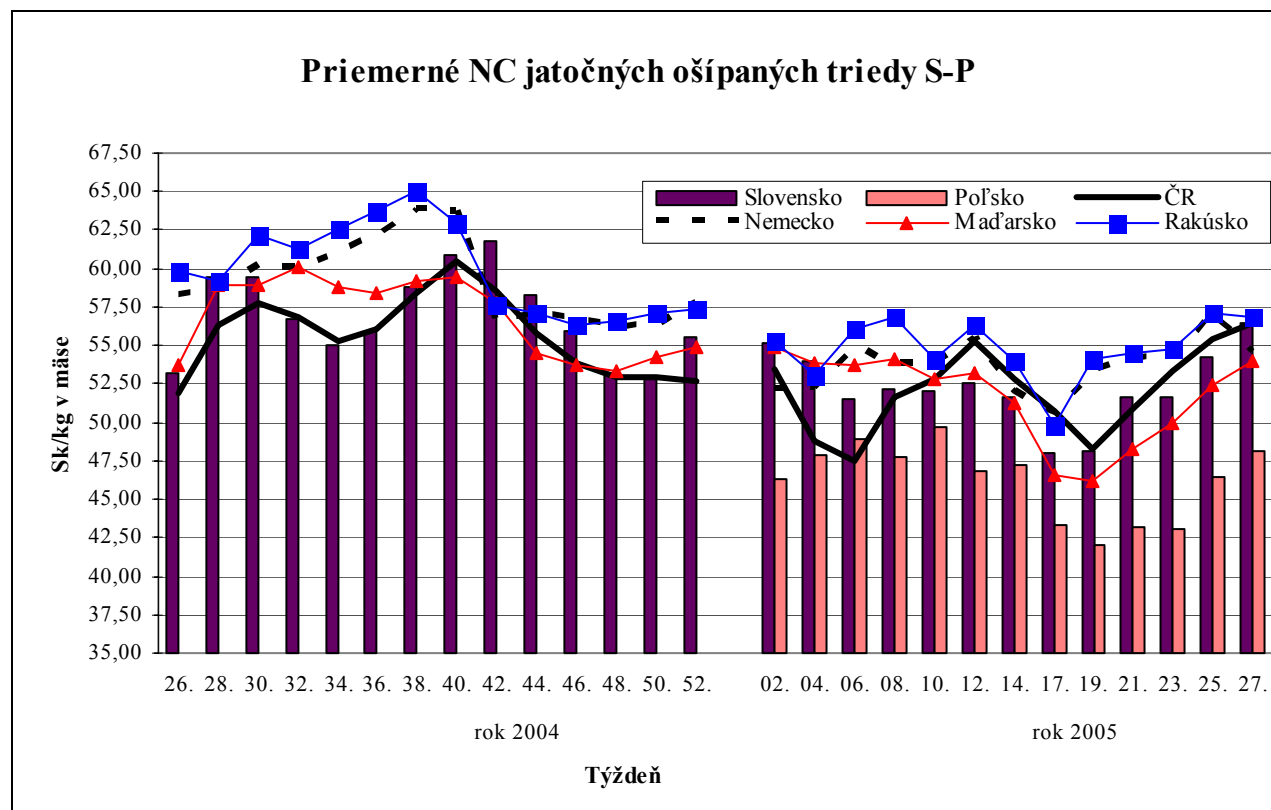
Porovnanie nákupných cien jat. ošípaných – SEUROP
EUR/100 kg jat. hm. bez DPH

Trieda	ČR	Nemecko	Maďarsko	Poľsko	Rakúsko	Slovensko
Týždeň	27.	27.	27.	27.	27.	27.
S	149,93	-	142,12	136,72	155,00	150,03
E	150,03	146,00	141,83	130,44	146,00	148,42
U	141,19	134,00	138,41	124,71	126,00	141,75
R	130,82	-	132,18	119,28	109,00	135,63
O	114,45	-	120,24	110,98	111,00	134,04
P	62,34	-	114,77	106,60	103,00	120,86
S-P	145,92	141,00	139,46	124,33	147,00	145,98
Vývoj*	1,47	-8,00	2,62	3,14	-2,00	4,42
SKK/kg	56,48	54,57	53,97	48,12	56,89	56,50

Zdroj: IMDE - ZMP Berlín

Prepočet na SKK kurzom NBS k 11. 7. 2005; 1 EUR = 38,706 SKK

* vývoj = porovnanie s 25. týždňom 2005



Zdroj: IMDE - ZMP Berlín

Prepočet na SKK kurzom NBS k uvedenému týždňu

Producentické ceny jatočných zvierat v krajinách SVE
EUR/100 kg ž. hm. bez DPH

	Bulharsko ⁰⁾		Česká rep. ¹⁾		Rakúsko ²⁾		Nemecko ³⁾		Maďarsko ⁴⁾		Chorvátsko ⁵⁾	
	Cena	Týždeň	Cena	Týždeň	Cena	Týždeň	Cena	Týždeň	Cena	Týždeň	Cena	Týždeň
1. Ošípané	108,81	27.	111,99	28.	118,55	27.	106,52	27.	113,58	28.	157,97	27.
2. Odstav.*	-	-	-	-	-	-	1,92	27.	1,62	28.	2,25	25.
3. Býky	95,01	27.	139,94	28.	163,13	27.	160,46	27.	-	-	196,82	27.
4. Kravy	61,81	27.	97,67	28.	105,88	27.	118,04	27.	-	-	99,43	27.
5. Jalovice	-	-	-	-	139,36	27.	137,51	27.	-	-	174,25	27.
	Estónsko ⁶⁾		Litva ⁷⁾		Rumunsko ⁸⁾		Poľsko ⁹⁾		Slovensko ¹⁰⁾		Rusko ¹¹⁾	
	Cena	Týždeň	Cena	Týždeň	Cena	Týždeň	Cena	Týždeň	Cena	Týždeň	Cena	Týždeň
1. Ošípané	136,45	27.	154,16	28.	134,59	04.	98,02	27.	113,56	28.	144,98	28.
2. Odstav.*	-	-	-	-	-	-	-	-	1,84	28.	-	-
3. Býky	179,21	27.	198,10	28.	106,92	04.	117,93	27.	131,22	28.	105,60	28.
4. Kravy	141,63	27.	156,34	28.	84,28	04.	-	-	98,55	28.	-	-
5. Jalovice	167,90	27.	-	-	-	-	-	-	101,73	28.	-	-

Zdroj: International Market Data Exchange (IMDE) - ZMP Berlín
Kurz EUR k 18. 7. 2005 1 EUR = 39,141 SKK
*Pozn.: * ceny v EUR/kg ž. hm.*
Ceny uvedené za krajiny Estónsko a Litva sú v EUR/100 kg j. hm.
Štandardná špecifikácia:

Jatočné ošípané: živá hmotnosť sa pohybuje v rozpätí 80 – 119,5 kg, trieda C, výťažnosť 79,5 %, prepoč. koeficient 1,258;

Odstavčatá: živá hmotnosť do 25 kg;

Jatočné býky: trieda A, výťažnosť 57 %, prepoč. koeficient je 1,754;

Jatočné kravy: trieda B, výťažnosť 52 %, prepoč. koeficient je 1,92;

Jatočné jalovice: jalovice do prvého otelenia, trieda B, výťažnosť: 55 %, prepoč. koeficient 1,818.

Odchýlka od štandardnej špecifikácie:

0) 1. Živá hmotnosť 90 - 120 kg, výťažnosť: 65 %; 3. Nákup v živom, výťažnosť: 52 %; 4. Výťažnosť: 51 percent;

1) 1. Trieda U, prepoč. koef. 1,23; 3. Trieda U 1-5, prepoč. koef. 1,82; 4. Trieda U 1-5, prepoč. koef. 1,94; 5. Trieda U 1-5, prepoč. koef. 1,94;

2) 1. Trieda S-P, výťažnosť: 80,7 %, prepoč. koef. 1,24; 3. Priemer tr. E-P, výťažnosť: 56 %, prepoč. koef. 1,79; 4. Priemer tr. E-P, výťažnosť: 49 %, prepoč. koef. 2,04; 5. Priemer tried E-P, výťažnosť 53,3 %, prepoč. koef. 1,88;

3) 1. Živá hmotnosť 80 – 119,5 kg, tr. C, výťažnosť 79,5 percent, prepoč. koef. 1,258; 3. Trieda A, výťažnosť: 57 %, prepoč. koef. 1,754; 4. Trieda B, výťažnosť: 52 %, prepoč. koef. 1,923; 5. Trieda B, výťažnosť: 55 %, prepoč. koef. 1,818;

4) 1. Živá hmotnosť 50 - 120 kg, tr. E-P; výťažnosť: 82,44 %, prepoč. koef. 1,213; 2. Živá hmotnosť 15 až 25 kg; 3. Živá hmotnosť 450 – 500 kg; 4. Živá hmotnosť 500 – 550 kg; 5. Živá hmotnosť 280 – 320 kg;

5) 1. Živá hmotnosť 90 - 120 kg, výťažnosť: 79 %, prepoč. koef. 1,265; 2. Živá hmotnosť 25 – 30 kg; 3. Živá hmotnosť 450 – 550 kg, výťažnosť: 59 %, prepoč. koef. 1,754, Simentálske plemeno; 4. Výťažnosť: 51 percent, prepoč. koef. 1,961; 5. výťažnosť: 57 %, prepoč. koef. 1,754;

6) 1. Jatočná hmotnosť 50 - 120 kg; trieda E v studenom stave; výťažnosť: 55 - 59 %; 2. Živá hmotnosť

20 kg; 3. Trieda P1, cena uvedená v studenom stave; 4. Trieda P1, cena uvedená v studenom stave; 5. Trieda P2, cena uvedená v studenom stave;

7) 1. Trieda E v studenom stave, výťažnosť: 55 – 60 %; 3. Trieda O1, cena uvedená v studenom stave; 4. Trieda P1, cena uvedená v studenom stave; 5. Trieda O2, cena uvedená v studenom stave;

8) 1. Trieda C 3, živá hmotnosť 80-120 kg; 3. Trieda C; 4. Živá hmotnosť 450 – 550 kg, trieda C;

9) 1. Živá hmotnosť 90 - 125 kg (tr. 1), výťažnosť: 77,4 percent, prepoč. koef. 1,292; 2. Živá hmotnosť 18 až 25 kg; 3. Všetok mladý dobytok, nie iba býky! Živá hmotnosť maximálne 400 kg (tr. A), výťažnosť: 52,1 percent, prepoč. koef. 1,918; 4. Kravy mliekového typu – 3 – 6 rokov, kravy mäsového typu 6 a viac rokov; 5. Trieda B, výťažnosť: 55 %, prepoč. koef. 1,818;

10) 1. Živá hmotnosť 90 – 120 kg (tr. U), výťažnosť: 81,3 %, prepoč. koef. 1,26; 3. Kvalit. tr. U 1-5, výťažnosť: 54,9 %, prepoč. koef. 1,82; 4. Trieda U 1-5, výťažnosť: 51,5 %, prepoč. koef. 1,94; 5. Trieda U 1-5, prepoč. koef. 1,94;

11) 1. Živá hmotnosť 75 – 110 kg, výťažnosť: 65,8 %, prepoč. koef. 1,52; 3. Živá hmotnosť 280 – 320 kg, výťažnosť: 47,6 %, prepoč. koef. 2,10; 4. Živá hmotnosť 350 – 380 kg, výťažnosť: 47,6 %, prepoč. koef. 2,10.

Nákupné ceny dobytka a ošípaných od producentov v ČR

Kč/kg j. hm. bez DPH

Druh	Trieda	26. týždeň 2005			28. týždeň 2005			Vývoj ceny 28. t./26. t.
		Cena	Priem. hm.*	Podiel**	Cena	Priem. hm.*	Podiel**	
Býky A	E	80,37	768	0,3	-	-	-	-
	U	80,02	713	14,3	80,44	687	20,5	0,42
	R	78,74	642	64,1	79,11	642	58,8	0,37
	spolu	77,92	634	100,0	78,02	636	100,0	0,10
Kravy D	R	62,48	623	42,4	62,06	614	36,1	-0,42
	O	55,97	520	29,1	55,30	544	30,9	-0,67
	spolu	56,86	547	100,0	56,52	544	100,0	-0,34
Jalovice E	R	67,09	517	63,4	64,93	526	47,1	-2,16
	O	58,68	466	25,5	56,46	457	27,8	-2,22
	spolu	64,01	502	100,0	61,65	478	100,0	-2,36
Ošípané	S	45,01	103	10,0	45,43	104	9,9	0,42
	E	44,84	108	52,3	45,36	109	51,5	0,52
	U	42,10	114	28,5	42,57	114	28,6	0,47
	spolu SEU	43,97	109	90,8	44,45	110	90,0	0,48
	spolu S-P	43,63	110	96,5	44,04	110	96,4	0,41

 Zdroj: TIS^{ČR} SZIF

Pozn.: * priemerná hmotnosť v kg živej hmotnosti, ** podiel jednotlivých tried v %

Vývoj nákupných cien jatočných zvierat v ČR

V 28. týždni (11. – 17. 7. 2005) mierne posilnila len cena býkov spolu, a to o 0,10 Kč/kg j. hm. (+0,1 %) na 78,02 Kč/kg j. hm. (100,88 Sk/kg j. hm.). Nákupná cena sa znížila pri kravách spolu o 0,34 Kč/kg j. hm. (-0,6 %) na 56,52 Kč/kg j. hm. (73,08 Sk/kg j. hm.) a pri jaloviciach spolu o 2,36 Kč/kg j. hm. (-3,7 %) na 61,65 Kč/kg j. hm. (79,71 Sk/kg j. hm.).

Do tried SEU bolo v 28. týždni zaradených 90,0 % ošípaných. Priemerná nákupná cena jatočných ošípaných v triedach S až P spolu posilnila o 0,41 Kč/kg j. hm. (+0,9 %) na 44,04 Kč/kg j. hm. (56,94 Sk/kg j. hm.). Nákupná cena vzrástla vo všetkých triedach, najviac však v triede E, a to o 0,52 Kč/kg (+1,2 %) na 45,36 Kč/kg j. hm. (58,65 Sk/kg j. hm.).

ATIS

Priemerné odbytové ceny vybraných druhov mäsa v ČR k 27. 6. 2005

Kč/kg bez DPH

Názov produktu	Stredné Čechy	Severovýchod	Severozápad	Juhozápad	Juhovýchod	Stredná Morava	Ostravsko	ČR
Hov. štvrť predná	*	*	*	78,03	79,11	*	*	70,59
Vývoj od 13. 6.	-	-	-	5,27	1,94	-	-	0,50
Hov. štvrť zadná	*	85,10	*	86,67	95,33	*	*	77,89
Vývoj od 13. 6.	-	-	-	6,12	4,29	-	-	0,19
Hov. predné bez kostí	97,39	76,71	99,30	102,05	94,97	105,23	97,46	92,92
Vývoj od 13. 6.	3,20	-22,64	1,84	1,13	-2,83	-0,06	-1,83	-6,77
Hov. zadné bez kostí	120,82	123,26	136,31	127,27	130,22	133,13	116,04	125,86
Vývoj od 13. 6.	-10,89	-1,78	6,86	0,51	2,59	2,07	-3,39	-1,32
Hov. predné s kosťou	61,23	55,16	54,01	56,68	59,39	*	55,69	57,49
Vývoj od 13. 6.	-0,45	-1,69	1,30	1,04	1,40	-	1,87	0,84
Hov. sviečková	412,63	409,37	404,90	418,98	388,81	337,46	361,00	397,71
Vývoj od 13. 6.	-16,81	4,85	-3,62	1,16	-12,93	-19,92	-15,20	-9,20
Nízka roštenka	151,94	150,74	154,95	147,05	141,78	158,91	153,24	149,11
Vývoj od 13. 6.	8,34	4,25	0,90	-0,14	-3,11	0,19	6,80	2,17

 Zdroj: TIS^{ČR} SZIF* menej ako 3 údaje

Kurz NBS k 27. 6. 2005 1 CZK = 1,281 SKK

Stredné Čechy - Praha, Stredočeský kraj; Severovýchod - Liberecký, Královohradecký, Pardubický kraj; Severozápad - Ústecký, Karlovarský kraj; Juhozápad - Plzeňský, Budejovický kraj; Juhovýchod - Jihlavský, Brněnský kraj; Stredná Morava - Olomoucký, Zlínský kraj; Ostravsko - Ostravský kraj.

Priemerné odbytové ceny vybraných druhov mäsa v ČR k 27. 6. 2005 Kč/kg bez DPH

Názov produktu	Stredné Čechy	Severovýchod	Severozápad	Juhozápad	Juhovýchod	Stredná Morava	Ostravsko	ČR
Bravč. 1/2 s hl. a sadlom <i>Vývoj od 13. 6.</i>	49,65 0,69	46,95 -0,99	49,19 1,39	48,56 -0,38	47,64 2,01	* -	47,37 2,24	48,00 1,03
Bravč. 1/2 s hl. bez sadla <i>Vývoj od 13. 6.</i>	* -	* -	* -	52,09 -0,11	* -	* -	* -	52,12 1,22
Bravč. 1/2 bez hl. (kostry) <i>Vývoj od 13. 6.</i>	* -	58,54 0,27	51,65 -0,13	56,18 1,99	57,66 0,92	* -	56,46 2,17	55,35 1,94
Bravčový predok <i>Vývoj od 13. 6.</i>	* -	53,66 0,74	58,96 2,35	51,60 0,24	* -	* -	56,59 -	53,70 0,60
Bravčové stehno s kosťou <i>Vývoj od 13. 6.</i>	* -	62,44 -0,40	* -	71,44 10,74	60,83 2,02	* -	* -	67,15 5,57
Bravčové karé <i>Vývoj od 13. 6.</i>	91,50 5,37	91,95 2,32	83,16 -1,40	86,29 1,99	101,78 0,45	96,70 16,60	88,21 1,93	92,49 3,35
Bravčová krkovička <i>Vývoj od 13. 6.</i>	73,27 0,29	73,59 0,43	75,90 -1,62	77,71 1,61	92,07 5,63	72,25 -2,73	84,03 4,49	80,10 2,39
Bravčový bôčik <i>Vývoj od 13. 6.</i>	53,66 -3,80	52,76 0,92	58,27 4,52	49,49 2,71	54,38 0,68	45,49 -5,41	53,03 0,96	51,78 0,13
Bravčové stehno bez kosti <i>Vývoj od 13. 6.</i>	92,87 1,96	87,55 -15,07	101,76 10,20	97,74 6,30	95,08 4,73	99,43 23,05	89,67 0,72	93,92 2,16
Bravčové plece bez kosti <i>Vývoj od 13. 6.</i>	83,73 1,89	86,72 -15,43	78,19 0,08	79,33 -2,18	83,30 7,34	80,82 -6,60	81,15 2,51	82,05 -2,05
Špekáčky <i>Vývoj od 13. 6.</i>	51,70 3,13	38,16 -11,77	52,30 1,14	44,02 0,73	59,92 0,81	59,79 -2,91	46,92 -1,77	46,37 -2,86
Jemné párky <i>Vývoj od 13. 6.</i>	66,82 1,23	55,12 -1,53	54,99 1,18	49,99 -2,55	56,28 -0,26	54,75 2,06	48,66 0,41	53,25 -0,81
Párky obyčajné <i>Vývoj od 13. 6.</i>	49,04 4,29	45,57 0,45	42,37 0,75	42,13 0,11	32,20 2,92	43,13 -7,29	33,35 -2,81	39,79 0,59
Slovenská saláma <i>Vývoj od 13. 6.</i>	40,86 -0,51	39,38 -2,52	42,37 3,35	40,85 0,71	37,65 -0,52	36,50 0,04	37,94 2,29	38,10 -0,72
Gothajská saláma <i>Vývoj od 13. 6.</i>	53,50 -0,48	44,33 0,80	36,75 -2,63	48,57 2,46	55,71 -0,40	39,22 -1,45	40,47 0,68	45,39 0,40
Šunková saláma <i>Vývoj od 13. 6.</i>	86,80 2,62	79,85 5,37	69,73 -9,37	87,01 4,16	70,51 -1,88	87,07 3,19	87,21 1,19	77,47 -1,36
Turistická trvanlivá saláma <i>Vývoj od 13. 6.</i>	89,53 -2,02	83,04 1,53	85,15 -0,93	88,63 4,73	90,21 2,56	100,18 -0,63	93,64 -0,13	87,40 0,87
Vysočina <i>Vývoj od 13. 6.</i>	82,45 -0,15	87,54 1,14	82,86 -0,90	90,00 0,70	87,09 1,83	99,86 1,94	85,62 -2,44	87,81 1,22
Selská saláma <i>Vývoj od 13. 6.</i>	78,89 -0,23	66,14 -6,29	75,13 0,33	82,40 3,58	74,83 -10,42	80,37 0,33	* -	76,38 -3,22
Poličan <i>Vývoj od 13. 6.</i>	115,80 -6,03	111,70 -1,25	127,96 -0,10	114,52 -5,34	127,30 -3,73	143,18 -5,13	110,87 -0,91	115,41 -3,10
Debrecínska pečeň <i>Vývoj od 13. 6.</i>	106,39 -22,65	117,69 -9,74	111,50 -8,87	124,78 -3,00	123,43 0,91	127,94 14,00	125,72 2,88	120,24 4,36
Anglická slanin <i>Vývoj od 13. 6.</i>	85,55 2,69	87,52 -6,00	88,86 15,13	86,92 0,89	86,58 -2,94	104,25 -2,81	88,15 -2,21	87,83 1,37
Údená rolka z pleca <i>Vývoj od 13. 6.</i>	73,15 -1,42	74,49 5,26	85,64 -2,90	75,12 0,55	75,48 3,83	96,67 7,74	77,50 -0,82	77,53 3,79
Dusená šunka <i>Vývoj od 13. 6.</i>	109,71 1,15	108,33 0,98	106,40 -0,97	98,50 -0,22	114,40 7,10	105,65 5,94	112,13 4,95	102,56 1,12

 Zdroj: TIS^{ČR} SZIF* menej ako 3 údaje

Kurz NBS k 27. 6. 2005 1 CZK = 1,281 SKK

Mesačné porovnanie odbytových cien kŕmnych zmesí pre ošípané

Ceny za jún 2005 sa zisťovali v dňoch 1. 7. - 7. 7. 2005

Ceny sú uvedené bez DPH a bez dopravy

Názov produktu	Cena	Zso	Sso	Vso	SR spolu		Vývoj cien				
					Jún 2005	Máj 2005	Jún 05 / Máj 05		Jún 05 / Jún 04		
					Sk/t	Sk/t	Sk/t	Sk/t	Sk/t	%	Sk/t
KZ pre OŠIPANÉ	OŠ 02 Štartérova	Min.	9 030,-	8 720,-	7 960,-	7 960,-	7 670,-	290,-	3,8	-1 290,-	-13,9
		Max.	13 440,-	15 600,-	11 850,-	15 600,-	15 600,-			830,-	5,6
		Priem.	10 694,-	10 965,-	9 349,-	10 435,-	10 315,-	119,-	1,2	-627,-	-5,7
		Očak.	10 802,-	10 807,-	9 541,-	10 502,-	10 129,-	67,-	0,6	x	x
	OŠ 03 Predvýkrm	Min.	6 020,-	5 820,-	4 960,-	4 960,-	4 960,-			-1 460,-	-22,7
		Max.	7 890,-	12 700,-	8 410,-	12 700,-	12 700,-			3 070,-	31,9
		Priem.	6 494,-	6 993,-	6 282,-	6 646,-	6 670,-	-24,-	-0,4	-1 530,-	-18,7
		Očak.	6 479,-	7 109,-	6 690,-	6 744,-	6 913,-	98,-	1,5	x	x
	OŠ 06 Dokrm	Min.	5 155,-	5 368,-	4 480,-	4 480,-	4 480,-			-874,-	-16,3
		Max.	6 470,-	6 900,-	6 930,-	6 930,-	6 930,-			-1 150,-	-14,2
		Priem.	5 330,-	5 939,-	5 846,-	5 529,-	5 498,-	31,-	0,6	-1 549,-	-21,9
		Očak.	5 374,-	5 939,-	6 050,-	5 591,-	5 550,-	61,-	1,1	x	x
	OŠ 08 Prasné prasnice	Min.	*1	4 926,-	*1	3 940,-	4 300,-	-360,-	-8,4	-1 420,-	-26,5
		Max.		6 195,-		6 195,-	6 200,-	-5,-	-0,1	-1 635,-	-20,9
		Priem.		5 551,-		5 338,-	5 361,-	-23,-	-0,4	-969,-	-15,4
		Očak.		5 558,-		5 370,-	5 419,-	32,-	0,6	x	x
OŠ 09 Dojčiacie prasnice	Min.	5 880,-	5 610,-	5 380,-	5 380,-	5 380,-			-1 030,-	-16,1	
	Max.	7 130,-	7 200,-	7 500,-	7 500,-	7 640,-	-140,-	-1,8	-2 010,-	-21,1	
	Priem.	6 247,-	6 667,-	6 678,-	6 459,-	6 485,-	-26,-	-0,4	-1 344,-	-17,2	
	Očak.	6 284,-	6 718,-	7 107,-	6 537,-	6 619,-	78,-	1,2	x	x	

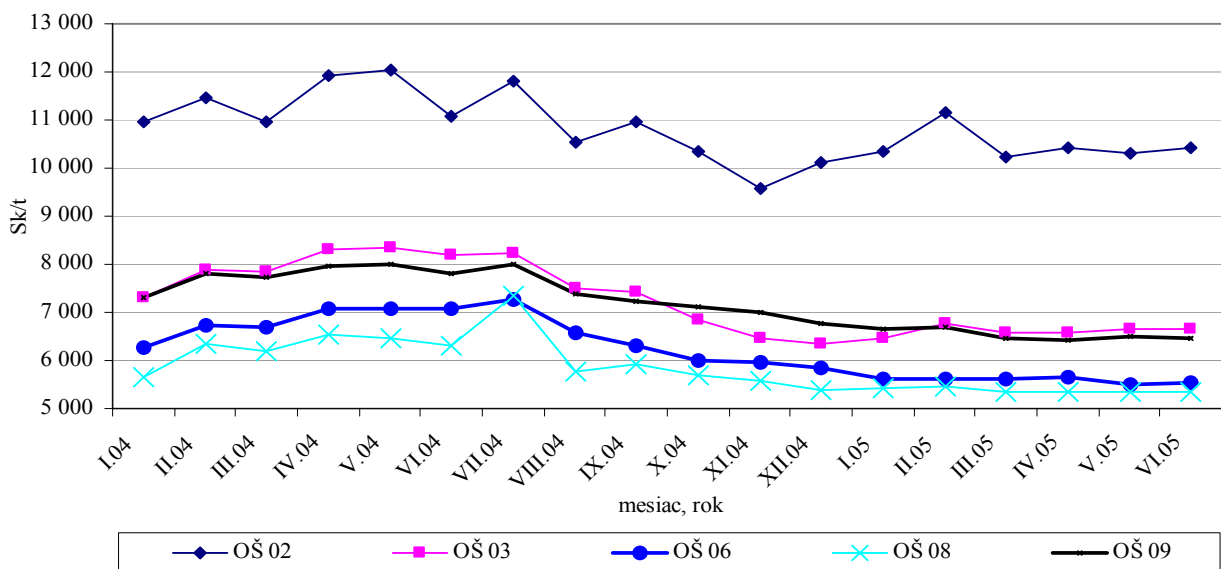
Zdroj: ATIS – Správa o trhu s obilninami a zemiakmi

 Vysvetlivky: **Zso** (Bratislavský, Trnavský, Trenčiansky a Nitriansky kraj), **Sso** (Žilinský a Banskobystrický kraj),

Vso (Košický a Prešovský kraj), *1 (údaj nezverejňujeme, menej ako traja respondenti).

Vývoj priemernej očakávanej ceny je rozdiel priemernej očakávanej ceny a ceny zistennej v aktuálnom mesiaci.

Vývoj ostatných cien je rozdiel cien pred mesiacom, resp. rokom a cenou zistenou v aktuálnom mesiaci.

Vývoj odbytových cien kŕmnych zmesí pre ošípané v rokoch 2004 až 2005


Komentár k odbytovým cenám kŕmnych zmesí od výrobcov

Ponuka, odbyt a dopyt v júni 2005

V júni bola ponuka všetkých sledovaných kŕmnych zmesí (KZ) rozsiahla. Odbyt KZ od spracovateľov bol plynulý. Dopyt po KZ mal na západnom Slovensku bežný rozsah, na strednom a východnom Slovensku bol slabší dopyt po KZ pre hydinu.

Kŕmne zmesi pre hydinu

Najväčší pokles ceny sme zaznamenali pri kŕmnej zmesi HYD 01 (Výkrm brojlerov, štartérova), ktorej cena klesla o 307,- Sk/t (-3,6 %). V júni 2005 sa priemerné odbytové ceny kŕmnych zmesí pre hydinu oproti 6. mesiacu roka 2004 znížili o 20,7 % (HYD 03) až 22,4 % (HYD 01).

Kŕmne zmesi pre ošipané

Priemerné odbytové ceny (OC) kŕmnych zmesí pre ošipané sa v júni 2005 oproti máju zmenili len mierne, a to od -0,4 % (OŠ 03, OŠ 08 a OŠ 09) do 1,2 % (OŠ 02). Medziročne najviac klesla OC pri OŠ 06 (pokles o 1 549,- Sk/t na 5 529,- Sk/t).

Kŕmne zmesi pre hovädzí dobytok

Odbytová cena pri kŕmnych zmesiach HD 10-14 (DKZ pre dojnice) nepatrne klesla, a to o 24,- Sk/t (o 0,4 %). Naopak, OC pri kŕmnych zmesiach HD 03-04 (DKZ pre mladý dobytok) sa zvýšila o 13,6 % na úroveň 5 661,- Sk/t. V júli 2005 neočakávame výrazné zmeny OC kŕmnych zmesí. ATIS

Mesačné porovnanie odbytových cien kŕmnych zmesí pre hovädzí dobytok

Ceny za jún 2005 sa zisťovali v dňoch 1. 7. - 7. 7. 2005

Ceny sú uvedené bez DPH a bez dopravy

Názov produktu	Cena	Zso	Sso	Vso	SR spolu		Vývoj cien				
					Jún 2005	Máj 2005	Jún 05 / Máj 05		Jún 05 / Jún 04		
					Sk/t	Sk/t	Sk/t	%	Sk/t	%	
KZ pre HOVÄDZÍ DOBYTOK	HD 02	Min.	*I	5 250,-	*I	4 850,-	4 850,-			-860,-	-15,1
	DKZ	Max.		10 830,-		10 830,-	10 830,-			-110,-	-1,0
	pre teľatá,	Priem.		6 996,-		6 148,-	6 157,-	-10,-	-0,2	-1 420,-	-18,8
	štartér	Očak.		7 013,-		6 184,-	6 190,-	36,-	0,6	x	x
	HD 03, 04	Min.	*I	4 727,-	-	4 680,-	4 660,-	20,-	0,4	-320,-	-6,4
	DKZ	Max.		8 240,-		8 240,-	5 900,-	2 340,-	39,7	-2 344,-	-22,1
	pre mladý	Priem.		6 016,-		5 661,-	4 985,-	677,-	13,6	-490,-	-8,0
	dobytok	Očak.		5 576,-		5 385,-	4 992,-	-276,-	-4,9	x	x
	HD 05-09	Min.	-	4 300,-	-	4 300,-	4 620,-	-320,-	-6,9	88,-	2,1
	DKZ	Max.		8 295,-		8 295,-	5 670,-	2 625,-	46,3	515,-	6,6
	pre výkrm	Priem.		5 319,-		5 319,-	5 026,-	293,-	5,8	-1 012,-	-16,0
	HD	Očak.		5 556,-		5 556,-	5 035,-	237,-	4,5	x	x
	HD 10-14	Min.	*I	4 700,-	*I	4 230,-	4 250,-	-20,-	-0,5	-270,-	-6,0
	DKZ	Max.		7 490,-		7 490,-	8 980,-	-1 490,-	-16,6	-670,-	-8,2
	pre dojnice	Priem.		5 991,-		5 772,-	5 796,-	-24,-	-0,4	-650,-	-10,1
		Očak.		5 930,-		5 736,-	5 799,-	-36,-	-0,6	x	x

Zdroj: ATIS – Správa s obilninami a so zemiakmi

Vysvetlivky: **Zso** (Bratislavský, Trnavský, Trenčiansky a Nitriansky kraj), **Sso** (Žilinský a Banskobystrický kraj),

Vso (Košický a Prešovský kraj), *I (údaj nezverejňujeme, menej ako traja respondenti).

Vývoj priemernej očakávanej ceny je rozdiel priemernej očakávanej ceny a ceny zistennej v aktuálnom mesiaci.

Vývoj ostatných cien je rozdiel cien pred mesiacom, resp. rokom a cenou zistenou v aktuálnom mesiaci.

Zvýšenie produkcie kŕmnych zmesí pre hydinu v EÚ

Celková produkcia kŕmnych zmesí (KZ) v EÚ bola v roku 2004 stabilná a rovnako je tomu aj v tomto roku. Podľa údajov Európskeho združenia výrobcov krmív so sídlom v Bruseli (FEFAC) zverejnených v polovici júna, bola produkcia v EÚ-25 v roku 2004 okolo 142 mil. ton. Je to o niečo viac ako v roku 2003. K tomuto číslu treba ešte pripočítať 1 mil. ton, čo je odhadovaná produkcia KZ v Luxembursku, Grécku a na Malte. Desať nových štátov EÚ v minulom roku vyprodukovalo spolu 16,5 mil. ton. Produkcia kŕmnych zmesí pre hydinu zaznamenala v roku 2004 medziročný nárast takmer o 4 %.

Naopak, dopyt po KZ pre hovädzí dobytok poklesol o 3 %. Produkcia kŕmnych zmesí pre ošipané, ktoré sú v EÚ-25 svojím objemom najvýznamnejšou skupinou KZ sa oproti roku 2003 nezmenila a dosiahla úroveň 48 mil. ton. Experti zo združenia FEFAC očakávajú v roku 2005 ďalší pokles výroby KZ pre hovädzí dobytok (-1 %). Produkcia KZ pre ošipané by mala ostať stabilná. Pri KZ pre hydinu sa v tomto roku očakáva mierny nárast. Celková produkcia kŕmnych zmesí by sa v roku 2005 mala pohybovať okolo úrovne minulého roka.

Agrimanager/Ernährungsdienst

Prehľad nákupných cien jatočných zvierat v EÚ

EUR/100 kg jat. hm., vychl.

V týždni do:	Býky A (do 2 rokov) R3			Sk/kg j. hm.	Býky B (nad 2 roky) R3			Sk/kg j. hm.
	18.7.2004	10.7.2005	17.7.2005	17.7.2005	18.7.2004	10.7.2005	17.7.2005	17.7.2005
Belgicko	207,560	241,510	241,510	94,53	-	-	-	-
Česká republika	222,300	257,305	256,136	100,25	221,950	254,417	244,260	95,61
Dánsko	255,946	285,629	279,294	109,32	-	-	-	-
Nemecko	255,860	285,470	285,000	111,55	224,510	252,200	255,250	99,91
Estónsko	-	-	-	-	-	-	-	-
Grécko	365,660	370,090	371,800	145,53	-	-	-	-
Španielsko	262,500	286,610	278,970	109,19	-	-	-	-
Francúzsko	266,000	298,000	296,000	115,86	203,000	256,000	255,000	99,81
Írsko (voly R3)	268,850	273,140	267,550	104,72	227,260	199,720	210,300	82,31
Taliansko	298,120	310,540	312,650	122,37	-	-	-	-
Cyprus	-	-	-	-	-	-	-	-
Lotyšsko	173,675	166,695	163,305	63,92	-	155,172	165,230	64,67
Litva	-	202,520	201,909	79,03	-	-	-	-
Luxembursko	269,700	264,600	274,600	107,48	-	-	-	-
Maďarsko	232,537	258,081	258,311	-	-	-	-	-
Malta	322,074	341,952	344,747	134,94	-	-	-	-
Holandsko	243,340	264,630	264,800	103,65	-	-	-	-
Rakúsko	262,900	290,980	291,600	114,14	232,890	255,970	260,870	102,11
Poľsko	189,330	227,148	222,072	86,92	182,755	217,864	213,940	83,74
Portugalsko	284,000	296,100	297,100	116,29	-	-	-	-
Slovinsko	244,417	271,351	283,717	111,05	232,384	266,549	275,230	107,73
Slovensko	205,380	250,739	-	-	-	254,523	241,710	94,61
Fínsko	270,787	301,750	299,560	117,25	-	-	-	-
Švédsko	248,178	260,912	259,597	101,61	239,482	247,029	234,760	91,89
Veľká Británia	287,318	272,135	261,173	102,23	-	-	-	-
EÚ, váž. priemer	262,510	286,221	283,922	111,13	216,983	246,545	281,980	110,37

V týždni do:	Kravy O3			Sk/kg j. hm.	Jalovice R3			Sk/kg j. hm.
	18.7.2004	10.7.2005	17.7.2005	17.7.2005	18.7.2004	10.7.2005	17.7.2005	17.7.2005
Belgicko	174,570	204,890	205,320	80,36	222,500	237,000	236,500	92,57
Česká republika	141,605	184,515	177,648	69,53	178,310	217,109	216,544	84,76
Dánsko	188,429	228,879	222,041	86,91	264,419	337,952	325,954	127,58
Nemecko	203,980	231,840	232,220	90,89	249,620	274,490	274,620	107,49
Estónsko	114,995	146,166	151,535	59,31	-	-	-	-
Grécko	149,180	163,260	163,950	64,17	368,990	374,110	364,340	142,61
Španielsko	141,180	169,560	160,310	62,75	274,630	298,730	297,010	116,25
Francúzsko	251,000	282,000	283,000	110,77	313,000	338,000	340,000	133,08
Írsko	194,210	201,660	192,220	75,24	263,950	274,210	268,440	105,07
Taliansko	180,140	223,250	222,700	87,17	343,820	359,210	359,400	140,67
Cyprus	-	-	-	-	-	-	-	-
Lotyšsko	129,954	140,991	146,293	57,26	157,047	-	147,988	57,92
Litva	-	160,646	149,018	58,33	-	-	-	-
Luxembursko	200,700	233,240	239,020	93,55	280,670	305,370	298,510	116,84
Maďarsko	172,886	190,705	184,087	72,05	240,362	230,267	200,495	78,48
Malta	-	-	-	-	-	-	-	-
Holandsko	204,750	232,910	233,420	91,36	-	-	-	-
Rakúsko	181,300	201,010	202,330	79,19	252,140	265,560	264,450	103,51
Poľsko	142,096	190,734	186,834	73,13	162,752	198,415	191,861	75,10
Portugalsko	157,000	184,800	147,200	57,62	-	-	-	-
Slovinsko	90,383	136,604	151,550	59,32	224,666	253,827	267,458	104,69
Slovensko	150,325	168,953	177,793	69,59	167,875	187,121	194,053	75,95
Fínsko	164,669	178,100	183,150	71,69	-	-	-	-
Švédsko	201,978	224,562	223,725	87,57	242,200	250,632	254,821	99,74
Veľká Británia	-	-	-	-	294,860	283,768	274,545	107,46
EÚ, váž. priemer	208,118	238,334	237,620	93,01	272,537	296,891	295,270	115,57

Zdroj: Európska komisia

Prepočet kurzom NBS k 18. 7. 2005 1 EUR = 39,141 SKK

Poznámka: Cena je fco bitúnok. Od 1. 1. 2005 sú k cenám za SR pripočítavané paušálne dopravné náklady vo výške 98,24 Sk/100 kg.

Prehľad nákupných cien jatočných zvierat v EÚ

EUR / 100 kg jat. hm., vychl.

V týždni do:	Ošipané - tr. E			Sk/kg j. hm.	Odstavčatá*			Sk/ks
	3.7.2005	10.7.2005	17.7.2005	17.7.2005	3.7.2005	10.7.2005	17.7.2005	17.7.2005
Belgicko	146,600	142,100	134,900	52,80	34,250	37,250	34,250	1 340,58
Česká republika	149,470	150,330	150,030	58,72	44,270	44,480	42,400	1 659,58
Dánsko	122,950	125,710	125,640	49,18	40,670	40,650	39,150	1 532,37
Nemecko	155,780	148,960	144,430	56,53	50,600	48,200	45,300	1 773,09
Estónsko	134,470	136,440	136,880	53,58	31,200	31,210	31,100	1 217,29
Grécko	178,840	186,270	187,570	73,42	-	-	-	-
Španielsko	166,170	161,750	156,690	61,33	36,050	35,550	33,520	1 312,01
Francúzsko	145,000	144,000	137,000	53,62	35,400	33,400	38,400	1 503,01
Írsko	131,650	133,290	134,970	52,83	-	-	-	-
Taliansko	141,430	139,520	136,690	53,50	60,090	59,200	58,160	2 276,44
Cyprus	174,350	174,380	174,310	68,23	-	-	-	-
Lotyšsko	138,880	143,740	142,510	55,78	-	-	-	-
Litva	148,190	151,210	154,160	60,34	-	-	-	-
Luxembursko	156,600	153,200	146,500	57,34	32,010	33,900	33,960	1 329,23
Maďarsko	149,940	149,890	148,740	58,22	44,490	44,450	40,500	1 585,21
Malta	160,730	160,730	160,730	62,91	55,230	55,230	55,300	2 164,50
Holandsko	139,830	133,070	127,370	49,85	37,750	35,750	33,000	1 291,65
Rakúsko	155,670	150,970	151,270	59,21	-	-	-	-
Poľsko	134,190	134,090	132,890	52,01	32,840	32,580	32,080	1 255,64
Portugalsko	169,000	167,000	161,000	63,02	-	46,000	46,000	1 800,49
Slovensko	155,330	154,340	156,150	61,12	-	-	-	-
Slovensko	150,000	151,200	150,010	58,72	53,930	48,870	49,310	1 930,04
Fínsko	139,690	139,030	138,890	54,36	51,600	49,370	51,160	2 002,45
Švédsko	130,140	130,140	130,330	51,01	54,940	54,870	54,870	2 147,67
Veľká Británia	153,700	152,360	150,920	59,07	52,830	51,360	50,780	1 987,58
EÚ, váž. priemer	147,700	145,170	141,690	55,46	40,350	40,080	38,780	1 517,89
= % zo zákl. ceny	97,9	96,2	93,9		x	x	x	x
Zákl. cena od:		1.7.1994	1.7.1995					
		156,980	150,939	59,08				

V týždni do:	Lahké jahňatá			Sk/kg j. hm.	Ťažké jahňatá			Sk/kg j. hm.
	26.6.2005	3.7.2005	10.7.2005	10.7.2005	26.6.2005	3.7.2005	10.7.2005	10.7.2005
Belgicko	-	-	-	-	408,360	374,000	374,660	145,00
Česká republika	-	-	-	-	-	-	-	-
Dánsko	-	-	-	-	-	-	-	-
Nemecko	-	-	-	-	386,020	380,350	376,250	145,62
Estónsko	-	-	-	-	-	-	-	-
Grécko	561,990	556,690	576,590	223,16	-	-	-	-
Španielsko	525,900	552,800	575,250	222,64	397,050	416,990	426,270	164,98
Francúzsko	-	-	-	-	461,000	452,000	452,000	174,94
Írsko	-	-	-	-	339,790	331,240	328,120	126,99
Taliansko	633,860	641,050	641,050	248,11	-	-	-	-
Cyprus	550,930	545,720	530,100	205,16	-	-	-	-
Luxembursko	-	-	-	-	-	-	-	-
Maďarsko	510,160	502,050	504,610	195,30	-	-	-	-
Holandsko	-	-	-	-	421,910	416,020	410,480	158,87
Rakúsko	-	-	-	-	451,000	451,000	450,000	174,16
Poľsko	-	-	-	-	345,430	337,960	331,030	128,12
Portugalsko	314,000	314,000	314,000	121,53	-	-	-	-
Slovensko	-	-	-	-	-	-	-	-
Fínsko	-	-	-	-	-	-	-	-
Švédsko	-	-	-	-	378,830	377,260	372,400	144,13
Veľká Británia	-	-	-	-	392,400	384,800	371,270	143,69
EÚ, váž. priemer	531,803	545,842	561,780	217,43	402,276	397,082	390,633	151,19

Zdroj: Európska komisia * EUR/ks Prepočet kurzom NBS k 11. 7. 2005 1 EUR = 38,703 SKK a 18. 7. 2005 1 EUR = 39,141 SKK

Prehľad mesačných nákupných cien odstavných v EÚ

	Odstavná					
	jún 2004	máj 2005	jún 2005	6. 05/5. 05	6. 05/6. 04	jún 2005
	EUR/ks			%		Sk/ks
Belgicko	29,317	32,218	33,850	5,1	15,5	1 304,48
ČR	38,909	38,990	43,187	10,8	11,0	1 664,30
Dánsko	41,107	37,348	39,025	4,5	-5,1	1 503,91
Nemecko	44,577	53,136	51,590	-2,9	15,7	1 988,12
Estónsko	31,545	32,935	32,064	-2,6	1,6	1 235,65
Grécko	60,635	-	-	-	-	-
Španielsko	27,618	37,402	38,738	3,6	40,3	1 492,85
Francúzsko	32,893	36,407	37,147	2,0	12,9	1 431,53
Taliansko	56,395	63,840	61,566	-3,6	9,2	2 372,57
Lotyšsko	22,356	-	-	-	-	-
Luxembursko	34,416	33,523	33,301	-0,7	-3,2	1 283,32
Maďarsko	32,945	58,377	53,218	-8,8	61,5	2 050,86
Malta	55,847	55,324	55,323	-	-0,9	2 131,98
Holandsko	31,083	40,105	39,858	-0,6	28,2	1 536,01
Poľsko	25,310	33,160	32,584	-1,7	28,7	1 255,69
Portugalsko	42,000	46,000	29,600	-35,7	-29,5	1 140,70
Slovensko	30,084	44,736	53,593	19,8	78,1	2 065,31
Fínsko	45,720	51,509	51,631	0,2	12,9	1 989,70
Švédsko	50,194	55,341	56,919	2,9	13,4	2 193,49
Veľká Británia	51,150	51,691	52,877	2,3	3,4	2 037,72
EÚ	36,521	42,162	41,982	-0,4	15,0	1 617,86

Zdroj: Európska komisia

Prepočet kurzom EUR za mesiac jún 2005 1 EUR = 38,537 SKK

Prehľad mesačných nákupných cien jatočných ošípaných v EÚ

	Ošípané tr. E					
	jún 2004	máj 2005	jún 2005	6. 05/5. 05	6. 05/6. 04	jún 2005
	EUR/100 kg j. hm.			%		Sk/kg j. hm.
Belgicko	143,860	134,816	140,390	4,1	-2,4	54,10
ČR	136,422	130,399	144,763	11,0	6,1	55,79
Dánsko	122,469	116,195	118,417	1,9	-3,3	45,63
Nemecko	149,377	143,400	151,811	5,9	1,6	58,50
Estónsko	137,105	133,956	134,101	0,1	-2,2	51,68
Grécko	153,739	155,455	165,533	6,5	7,7	63,79
Španielsko	162,714	139,395	160,425	15,1	-1,4	61,82
Francúzsko	144,033	127,645	144,133	12,9	0,1	55,54
Írsko	131,122	124,323	128,903	3,7	-1,7	49,68
Taliansko	158,028	131,690	137,645	4,5	-12,9	53,04
Cyprus	161,263	157,079	173,004	10,1	7,3	66,67
Lotyšsko	134,013	139,208	138,188	-0,7	3,1	53,25
Litva	153,975	136,411	141,214	3,5	-8,3	54,42
Luxembursko	150,257	142,597	151,390	6,2	0,8	58,34
Maďarsko	133,703	128,173	143,931	12,3	7,6	55,47
Malta	162,251	160,730	160,727	-	-0,9	61,94
Holandsko	141,544	128,792	133,604	3,7	-5,6	51,49
Rakúsko	149,007	140,283	148,376	5,8	-0,4	57,18
Poľsko	137,653	118,300	126,097	6,6	-8,4	48,59
Portugalsko	163,933	140,581	163,533	16,3	-0,2	63,02
Slovensko	126,182	137,097	150,193	9,6	19,0	57,88
Slovensko	128,856	130,175	142,835	9,7	10,8	55,04
Fínsko	126,403	138,873	139,267	0,3	10,2	53,67
Švédsko	127,168	130,286	130,821	0,4	2,9	50,41
Veľká Británia	161,985	149,669	153,129	2,3	-5,5	59,01
EÚ	145,739	132,565	142,849	7,8	-2,0	55,05

Zdroj: Európska komisia

Prepočet kurzom EUR za mesiac jún 2005 1 EUR = 38,537 SKK

Veterinári odhalili závadné poľské mäso

Prostredníctvom rýchleho výstražného systému pre potraviny a krmivá RASFF oznámila Štátna veterinárna správa ČR (SVS) členským krajinám EÚ skutočnosť, že ČR vrátila zásielky hovädzích štvrtí z Poľska s hmotnosťou 1 334,3 kg. Informoval o tom hovorca SVS Josef Duben.

Veterinárna kontrola podľa dostupných údajov minulý týždeň v chebskom mäsokombináte totiž zistila v časti zásielky hovädzích štvrtí z Poľska zo závodu Siewierz Dziewki niektoré nedostatky. Časť zásielky hovädzích štvrtí bola povrchovo znečistená a na niektorých štvrtiach bola nedostatočne odstránená miecha, čo je v rozpore s ochrannými opatreniami proti BSE.

Táto povinnosť je zakotvená aj vo veterinárnej legislatíve všetkých členských štátov EÚ.

Preto krajská veterinárna správa pre Karlovarský kraj pochopiteľne okamžite rozhodla o vrátení hovädzích štvrtí, na ktorých nebola odstránená miecha, do mäso spracujúceho závodu v Siewierz Dziewki v Poľsku. Je to teda časť zásielky (1 334,3 kg) z celkového množstva 10 743 kg, skonšatoval Duben. Podľa hovorca uvedený príklad dokazuje, že českí občania sa môžu na systém štátneho veterinárneho dozoru spoľahnúť. Zároveň na zistenom prípade nevhodne ošetreného a udržiavaného mäsa je zjavné, že veterinárny dozor v miestach jeho určenia je nutný. *Agris*

BSE malo vplyv na zníženie dopytu po hovädzom mäse v Japonsku

Podľa výročnej správy japonského štatistického úradu kríza BSE zapríčinila zmeny v situácii na trhu s mäsom v Japonsku, pričom vzrástla spotreba bravčového mäsa a zároveň prudko klesol import hovädzieho mäsa, hlavne zo Spojených štátov. V hospodárskom roku 2003/2004 (končiaci v apríli) dopyt po mäse bol rovnaký ako v roku 1999/2000, dopyt po hovädzom mäse sa však znížil o 14 %. Bezprostrednou príčinou tohto javu bol výskyt BSE v Japonsku, Kanade a USA. Pokles dopytu o 24 % sa týkal importovaného hovädzieho mäsa, čo zapríčinilo uvalenie japonského em-

barga na dovoz hovädzieho mäsa z Kanady (máj 2003) aj zo Spojených štátov (december 2003). Počas rovnakého obdobia dopyt po bravčovom mäse a hydine vzrástol o 12 %, respektíve o 2 % v porovnaní s hospodárskym rokom 1999/2000. Správa obracia pozornosť na príliš veľký odbyt importovaných potravín zo zahraničia, pričom odbyt domácej produkcie je malý. V správe sa tiež zdôrazňuje potreba lepšej propagácie miestnych produktov a väčšia spolupráca medzi konzumentmi a producentmi. *FAMMU/FAPA*

Nárast exportu hovädzieho mäsa z Argentíny

Argentína vyviezla počas prvého štvrtého roka 2004 hovädzie mäso v hodnote 212 mil. EUR, čo znamenalo 35-percentné medziročné zvýšenie. Celkové množstvo exportu dosiahlo 130,9 tis. ton, čo je o 40 % viac ako v prvých troch mesiacoch roka 2004.

Export v rámci Hiltonovej kvóty dosiahol 5,6 tis. t v hodnote 30,6 mil. EUR. Z toho sa do Nemecka vyviezlo 3,2 mil. t v hodnote 16,9 mil. EUR, zatiaľ čo do Holandska, Anglicka a Talianska to bolo 817 t, 782 t, respektíve 390 ton.

Odbyt čerstvého, chladeného a mrazeného hovädzieho mäsa mimo Hiltonovej kvóty spolu dosiahol 83,4 tis. t v hodnote 136,5 mil. EUR.

Rusko bolo hlavným dovozcom čerstvého argentínskeho hovädzieho mäsa, ktorého nakúpilo spolu 32,1 tis. t v hodnote 38,7 mil. EUR.

V priebehu mesiacov január až marec 2005 sa z Argentíny exportovalo 14,1 tis. t spracovaného hovädzieho mäsa v celkovej hodnote 27,5 mil. EUR. Spojené štáty ako rozhodujúci importér odobrali 6,9 tis. t v hodnote 13,6 mil. EUR.

V roku 2004 Argentína vyviezla spolu 478,1 tis. t hovädzieho mäsa s celkovým hrubým obratom 808 mil. EUR. Bolo to najviac za posledných desať rokov a patrila medzi troch najväčších svetových exportérov hovädzieho mäsa po Brazílii a Austrálii. *AgE Londýn*

Musia spĺňať európske normy

Úplne zosúladiť slovenskú legislatívu v oblasti ochrany zdravia zvierat pri produkcii, spracovaní, distribúcii a uvádzaní produktov živočíšneho pôvodu určených pre ľudskú spotrebu na trh je cieľom vládneho nariadenia, ktoré schválila vláda SR. Nariadenie stanovuje, že produkty živočíšneho pôvodu sa musia získavať len zo zvierat, ktoré spĺňajú požiadavky na ich zdravie, stanovené príslušnými právnymi aktmi Európskych spoločenstiev a Európskej únie (EÚ). Zvieratá nesmú pochádzať z chovu, prevádzkarne, územia alebo časti územia, na ktoré sa uplatňujú zdravotné obmedzenia na zvieratá a produkty. Nesmú byť v prevádzkarni, v ktorej sa počas

zabíjania alebo vo výrobnom procese nachádzali infikované zvieratá alebo zvieratá s podozrením na infekciu niektorou z chorôb, ktoré presne špecifikuje nariadenie v príslušnej prílohe.

Nariadenie nezakazuje dovoz produktov živočíšneho pôvodu určených pre ľudskú spotrebu z tretích krajín, musia však spĺňať kritéria stanovené v nariadení. Na dodržiavanie nariadenia vlády budú dohliadať orgány veterinárnej správy, ktoré môžu povoliť alebo zamietnuť produkciu, spracovanie alebo distribúciu produktov živočíšneho pôvodu na území SR. V spolupráci s nimi môžu vykonávať kontroly na mieste, vrátane auditov, aj experti Európskej komisie. *RN*

Rastúci podiel ekologického mäsa v Nemecku

Podiel ekologického poľnohospodárstva na celkovej poľnohospodárskej produkcii v Nemecku neustále rastie. V roku 2003 sa mäso z ekologického poľnohospodárstva podieľalo 9 % na celkovom obrate. Hovädzie a teľacie mäso sa podieľalo 32 % na celkovom predanom množstve mäsa z ekologického poľnohospodárstva a 30 % na celkovej hodnote predaja tohto mäsa, bravčo-

vé mäso 15 % a 14 %, hydinové mäso 19 % a 16 percentami, párky a spracované mäso 26 % a 32 percentami a ostatné druhy mäsa 8 % a 8 %.

Mliečne produkty sa podieľali na potravinách z ekologického poľnohospodárstva 15 %, zelenina 12 % a pekárenské produkty 10 %.

www.mlceconomics.org.uk

Francúzsko zvyšuje dovoz živých oviec a ovčieho mäsa

Za obdobie január až marec 2005 doviezlo Francúzsko spolu 98,3 tis. ks živých oviec (nárast o 8,3 %), čo predstavuje o 7,5 tis. ks viac ako v rovnakom období minulého roku. Všetky importované ovce pochádzali z EÚ-25. Najviac živých oviec sa doviezlo z Holandska (59,3 tis. ks, nárast o 1,5 %) a Španielska (19,6 tis. ks) s nárastom až o 73,5 % oproti rovnakému obdobiu 2004.

Ďalej nasleduje Nemecko s 10,5 tis. ks (+59,1 %) a Veľká Británia s 6,8 tis. ks (+7,9 %). Dovoz ovčieho mäsa sa za 1. štvrtrok tohto roka zvýšil o 5 %. Najviac ovčieho mäsa sa doviezlo z Anglicka (15 tis. t). Dovoz z Írska dosiahol spolu 6,1 tis. t. Z celkového množstva dovezeného ovčieho mäsa bolo 77 % v čerstvej a chladenej forme, prevažne štvrte s kosťou. *SZIF/ATIS*

Kontingent na import mladého hovädzieho dobytku do EÚ

Dňa 30. júna tohto roka vyšlo nariadenie Komisie č. 992/2005 týkajúce sa určenia a otvorenia kontingentu na import mladého hovädzieho dobytku do EÚ. V rámci kontingentu možno v období od 1. júla 2005 do 30. júna 2006 doviesť do EÚ 169 tis. ks mladého hovädzieho dobytku, ktoré spadajú pod kódy: 0102 90 05 (živý hovädzí dobytok s hmotnosťou nepresahujúcou 80 kg), 0102 90 29 (živý hovädzí dobytok s hmotnosťou presahujúcou 80 kg, ale nepresahujúcou

160 kg) alebo 0102 90 49 (živý hovädzí dobytok s hmotnosťou presahujúcou 160 kg, ale nepresahujúcou 300 kg a jalovice). Importné clo na základe kontingentu bude 16 % ad valorem plus 582 EUR za tonu. Kontingent sa rozdelí nasledujúcim spôsobom: po 42 250 ks zvierat v období od 1. júla do 30. septembra tohto roka, od 1. októbra do 31. decembra tohto roka, od 1. januára do 31. marca 2006 a od 1. apríla do 30. júna 2006. *FAMMU/FAPA*

Vydavateľ: PPA - ATIS Trenčianska 55 821 09 Bratislava ISSN 1336-4383	Redakcia: Ing. Jana Hybská, Ing. Vasil Gvozdiak Telef.: 02/58243262 Fax: 02/53418151 e-mail: atis@apa.sk	©Rozmnožovanie a využívanie informácií je možné len po písomnej dohode s ATIS. Všetky trhové informácie sú spracované s najväčšou starostlivosťou. Informácie obsiahnuté v tomto materiáli sa zakladajú na informačných zdrojoch, o ktorých sme presvedčení, že sú hodnoverné. Za správnosť a úplnosť uvádzaných informácií sa PPA - ATIS nezaručuje, ako aj nezodpovedá za žiadne škody vzniknuté na základe ich využívania.
--	---	--

Grafy nákupných cien

