

Vydavateľ: PPA – ATIS
Trenčianska 55
821 09 Bratislava

Telefón: 02 / 58 243 262
Fax: 02 / 53 418 151
e-mail: atis@apa.sk

ATIS na INTERNETE
<http://www.apa.sk>

V tomto čísle:

1. - Nákupná cena jatočných ošípaných začala stúpať
2. - Nákupné ceny jatočného HD – klasifikácia EUROP
5. - Nákupné ceny jatočných ošípaných – klasifikácia SEUROP
7. - Odbytové ceny spracovateľov mäsa a mäsových výrobkov
10. - Vývoj odbytových cien mäsa a mäsových výrobkov
11. - Porovnanie nákupných cien jatočných býkov – EUROP
- Porovnanie nákupných cien jatočných ošípaných – SEUROP
12. - Producentské ceny jatočných zvierat v krajinách SVE
13. - Tržní informační systém České republiky
15. - Mesačné porovnanie odbytových cien kŕmnych zmesí
17. - Prehľad nákupných cien jatočných zvierat v EÚ
19. - Vypuknutie slintačky a krívačky v Rusku
- Mor ošípaných v Rumunsku
- Poľsko pripustilo predaj ilegálneho mäsa
- Nové predpisy
20. - Stabilná spotreba mäsa v Nemecku
- Škóti protestujú proti importu hovädzieho mäsa
- Prenos BSE z oviec na jahňatá
21. - Grafy nákupných cien

Vývoj priemerných NC:

Býky E-P	:	↔
Kravy E-P	:	↗
Jalovice E-P	:	↗
Ošípané E	:	↗
Ošípané S-P	:	↗

ISSN 1336-4383

Nákupná cena jatočných ošípaných začala stúpať

Jatočný hovädzí dobytok

Na trhu s hovädzím dobytkom pokračuje prevaha dopytu nad ponukou pri býkoch a kravách. O jalovice je minimálny záujem. Počas 34. týždňa sa v porovnaní s 32. týždňom nakúpilo viac býkov (o 5,6 %), kráv (o 9,1 %) a jalovic (o 90,0 %).

Priemerná nákupná cena jatočných býkov spolu v 34. týždni mierne oslabila (-0,2 %) na 92,95 Sk/kg j. hm. (51,07 Sk/kg ž. hm.). Vývoj ceny býkov v 34. týždni bol v jednotlivých triedach rozdielny. Nákupná cena klesla len v triede R o 0,9 % na 93,71 Sk/kg j. hm., avšak to najviac ovplyvnilo priemernú cenu, pretože v tejto triede sa nakúpilo najviac býkov z celkového nákupu (59,0 %). Cena sa zvýšila v triedach U (+2,3 %), O (+1,8 %) a P (+2,2 %).

Nákupná cena pri kravách sa v 34. týždni zvýšila vo všetkých triedach. V triedach s najväčším nákupom kráv R (25,5 %), O (35,3 %) a P (34,4 %) nákupná cena stúpla o 4,3 %, 2,5 % a P 0,4 %. Priemerná nákupná cena za kravy spolu sa zvýšila v porovnaní s 32. týždňom o 3,0 % na 66,62 Sk/kg j. hm. (34,34 Sk/kg ž. hm.).

Pri jatočných jaloviciach priemerná nákupná cena posilnila (+1,2 percenta) oproti 32. týždňu na 71,61 Sk/kg j. hm. (36,91 Sk/kg živej hmotnosti).

Nákupné ceny jatočného hovädzieho dobytku sú vyššie v porovnaní s rovnakým obdobím minulého roka pri býkoch o 9,4 %, kravách o 15,3 % a jaloviciach o 10,8 %.

Predpokladáme, že v ďalšom období nákupná cena jatočného dobytku môže mierne oslabiť.

Jatočné ošípané

Na trhu s jatočnými ošípanými sa počas 34. týždňa nakúpilo oproti 32. týždňu o 6,7 % menej zvierat. Začína sa prejavovať väčšia prevaha dopytu nad ponukou, čo ovplyvňuje aj cenu.

V porovnaní s 32. týždňom nákupná cena jatočných ošípaných mierne posilnila vo všetkých triedach. Cena viacej stúpla vo vyšších triedach kvality, čo naznačuje, že sa aj na našom trhu prejavuje kvalita. V triedach s najväčším podielom na nákupe S, E a U (90,3 %) nákupná cena stúpla od 0,5 až 0,8 %. Najviac ošípaných sa nakúpilo v triede E (51,6 %) s priemernou NC 56,15 Sk/kg j.hm. (44,56 Sk/kg ž. hm.). Priemerná nákupná cena ošípaných za triedy S až P posilnila o 0,6 % na 55,39 Sk/kg j. hm (43,96 Sk/kg ž. hm.).

Oproti rovnakému obdobiu roka 2004 bola priemerná nákupná cena jatočných ošípaných za triedy S až P vyššia o 0,6 %.

Na trhu s odstavčatami sa v 34. týždni zvýšil nákup, pričom cena sa posilnila oproti 32. týždňu o 1,1 % na 76,76 Sk/kg ž. hm.

Očakávame, že v najbližšom období nákupná cena jatočných ošípaných bude ďalej mierne posilňovať.

ATIS

Nákupné ceny jatočného HD – klasifikácia EUROP

Ceny sa zisťovali 30. - 31. 8. 2005 za 34. týždeň

Ceny sú uvádzané v Sk/kg v jat. hm. bez DPH

Názov produktu	Zso	Sso	Vso	SR 34. týždeň	SR 32. týždeň	34. t. 05/32. t. 05		34. t. 05/34. t. 04		Prepočet na ž. hm.
						%		%		
Býky A U 1 - 5 Počet	10	*1	-	27	23	17,4	-79,4		x	
	<i>Priem. živá hm. *2)</i>	678,1		651,2	609,4	6,9	8,5		x	
	Min. cena	92,82		92,82	63,70	45,7	17,1		51,00	
	Max. cena	94,64		98,41	97,32	1,1	8,8		54,07	
	Priemer. cena	93,16		96,37	94,17	2,3	11,0		52,95	
Priem. očk. cena	93,20		96,27	94,07	-0,1	x		52,89		
Býky A R 1 Počet	*1	*1	-	33	29	13,8	83,3		x	
	<i>Priem. živá hm. *2)</i>			504,4	506,8	-0,5	-9,5		x	
	Min. cena			94,70	94,67		9,6		52,03	
	Max. cena			97,46	97,44		8,5		53,55	
	Priemer. cena	97,23		96,73	96,73	0,5	12,3		53,42	
Priem. očk. cena			96,24	96,73	-1,0	x		52,88		
Býky A R 2 Počet	25	*1	*1	89	68	30,9	-32,6		x	
	<i>Priem. živá hm. *2)</i>	554,4		577,9	567,6	1,8	-0,5		x	
	Min. cena	92,21		72,86	89,20	-18,3	-2,4		40,03	
	Max. cena	94,64		94,67	94,67		8,5		52,02	
	Priemer. cena	93,56		93,30	93,56	-0,3	9,6		51,26	
Priem. očk. cena	93,73		92,78	93,51	-0,6	x		50,98		
Býky A R 1 - 5 Počet	81	*1	*1	177	181	-2,2	-4,3		x	
	<i>Priem. živá hm. *2)</i>	587,7		570,4	562,6	1,4	-2,4		x	
	Min. cena	92,21		74,93	89,20	-16,0	0,4		41,17	
	Max. cena	94,70		95,65	95,85	-0,2	9,6		52,55	
	Priemer. cena	93,09		93,71	94,56	-0,9	10,4		51,49	
Priem. očk. cena	93,14		93,29	94,68	-0,5	x		51,26		
Býky A O 2 Počet	38	*1	*1	41	38	7,9	310,0		x	
	<i>Priem. živá hm. *2)</i>	560,0		551,1	549,2	0,3	15,0		x	
	Min. cena	90,94		61,86	65,52	-5,6	-17,0		33,99	
	Max. cena	94,64		94,64	94,64		12,9		52,00	
	Priemer. cena	94,08		93,63	91,26	2,6	14,2		51,45	
Priem. očk. cena	94,08		93,57	91,67	-0,1	x		51,41		
Býky A O 1 - 5 Počet	65	*1	*1	77	66	16,7	40,0		x	
	<i>Priem. živá hm. *2)</i>	549,3		538,2	524,8	2,6	8,8		x	
	Min. cena	87,36		61,86	65,52	-5,6	-17,0		33,99	
	Max. cena	94,64		94,64	94,64		11,6		52,00	
	Priemer. cena	93,38		92,90	91,27	1,8	14,3		51,04	
Priem. očk. cena	93,40		92,69	91,61	-0,2	x		50,93		
Býky A P 1 - 5 Počet	19	-	-	19	14	35,7	280,0		x	
	<i>Priem. živá hm. *2)</i>	453,8		453,8	400,8	13,2	16,0		x	
	Min. cena	61,91		61,91	58,24	6,3			34,02	
	Max. cena	94,71		94,71	87,36	8,4	30,1		52,04	
	Priemer. cena	77,28		77,28	75,59	2,2	14,1		42,46	
Priem. očk. cena	77,28		77,28	76,28		x		42,46		
Býky A E - P *3) Počet	175	*1	*1	300	284	5,6	-23,5		x	
	<i>Priem. živá hm. *2)</i>	564,1		561,0	548,3	2,3	-2,4		x	
	Min. cena	61,91		61,91	61,85	0,1			34,02	
	Max. cena	94,64		96,49	96,11	0,4	9,3		53,02	
	Priemer. cena	91,82		92,95	93,13	-0,2	9,4		51,07	
Priem. očk. cena	91,85		92,63	93,29	-0,3	x		50,90		
Býky B E - P *3) Počet	21	*1	*1	62	67	-7,5	-48,3		x	
	<i>Priem. živá hm. *2)</i>	460,1		514,2	551,3	-6,7	-6,9		x	
	Min. cena	85,14		81,90	89,28	-8,3	3,3		45,00	
	Max. cena	94,64		96,09	96,18	-0,1	10,0		52,80	
	Priemer. cena	89,89		93,05	93,99	-1,0	12,3		51,12	
Priem. očk. cena	89,99		93,08	93,71		x		51,14		

Oblasť trhu: Zso - západoslovenská oblasť (Bratislavský, Trnavský, Trenčiansky a Nitriansky kraj), Sso - stredoslovenská oblasť (Žilinský a Banskobystrický kraj), Vso - východoslovenská oblasť (Prešovský a Košický kraj).

Orientačné prepočítavacie koeficienty: býky 1,82; jalovice a kravy 1,94.

*1) - Neuvedené (menej ako 3 údaje)

*2) - Priemerná živá hmotnosť = kg ž. hm./ks

*3) - Minimálne a maximálne ceny za kategóriu zvierat spolu sú minimálne a maximálne nákupné ceny zistené za kategóriu spolu, nie minimálne a maximálne ceny zistené za jednotlivé akostné triedy.

Vývoj priemernej očakávanej ceny je rozdiel priemernej očakávanej ceny a ceny zistenej v aktuálnom týždni. Vývoj ostatných ukazovateľov je rozdiel medzi hodnotou v aktuálnom týždni a hodnotou zistenou pred dvoma týždňami.

Nákupné ceny jatočného HD – klasifikácia EUROP

Ceny sa zisťovali 30. - 31. 8. 2005 za 34. týždeň

Ceny sú uvádzané v Sk/kg v jat. hm. bez DPH

Názov produktu	Zso	Sso	Vso	SR 34. týždeň	SR 32. týždeň	34. t. 05/ 32. t. 05	34. t. 05/ 34. t. 04	Prepočet na ž. hm.				
						%						
Kravy U 1 - 5	Počet	*1	*1	*1	17	7	142,9	-63,8	x			
	<i>Priem. živá hm. *2)</i>				679,9	687,6	-1,1	20,2	x			
	Min. cena				65,95	63,05	4,6	30,8	33,99			
	Max. cena				84,36	85,17	-1,0	14,9	43,48			
	Priemer. cena				77,98	73,87	5,6	27,3	40,20			
	Priem. očk. cena				76,87	73,89	-1,4	x	39,62			
Kravy R 2	Počet	-	*1	23	50	13	284,6	-68,4	x			
	<i>Priem. živá hm. *2)</i>				571,2	583,7	12,8	5,5	x			
	Min. cena				63,99	63,99	37,3	57,1	32,98			
	Max. cena				68,47	78,22	78,20	15,4	40,32			
	Priemer. cena				67,66	73,39	4,2	18,3	37,83			
	Priem. očk. cena				66,88	72,14	-1,7	x	37,19			
Kravy R 3	Počet	*1	41	-	49	37	32,4	19,5	x			
	<i>Priem. živá hm. *2)</i>				601,5	601,6	608,1	-1,1	11,8	x		
	Min. cena				66,00	64,02	46,56	37,5	34,1	33,00		
	Max. cena				76,83	76,83	76,83	16,1	39,60			
	Priemer. cena				73,62	72,63	70,66	2,8	28,8	37,44		
	Priem. očk. cena				72,80	71,94	70,70	-1,0	x	37,08		
Kravy R 1 - 5	Počet	11	79	33	123	94	30,9	-42,0	x			
	<i>Priem. živá hm. *2)</i>				624,3	595,8	541,1	584,9	587,0	-0,4	7,5	x
	Min. cena				64,02	66,00	63,30	63,30	47,67	32,8	55,4	32,63
	Max. cena				69,84	77,43	66,93	77,43	76,98	0,6	14,7	39,91
	Priemer. cena				67,85	75,55	66,09	72,46	69,48	4,3	19,3	37,35
	Priem. očk. cena				67,85	74,29	65,08	71,38	69,64	-1,5	x	36,80
Kravy O 2	Počet	20	*1	28	74	85	-12,9		x			
	<i>Priem. živá hm. *2)</i>				541,6	466,1	511,6	515,2	-0,7	14,0	x	
	Min. cena				57,20	52,40	52,40	49,35	6,2	45,8	27,01	
	Max. cena				69,84	66,00	71,24	71,25	16,1	36,72		
	Priemer. cena				65,46	63,10	66,70	65,54	1,8	17,1	34,38	
	Priem. očk. cena				65,46	64,37	66,79	66,63	0,1	x	34,43	
Kravy O 1 - 5	Počet	73	*1	29	170	198	-14,1	-10,5	x			
	<i>Priem. živá hm. *2)</i>				557,0	470,3	519,3	507,1	2,4	17,5	x	
	Min. cena				57,20	52,40	52,40	49,35	6,2	51,1	27,01	
	Max. cena				69,84	64,99	72,34	80,00	-9,6	14,8	37,29	
	Priemer. cena				66,37	62,98	67,88	66,25	2,5	16,3	34,99	
	Priem. očk. cena				66,37	64,18	67,71	66,66	-0,3	x	34,90	
Kravy P 1	Počet	42	*1	*1	97	77	26,0	61,7	x			
	<i>Priem. živá hm. *2)</i>				419,6	411,0	406,2	1,2	13,0	x		
	Min. cena				31,04	31,04	19,40	60,0	0,6	16,00		
	Max. cena				66,07	66,07	67,93	-2,7	3,2	34,06		
	Priemer. cena				61,45	60,05	57,64	4,2	22,3	30,95		
	Priem. očk. cena				61,45	59,60	59,14	-0,8	x	30,72		
Kravy P 1 - 5	Počet	97	*1	15	166	143	16,1	16,1	x			
	<i>Priem. živá hm. *2)</i>				447,9	372,1	429,9	412,0	4,4	4,4	x	
	Min. cena				31,04	41,12	31,04	29,10	6,7	-11,1	16,00	
	Max. cena				66,07	60,14	66,07	71,78	-8,0	3,2	34,06	
	Priemer. cena				57,30	48,47	57,06	56,84	0,4	13,6	29,41	
	Priem. očk. cena				57,32	48,45	56,77	58,14	-0,5	x	29,26	
Kravy E - P *3)	Počet	185	211	86	482	442	9,1	-20,5	x			
	<i>Priem. živá hm. *2)</i>				504,8	520,5	497,8	510,6	495,8	3,0	5,8	x
	Min. cena				31,04	66,00	56,41	31,04	47,67	-34,9	-23,8	16,00
	Max. cena				68,99	72,52	66,80	72,52	80,00	-9,4	10,8	37,38
	Priemer. cena				62,25	71,56	63,47	66,62	64,70	3,0	15,3	34,34
	Priem. očk. cena				62,26	70,38	63,69	66,14	65,28	-0,7	x	34,09

Oblasť trhu: Zso - západoslovenská oblasť (Bratislavský, Trnavský, Trenčiansky a Nitriansky kraj), Sso - stredoslovenská oblasť (Žilinský a Banskobystrický kraj), Vso - východoslovenská oblasť (Prešovský a Košický kraj).

Orientačné prepočítavacie koeficienty: býky 1,82; jalovice a kravy 1,94.

*1) - Neuvedené (menej ako 3 údaje)

*2) - Priemerná živá hmotnosť = kg ž. hm./ks

*3) - Minimálne a maximálne ceny za kategóriu zvierat spolu sú minimálne a maximálne nákupné ceny zistené za kategóriu spolu, nie minimálne a maximálne ceny zistené za jednotlivé akostné triedy.

Vývoj priemernej očakávanej ceny je rozdiel priemernej očakávanej ceny a ceny zistenej v aktuálnom týždni. Vývoj ostatných ukazovateľov je rozdiel medzi hodnotou v aktuálnom týždni a hodnotou zistenou pred dvoma týždňami.

Nákupné ceny jatočného HD – klasifikácia EUROP

Ceny sa zisťovali 30. - 31. 8. 2005 za 34. týždeň

Ceny sú uvádzané v Sk/kg v jat. hm. bez DPH

Názov produktu	Zso	Sso	Vso	SR 34. týždeň	SR 32. týždeň	34. t. 05/ 32. t. 05	34. t. 05/ 34. t. 04	Prepočet na ž. hm.
						%		
Jalovice U 1 - 5	Počet	*1			*1			x
	<i>Priem. živá hm. *2)</i>							x
	Min. cena							
	Max. cena							
	Priemer. cena							
	Priem. očak. cena						x	
Jalovice R 2	Počet	*1	*1	*1	16		14,3	x
	<i>Priem. živá hm. *2)</i>				513,6		-2,6	x
	Min. cena				67,90		13,0	35,00
	Max. cena				78,23		12,0	40,32
	Priemer. cena				74,06		9,3	38,18
	Priem. očak. cena				73,65		x	37,97
Jalovice R 3	Počet	*1	*1	-	*1			x
	<i>Priem. živá hm. *2)</i>				532,4			x
	Min. cena				62,15			
	Max. cena				73,72			
	Priemer. cena				72,46			
	Priem. očak. cena				72,80		x	
Jalovice R 1 - 5	Počet	10	*1	*1	30	150,0	7,1	x
	<i>Priem. živá hm. *2)</i>	554,3			534,7	1,4	10,4	x
	Min. cena	62,08			62,08	-0,1	33,3	32,00
	Max. cena	71,78			78,23		12,0	40,32
	Priemer. cena	70,01			73,40	-1,3	12,0	37,83
	Priem. očak. cena	70,18			72,88	-0,7	x	37,57
Jalovice O 2	Počet	8	*1	*1	16		1 500,0	x
	<i>Priem. živá hm. *2)</i>	522,8			504,2		17,1	x
	Min. cena	69,85			69,12		16,3	35,63
	Max. cena	73,87			73,87		24,3	38,08
	Priemer. cena	71,68			71,43		20,2	36,82
	Priem. očak. cena	71,71			71,40		x	36,81
Jalovice O 3	Počet	*1	*1	-	10		400,0	x
	<i>Priem. živá hm. *2)</i>				546,7		-15,5	x
	Min. cena				69,84		16,1	36,00
	Max. cena				75,66		21,9	39,00
	Priemer. cena				71,75		17,4	36,99
	Priem. očak. cena				71,34		x	36,77
Jalovice O 1 - 5	Počet	17	*1	*1	34	126,7	325,0	x
	<i>Priem. živá hm. *2)</i>	521,3			479,3	-4,3	7,5	x
	Min. cena	69,85			69,12	18,8	16,3	35,63
	Max. cena	74,40			74,40	0,9	16,1	38,35
	Priemer. cena	71,97			71,81	0,1	14,7	37,02
	Priem. očak. cena	71,98			71,64	-0,3	x	36,93
Jalovice P 1 - 5	Počet	*1	*1	*1	11	-15,4	175,0	x
	<i>Priem. živá hm. *2)</i>				384,7	-0,8	7,6	x
	Min. cena				58,20	3,5	50,1	30,00
	Max. cena				71,87	2,9	23,5	37,05
	Priemer. cena				64,11	-1,1	17,5	33,05
	Priem. očak. cena				65,09	1,5	x	33,55
Jalovice E - P *3)	Počet	32	*1	16	76	90,0	65,2	x
	<i>Priem. živá hm. *2)</i>	521,4		431,1	487,0	3,8	5,6	x
	Min. cena	62,08		64,17	62,08	-0,1	33,3	32,00
	Max. cena	74,17		69,81	75,68	-3,3	1,3	39,01
	Priemer. cena	71,24		66,51	71,61	1,2	10,8	36,91
	Priem. očak. cena	71,30		67,70	71,42	-0,3	x	36,81

Oblasti trhu: Zso - západoslovenská oblasť (Bratislavský, Trnavský, Trenčiansky a Nitriansky kraj), Sso - stredoslovenská oblasť (Žilinský a Banskobystrický kraj), Vso - východoslovenská oblasť (Prešovský a Košický kraj).

Orientačné prepočítavacie koeficienty: býky 1,82; jalovice a kravy 1,94; teľatá 1,66.

*1) - Neuvedené (menej ako 3 údaje),

*2) - Priemerná živá hmotnosť = kg ž. hm./ks.

*3) - Minimálne a maximálne ceny za kategóriu zvierat spolu sú minimálne a maximálne nákupné ceny zistené za kategóriu spolu, nie minimálne a maximálne ceny zistené za jednotlivé akostné triedy.

Vývoj priemernej očakávanej ceny je rozdiel priemernej očakávanej ceny a ceny zistenej v aktuálnom týždni. Vývoj ostatných ukazovateľov je rozdiel medzi hodnotou v aktuálnom týždni a hodnotou zistenou pred dvoma týždňami.

Nákupné ceny jatočných ošípaných – klasifikácia SEUROP

Ceny sa zisťovali 30. - 31. 8. 2005 za 34. týždeň

Ceny sú uvádzané v Sk/kg v jat. hm. bez DPH

Názov produktu	Zso	Sso	Vso	SR 34. týždeň	SR 32. týždeň	34. t. 05/ 32. t. 05	34. t. 05/ 34. t. 04	Prepo- čet na ž. hm.	
						%			
Jat. ošípané S	Počet	397	916	170	1 483	1 872	-20,8	-39,4	x
	<i>Priem. živá hm. *2)</i>	104,4	107,9	105,6	106,7	105,6	1,0	-0,4	x
	<i>Priem. mäsitost*4)</i>	61,6	61,1	61,6	61,3	61,2	0,1	-39,6	x
	Min. cena	43,25	54,12	55,23	43,25	52,98	-18,4	-20,1	34,33
	Max. cena	61,48	57,43	56,99	61,48	62,31	-1,3	-5,9	48,79
	Priemer. cena	56,06	56,67	56,82	56,53	56,06	0,8	-0,2	44,86
	Priem. očak. cena	56,18	56,62	57,30	56,58	55,80	0,1	x	44,90
Jat. ošípané E	Počet	2 317	3 016	582	5 915	6 112	-3,2	23,7	x
	<i>Priem. živá hm. *2)</i>	108,1	112,2	107,1	110,2	109,8	0,4	0,7	x
	<i>Priem. mäsitost*4)</i>	57,4	57,6	57,6	57,5	57,6	-0,1	24,5	x
	Min. cena	51,67	54,12	55,32	51,67	52,98	-2,5	-4,5	41,01
	Max. cena	62,18	57,27	56,86	62,18	60,83	2,2	-4,5	49,35
	Priemer. cena	55,75	56,42	56,24	56,15	55,79	0,6	0,6	44,56
	Priem. očak. cena	55,98	56,41	56,96	56,30	55,55	0,3	x	44,68
Jat. ošípané U	Počet	1 685	1 013	268	2 966	3 242	-8,5	-28,3	x
	<i>Priem. živá hm. *2)</i>	111,8	118,4	111,7	114,2	113,6	0,5	2,6	x
	<i>Priem. mäsitost*4)</i>	52,8	53,1	52,5	52,9	52,9	-0,1	-26,5	x
	Min. cena	51,65	52,43	53,14	51,65	51,55	0,2	0,5	40,99
	Max. cena	57,87	56,08	56,72	57,87	58,00	-0,2	-5,9	45,93
	Priemer. cena	53,95	54,59	56,43	54,40	54,15	0,5	0,3	43,17
	Priem. očak. cena	54,38	54,69	56,96	54,72	54,00	0,6	x	43,43
Jat. ošípané R	Počet	296	*1	200	622	628	-1,0	-40,6	x
	<i>Priem. živá hm. *2)</i>	113,5		111,9	115,2	113,6	1,4	2,5	x
	<i>Priem. mäsitost*4)</i>	48,1		47,5	48,0	47,9	0,2	-39,2	x
	Min. cena	45,36		52,46	44,48	42,84	3,8	8,4	35,30
	Max. cena	55,37		56,70	56,70	58,00	-2,2	-7,8	45,00
	Priemer. cena	50,06		54,31	51,59	51,53	0,1	-0,5	40,94
	Priem. očak. cena	50,54		55,29	52,12	51,42	1,0	x	41,36
Jat. ošípané O	Počet	26	*1	*1	76	102	-25,5	-27,6	x
	<i>Priem. živá hm. *2)</i>	102,4			114,1	114,4	-0,2	-0,1	x
	<i>Priem. mäsitost*4)</i>	44,0			43,0	43,0	0,1	-28,2	x
	Min. cena	25,24			25,24	34,57	-27,0	-36,5	20,03
	Max. cena	55,56			55,65	58,00	-4,1	-9,5	44,17
	Priemer. cena	45,03			49,27	48,54	1,5	-3,3	39,10
	Priem. očak. cena	45,49			49,67	48,30	0,8	x	39,42
Jat. ošípané P	Počet	5	-	*1	31	17	82,4	93,8	x
	<i>Priem. živá hm. *2)</i>	104,0			103,1	100,8	2,3	6,6	x
	<i>Priem. mäsitost*4)</i>	36,9			37,4	40,0	-6,5	106,4	x
	Min. cena	23,57			23,57	22,25	5,9	-7,0	18,71
	Max. cena	55,19			56,02	57,43	-2,5	-1,2	44,46
	Priemer. cena	42,41			52,48	44,30	18,5	2,1	41,65
	Priem. očak. cena	42,46			53,47	43,65	1,9	x	42,44
Jat. ošípané S - P *3)	Počet	4 726	5 089	1 278	11 093	11 973	-7,4	-11,5	x
	<i>Priem. živá hm. *2)</i>	109,4	113,0	108,7	111,0	110,3	0,6	1,1	x
	<i>Priem. mäsitost*4)</i>	55,4	56,9	54,6	56,0	56,1	-0,2	-10,5	x
	Min. cena	51,66	54,12	54,38	51,66	50,66	2,0	-1,3	41,00
	Max. cena	55,89	56,97	56,71	56,97	58,00	-1,8	-7,4	45,22
	Priemer. cena	54,68	55,89	55,97	55,39	55,06	0,6	0,6	43,96
	Priem. očak. cena	54,99	55,90	56,66	55,60	54,85	0,4	x	44,13
Prasnice	Počet	39	*1	122	196	173	13,3	-37,2	x
	<i>Priem. živá hm. *2)</i>	246,4		179,8	203,1	219,9	-7,6	-5,1	x
	Min. cena	39,19		42,69	39,19	12,60	211,0	34,9	31,35
	Max. cena	42,80		49,97	49,97	43,47	15,0	11,0	39,98
	Priemer. cena	41,00		44,10	43,20	41,36	4,5	5,9	34,56
	Priem. očak. cena	41,36		44,52	43,62	41,16	1,0	x	34,90

Oblasť trhu: Zso - západoslovenská oblasť (Bratislavský, Trnavský, Trenčiansky a Nitriansky kraj), Sso - stredoslovenská oblasť (Žilinský a Banskobystrický kraj), Vso - východoslovenská oblasť (Prešovský a Košický kraj).

Vysvetlivky - *4) Priem. mäsitost' = %, ostatné pozri str. 2.

Orientačný prepočítavací koeficient: ošípané 1,26.

Nákupné ceny jatočných ošípaných – klasifikácia SEUROP

Ceny sa zisťovali 30. - 31. 8. 2005 za 34. týždeň

Ceny sú uvádzané v Sk/kg v jat. hm. bez DPH

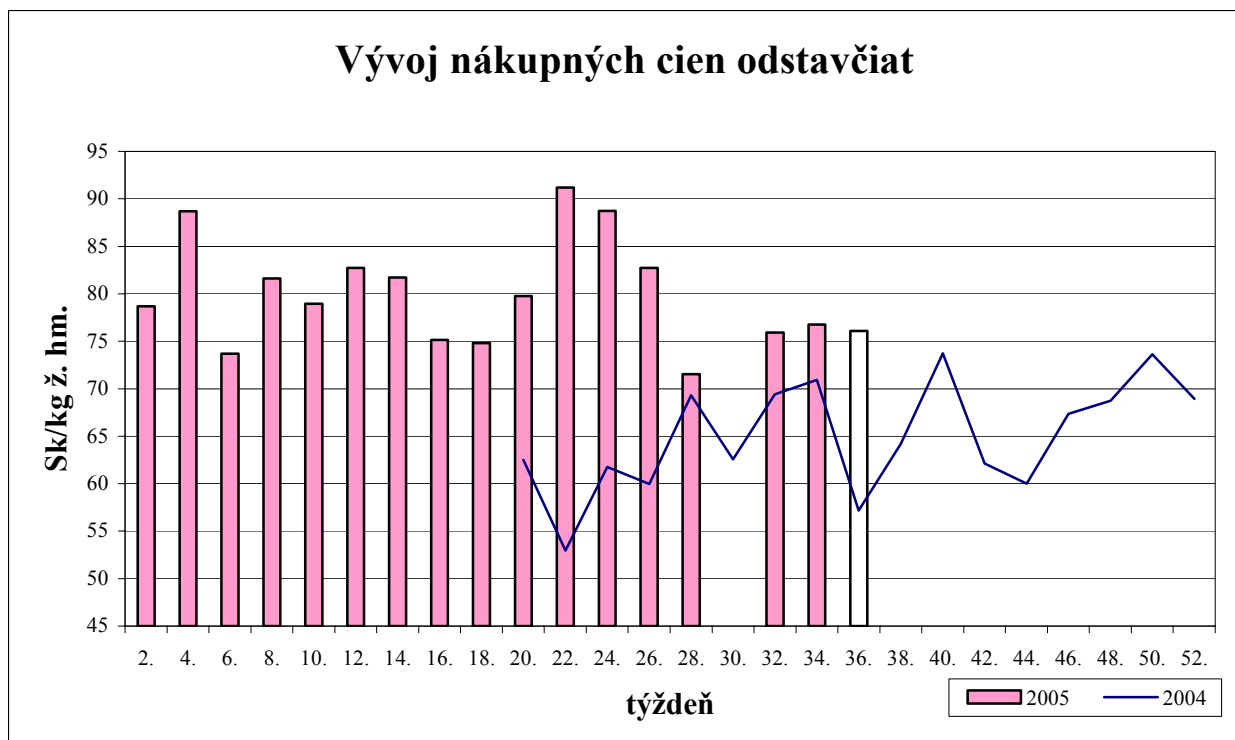
Názov produktu	Zso	Sso	Vso	SR 34. týždeň	SR 32. týždeň	34. t. 05/	34. t. 05/	Prepočet na ž. hm.	
						32. t. 05	34. t. 04		
						%			
Jat. ošípané ľahké	Počet	56	*1	*1	121	76	59,2	-0,8	x
	Priem. živá hm. *2)	49,5			53,5	59,9	-10,7	-24,4	x
	Min. cena	26,41			26,41	26,41		1,9	20,96
	Max. cena	43,29			57,54	54,43	5,7	-0,8	45,67
	Priemer. cena	36,63			43,11	43,50	-0,9	8,0	34,22
	Priem. očak. cena	36,82			43,01	43,26	-0,2	x	34,13
Jat. ošípané ťažké	Počet	28	*1	*1	53	68	-22,1	-77,5	x
	Priem. živá hm. *2)	172,4			167,0	162,5	2,8	12,3	x
	Min. cena	31,48			31,48	17,62	78,7	-20,5	24,98
	Max. cena	55,54			57,41	56,87	1,0	1,5	45,56
	Priemer. cena	45,34			49,87	47,17	5,7	-2,0	39,58
	Priem. očak. cena	45,81			50,08	47,00	0,4	x	39,75
Ošípané spolu *3)	Počet	4 852	5 177	1 443	11 472	12 299	-6,7	-13,2	x
	Priem. živá hm. *2)	110,2	113,6	113,5	112,2	111,8	0,3	-0,4	x
	Min. cena	50,19	54,03	44,87	44,87	45,43	-1,2	-1,7	35,61
	Max. cena	55,54	56,85	56,70	56,85	58,00	-2,0	-7,6	45,12
	Priemer. cena	54,23	55,73	54,16	54,91	54,56	0,6	1,3	43,58
	Priem. očak. cena	54,54	55,74	54,82	55,12	54,35	0,4	x	43,75
Odstavčatá	Počet	*1	-	1 884	1 889	986	91,6	743,3	x
	Priem. živá hm. *2)			25,2	25,2	26,2	-3,9	2,3	x
	Min. cena			76,70	76,00	52,26	45,4	52,0	76,00
	Max. cena			105,04	105,04	92,36	13,7	21,4	105,04
	Priemer. cena			76,76	76,76	75,92	1,1	8,2	76,76
	Priem. očak. cena			76,06	76,07	74,96	-0,9	x	76,07

Oblasť trhu: Zso - západoslovenská oblasť (Bratislavský, Trnavský, Trenčiansky a Nitriansky kraj), Sso - stredoslovenská oblasť (Žilinský a Banskobystrický kraj), Vso - východoslovenská oblasť (Prešovský a Košický kraj).

Vysvetlivky - *3) Minimálne a maximálne ceny za kategóriu zvierat spolu sú minimálne a maximálne nákupné ceny zistené za kategóriu spolu, nie minimálne a maximálne ceny zistené za jednotlivé akostné triedy.

Orientačný prepočítavací koeficient: ošípané 1,26.

Vývoj priemernej očakávanej ceny je rozdiel priemernej očakávanej ceny a ceny zistenej v aktuálnom týždni. Vývoj ostatných ukazovateľov je rozdiel medzi hodnotou v aktuálnom týždni a hodnotou zistenou pred dvoma týždňami.



Odbytové ceny spracovateľov mäsa a mäsových výrobkov

Ceny sa zisťovali 30. - 31. 8. 2005 za 34. týždeň

Ceny sú uvádzané v Sk/kg bez DPH

	Názov produktu	Zso	Sso	Vso	SR 34. týždeň	SR 32. týždeň	34. t. 05/	34. t. 05/	
							32. t. 05	34. t. 04	
							%		
mäso z býkov a jalovic	Hov. štvrť predná	Min. cena	92,50	*1	*1	87,00	87,45	-0,5	19,2
		Max. cena	109,00			109,00	106,00	2,8	14,3
		Priemer. cena	94,95			94,90	96,68	-1,8	12,8
		Priem. očk. cena	94,95			94,90	96,69		x
	Hov. štvrť zadná	Min. cena	107,00	-	-	107,00	81,00	32,1	12,0
		Max. cena	117,19			117,19	116,98	0,2	8,5
		Priemer. cena	107,75			107,75	107,76		10,6
		Priem. očk. cena	107,74			107,74	107,76		x
	Hov. predné s kosťou	Min. cena	75,00	*1	-	75,00	78,00	-3,9	21,0
		Max. cena	87,00			87,00	97,00	-10,3	4,7
Priemer. cena		83,54			83,49	85,25	-2,1	13,0	
Priem. očk. cena		83,54			83,49	85,25		x	
Hov. predné bez kosti (nožina)	Min. cena	115,00	*1	*1	115,00	112,00	2,7	22,3	
	Max. cena	162,00			162,00	170,00	-4,7	4,5	
	Priemer. cena	148,74			145,78	141,40	3,1	7,3	
	Priem. očk. cena	149,15			146,03	141,55	0,2	x	
Hov. zadné zo stehna bez kosti výsek. úpr.	Min. cena	137,00	*1	150,60	137,00	136,00	0,7	-1,4	
	Max. cena	183,00		176,75	184,07	200,28	-8,1	2,0	
	Priemer. cena	157,32		165,66	163,11	170,27	-4,2	2,0	
	Priem. očk. cena	157,32		165,66	163,11	170,31		x	
Hov. sviečková kuchynská úprava	Min. cena	450,00	*1	387,00	387,00	370,00	4,6	26,9	
	Max. cena	500,00		441,36	500,00	512,99	-2,5	4,2	
	Priemer. cena	489,10		418,22	453,35	442,98	2,3	21,4	
	Priem. očk. cena	489,10		418,22	453,35	442,98		x	
Hov. nízka roštenka bez kosti výsek. úpr.	Min. cena	150,00	*1	167,00	150,00	155,00	-3,2	5,2	
	Max. cena	185,99		192,58	192,58	208,00	-7,4	-0,2	
	Priemer. cena	162,48		176,55	170,34	177,96	-4,3	1,7	
	Priem. očk. cena	162,33		176,55	170,27	177,95		x	
Hov. stehno s kosťou (palica)	Min. cena	*1	-	*1	102,00	109,00	-6,4	15,9	
	Max. cena				158,28	158,40	-0,1	54,0	
	Priemer. cena				137,78	122,82	12,2	47,6	
	Priem. očk. cena				137,78	122,82		x	
mäso z krávy	Hov. štvrť predná	Min. cena	66,00	*1	*1	65,00	71,00	-8,5	32,7
		Max. cena	76,76			87,00	80,00	8,8	16,0
		Priemer. cena	74,59			74,90	74,43	0,6	16,4
		Priem. očk. cena	74,59			74,90	74,43		x
	Hov. štvrť zadná	Min. cena	78,00	*1	-	75,00	77,00	-2,6	19,1
		Max. cena	96,10			96,10	89,00	8,0	13,1
		Priemer. cena	88,61			88,47	86,67	2,1	16,4
		Priem. očk. cena	88,61			88,47	86,67		x
	Hov. predné s kosťou	Min. cena	*1	*1	*1	58,00	60,00	-3,3	45,0
		Max. cena				83,00	83,00		18,8
Priemer. cena					74,89	71,55	4,7	17,3	
Priem. očk. cena					74,89	72,29		x	
Hov. predné bez kosti (nožina)	Min. cena	121,00	*1	115,00	95,00	110,00	-13,6	8,0	
	Max. cena	140,94		137,00	140,94	140,92		-2,1	
	Priemer. cena	137,50		129,74	130,02	127,39	2,1	13,8	
	Priem. očk. cena	137,50		131,16	131,02	128,37	0,8	x	
Hov. zadné zo stehna bez kosti výsek. úpr.	Min. cena	158,00	*1	143,00	129,00	130,00	-0,8	17,3	
	Max. cena	160,03		167,00	167,00	163,00	2,5	-7,3	
	Priemer. cena	159,10		159,25	158,49	153,18	3,5	10,4	
	Priem. očk. cena	159,10		159,32	158,53	153,55		x	

Oblasti trhu: Zso - západoslovenská oblasť (Bratislavský, Trnavský, Trenčiansky a Nitriansky kraj), Sso – stredoslovenská oblasť (Žilinský a Banskobystrický kraj), Vso - východoslovenská oblasť (Prešovský a Košický kraj), *1) Menej ako 3 údaje

Odbytové ceny spracovateľov mäsa a mäsových výrobkov

Ceny sa zisťovali 30. - 31. 8. 2005 za 34. týždeň

Ceny sú uvádzané v Sk/kg bez DPH

	Názov produktu		Zso	Sso	Vso	SR 34. týždeň	SR 32. týždeň	34. t. 05/ 32. t. 05	34. t. 05/ 34. t. 04
								%	
Mäso z kráv	Hov. sviečková kuchynská úprava	Min. cena	370,00	*1	384,00	268,00	362,35	-26,0	7,2
		Max. cena	500,00		472,00	500,00	500,00		
		Priemer. cena	425,24		415,08	424,98	409,18	3,9	11,1
		Priem. očk. cena	425,24		415,08	424,98	409,18		x
	Hov. nízka roštenka bez kosti výsek. úpr.	Min. cena	166,65	*1	167,00	166,00	140,00	18,6	40,7
		Max. cena	185,00		175,00	185,00	185,00		12,1
		Priemer. cena	177,69		168,94	169,81	171,05	-0,7	14,8
		Priem. očk. cena	177,69		175,48	174,65	174,89	2,9	x
Bravč. 1/2 s hlavou, kožou a vnút. sadlom	Min. cena	58,22	*1	*1	58,22	58,26	-0,1	17,5	
	Max. cena	64,56			68,00	69,00	-1,5	-9,3	
	Priemer. cena	62,90			62,62	62,71	-0,1	-0,8	
	Priem. očk. cena	62,91			62,63	62,77		x	
Bravč. stehno s kosťou a kolenom	Min. cena	67,97	-	81,00	67,97	63,08	7,8	-18,6	
	Max. cena	104,00		102,00	104,00	104,00		-11,7	
	Priemer. cena	71,05		88,55	73,10	69,08	5,8	-20,1	
	Priem. očk. cena	71,15		91,88	73,57	69,40	0,7	x	
Bravč. karé s kosťou	Min. cena	104,58	*1	108,40	99,00	104,26	-5,1	-9,2	
	Max. cena	120,55		129,00	129,00	129,00		-5,8	
	Priemer. cena	113,47		115,62	114,17	114,19		-6,9	
	Priem. očk. cena	113,48		115,74	114,22	114,17		x	
Bravč. krkovička s kosťou	Min. cena	87,02	*1	88,00	87,02	86,27	0,9	-5,0	
	Max. cena	104,71		102,00	104,71	107,72	-2,8	-16,2	
	Priemer. cena	91,01		91,82	91,13	91,30	-0,2	-9,5	
	Priem. očk. cena	91,02		92,00	91,21	91,33	0,1	x	
Bravč. bôčik s kosťou	Min. cena	66,00	*1	66,38	63,69	63,54	0,2	-3,5	
	Max. cena	77,88		83,00	83,00	97,85	-15,2	-6,7	
	Priemer. cena	67,69		70,88	67,93	67,94		-4,1	
	Priem. očk. cena	67,70		71,15	68,03	67,95	0,2	x	
Br. stehno bez kosti pre výsek v úpr. na rezne	Min. cena	106,00	*1	110,00	106,00	107,00	-0,9	-9,0	
	Max. cena	147,00		132,00	147,00	159,00	-7,6	-5,5	
	Priemer. cena	111,94		122,00	119,03	119,37	-0,3	-11,5	
	Priem. očk. cena	112,08		122,85	119,44	119,53	0,3	x	
Bravč. plece bez kosti	Min. cena	91,00	*1	94,82	91,00	93,00	-2,2	-3,3	
	Max. cena	118,59		123,50	123,50	126,00	-2,0	-10,5	
	Priemer. cena	93,33		96,11	94,73	95,82	-1,1	-14,9	
	Priem. očk. cena	93,34		96,11	94,73	95,79		x	
Špekáčiky	Min. cena	40,00	*1	38,15	38,15	37,86	0,8	-15,5	
	Max. cena	62,00		59,00	62,00	62,00			
	Priemer. cena	43,72		40,29	41,49	41,48		-19,1	
	Priem. očk. cena	43,74		40,29	41,49	41,48		x	
Párky obyčajné	Min. cena	38,10	*1	40,54	36,48	37,60	-3,0	-12,4	
	Max. cena	62,00		59,00	62,00	77,00	-19,5	-19,5	
	Priemer. cena	40,33		42,13	40,25	42,27	-4,8	-22,5	
	Priem. očk. cena	40,33		42,13	40,25	42,27		x	
Slovenská saláma	Min. cena	43,41	*1	45,00	43,41	42,01	3,3	-13,2	
	Max. cena	71,00		61,00	71,00	71,00			
	Priemer. cena	49,91		52,25	46,23	48,88	-5,4	-12,8	
	Priem. očk. cena	49,89		52,25	46,23	49,27		x	
Šunková saláma	Min. cena	73,50	*1	97,00	73,50	89,00	-17,4	-26,5	
	Max. cena	129,00		129,00	129,00	129,00			
	Priemer. cena	77,70		102,55	82,76	105,78	-21,8	-26,9	
	Priem. očk. cena	77,71		102,55	82,77	105,80		x	

Oblasť trhu: Zso - západoslovenská oblasť (Bratislavský, Trnavský, Trenčiansky a Nitriansky kraj), Sso – stredoslovenská oblasť (Žilinský a Banskobystrický kraj), Vso - východoslovenská oblasť (Prešovský a Košický kraj), *1) Menej ako 3 údaje.

Odbytové ceny spracovateľov mäsa a mäsových výrobkov

Ceny sa zisťovali 30. - 31. 8. 2005 za 34. týždeň

Ceny sú uvádzané v Sk/kg bez DPH

Názov produktu		Zso	Sso	Vso	SR 34. týždeň	SR 32. týždeň	34. t. 05/ 32. t. 05	34. t. 05/ 34. t. 04
							%	
Inovecká trvanlivá saláma	Min. cena	77,00	*1	81,66	77,00	78,00	-1,3	-1,3
	Max. cena	105,00		94,00	105,00	105,00		-1,9
	Priemer. cena	82,29		82,55	82,84	85,78	-3,4	-11,7
	Priem. očk. cena	82,36		82,55	82,87	85,78		x
Čingovská saláma	Min. cena	78,00	*1	79,94	78,00	78,00		-13,3
	Max. cena	119,00		98,00	119,00	119,00		
	Priemer. cena	85,57		82,70	83,65	87,40	-4,3	-19,9
	Priem. očk. cena	85,56		82,70	83,64	87,40		x
Saláma Nitran	Min. cena	141,97	*1	*1	138,73	139,97	-0,9	-14,9
	Max. cena	185,00			185,00	185,00		-2,6
	Priemer. cena	155,19			144,55	151,79	-4,8	-18,6
	Priem. očk. cena	155,19			144,55	151,79		x
Oravská údená slanina	Min. cena	87,60	*1	96,70	87,60	89,00	-1,6	-7,8
	Max. cena	135,00		132,00	135,00	135,00		0,8
	Priemer. cena	98,95		117,26	101,24	110,11	-8,1	-2,3
	Priem. očk. cena	98,96		117,26	101,24	110,11		x
Dusená šunka strojová	Min. cena	107,30	*1	117,35	107,30	118,00	-9,1	-12,8
	Max. cena	165,00		149,00	165,00	165,00		
	Priemer. cena	117,27		123,05	120,76	131,51	-8,2	-14,0
	Priem. očk. cena	117,28		123,05	120,77	131,51		x
Sur. výsek. slanina chrbtová bez kože	Min. cena	24,92	*1	*1	24,92	17,80	40,0	13,3
	Max. cena	50,00			79,00	71,79	10,0	58,0
	Priemer. cena	27,44			31,69	27,54	15,1	10,7
	Priem. očk. cena	27,50			31,74	27,69	0,2	x
Bravč. masť domáca (kartón)	Min. cena	21,87	*1	*1	21,87	25,00	-12,5	-21,9
	Max. cena	42,00			48,00	50,00	-4,0	-5,9
	Priemer. cena	25,42			37,22	40,50	-8,1	-0,1
	Priem. očk. cena	25,42			37,22	40,50		x
Bravč. masť domáca 500 g (prepočet na kg)	Min. cena	36,00	*1	*1	25,00	36,00	-30,6	-35,9
	Max. cena	52,00			52,00	70,04	-25,8	-13,4
	Priemer. cena	41,98			45,59	48,14	-5,3	0,3
	Priem. očk. cena	41,98			45,59	48,14		x
Údená lahôdka z karé	Min. cena	*1	*1	148,00	148,00	148,00		-2,0
	Max. cena			176,00	180,00	185,00	-2,7	-5,3
	Priemer. cena			161,19	164,24	165,27	-0,6	-2,7
	Priem. očk. cena			161,19	164,24	165,27		x
Údené stehno bez kosti	Min. cena	*1	-	*1	130,00	114,00	14,0	-6,5
	Max. cena				141,50	140,01	1,1	-9,9
	Priemer. cena				135,97	135,98		-11,2
	Priem. očk. cena				135,97	135,98		x
Údená rolka z pleca	Min. cena	93,30	*1	*1	93,30	87,00	7,2	-9,2
	Max. cena	125,00			125,00	120,15	4,0	-3,1
	Priemer. cena	104,50			102,80	103,52	-0,7	-12,6
	Priem. očk. cena	104,52			102,81	103,54		x
Údený bok	Min. cena	76,00	*1	*1	76,00	76,00		8,6
	Max. cena	93,84			115,00	114,80	0,2	21,1
	Priemer. cena	84,48			95,91	96,17	-0,3	13,7
	Priem. očk. cena	84,54			95,92	96,19		x
Údená krkovička bez kosti	Min. cena	101,60	*1	98,01	98,01	102,07	-4,0	-7,5
	Max. cena	135,00		130,00	135,00	141,72	-4,7	-5,1
	Priemer. cena	103,38		100,28	102,31	113,97	-10,2	-18,0
	Priem. očk. cena	103,38		100,28	102,31	113,98		x

Oblasť trhu: Zso - západoslovenská oblasť (Bratislavský, Trnavský, Trenčiansky a Nitriansky kraj), Sso - stredoslovenská oblasť (Žilinský a Banskobystrický kraj), Vso - východoslovenská oblasť (Prešovský a Košický kraj), *1) Menej ako 3 údaje.

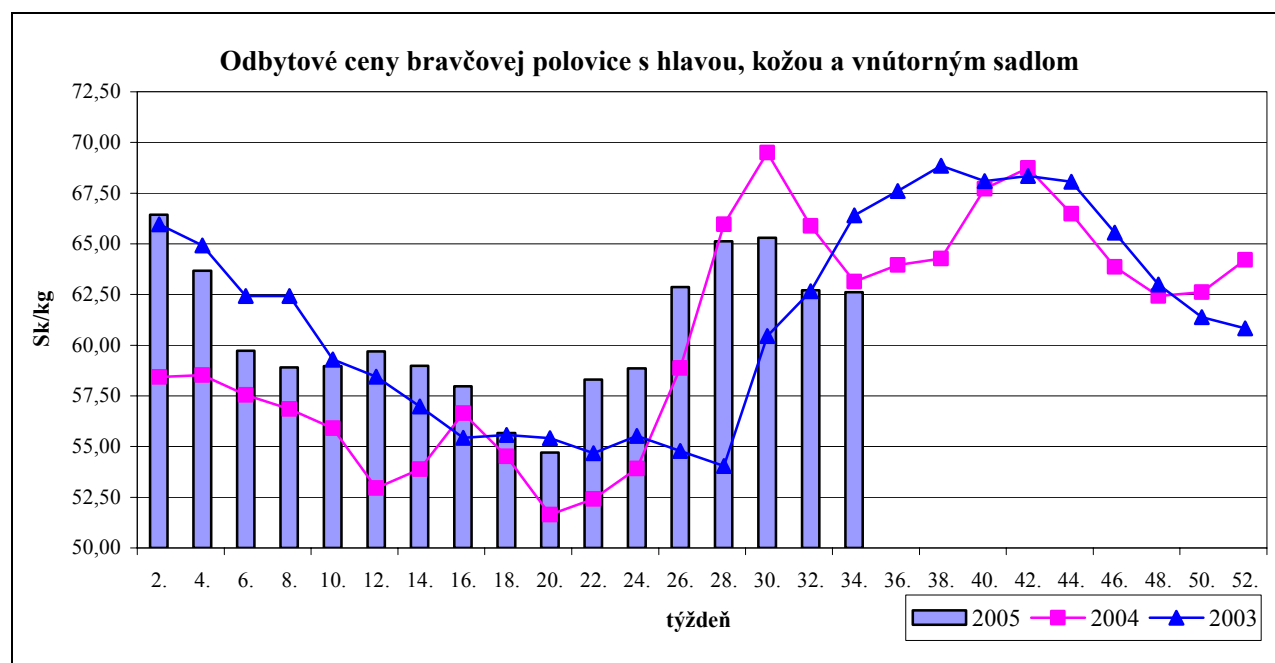
Vývoj odbytových cien mäsa a mäsových výrobkov

V období 22. - 28. 8. 2005 odbytové ceny v priemere posilnili pri mäse z kráv (+2,5 percenta) a pri bravčovom mäse (+0,8 %). Ceny oslabili pri mäse z býkov (-1,0 %), mäsových výrobkoch (-5,3 %) a pri údenom mäse (-3,6 percenta).

Počas 34. týždňa sa v sortimente mäsa z býkov výraznejšie zvýšil predaj hovädzej štvrte zadnej, ktorej cena sa takmer nezmenila a zostala na úrovni 107,75 Sk/kg. Naopak, predaj sa znížil pri hovädzom stehne s kosťou, pričom jeho cena vzrástla o 12,2 % na 137,78 Sk/kg. Najvýraznejšie zníženie ceny sme zaznamenali pri hovädzej nízkej roštenke, a to o 4,3 % na

170,34 Sk/kg. Oproti 34. týždňu 2004 sú odbytové ceny vyššie, najvýraznejší nárast bol pri hovädzom stehne s kosťou (+47,6 %).

V sortimente mäsa z kráv sa v 34. týždni zvýšil predaj hovädzej nízkej roštenky, cena však oslabila o 0,7 % na 169,81 Sk/kg. Naopak, menší predaj sme zaznamenali len pri hovädzej štvrti prednej a pri hovädzom prednom mäse s kosťou (ceny vzrástli o 0,6 %, resp. o 4,7 % na 74,90 Sk/kg a na 74,89 Sk/kg). Oproti rovnakému obdobiu 2004 odbytové ceny posilnili, najviac pri hovädzom prednom mäse s kosťou (+17,3 %).



V priebehu 34. týždňa vzrástla ponuka bravčových polovic, pričom cena polovic zostala takmer na rovnakej úrovni, a to na 62,62 Sk/kg. Výraznejšie sa znížil predaj bravčového stehna s kosťou a kolenom (cena posilnila o 5,8 % na 73,10 Sk/kg), bravčového stehna bez kosti (-0,3 percenta na 119,03 Sk/kg) a bravčového pleca bez kosti (-1,1 % na 94,73 Sk/kg). Oproti rovnakému obdobiu minulého roka klesla cena bravčového mäsa, najvýraznejšie však pri bravčovom stehne s kosťou a kolenom (-20,1 %).

V priebehu sledovaného obdobia sa výrazne zvýšil predaj dusenej strojovej šunky (cena klesla o 8,2 % na 120,76 Sk/kg) a Šunkovej salámy (pokles až o 21,8 % na 82,76 Sk/kg). Predaj výraznejšie klesol pri Slovenskej a Čingovskej saláme, ktorých ceny oslabili o 5,4 %,

resp. o 4,3 % na 46,23 Sk/kg a na 83,65 Sk/kg. V porovnaní s 34. týždňom 2004 je vyššia iba cena surovej výsekovej slaniny (+10,7 %) a domácej bravčovej masti balenej v spotrebiteľskom 500 g balení (+0,3 %). Najvýraznejšie klesla cena Šunkovej salámy (-26,9 %).

V celom sortimente údeného mäsa sme v 34. týždni zaznamenali nárast predaja, okrem údanej rolky z pleca, ktorej cena oslabila o 0,7 % na 102,80 Sk/kg. Najvýraznejšie sa zvýšil predaj údanej krkovičky bez kosti, ktorej cena klesla o 10,2 % na 102,31 Sk/kg. Oproti rovnakému obdobiu minulého roka sú ceny údeného mäsa nižšie, okrem údeného boka (+13,7 %). Najviac sa znížila cena údanej krkovičky bez kosti (o 18,0 %).

ATIS

Porovnanie nákupných cien jatočných býkov – EUROP
EUR/100 kg jat. hm. bez DPH

Trieda	ČR	Nemecko	Maďarsko	Poľsko	Rakúsko	Slovensko
Týždeň	34.	34.	34.	34.	34.	34.
E	277,81	-	-	-	311,00	-
U	268,13	293,00	-	218,05	307,00	248,13
R	260,38	283,00	264,43	217,63	299,00	241,28
O	240,80	254,00	287,85	213,82	276,00	239,20
P	204,03	-	257,91	-	259,00	198,98
S-P	257,65	277,00	275,33	-	303,00	239,33
Vývoj*	-0,68	1,00	19,27	1,34 ^U	3,00	0,29
SKK/kg	100,05	107,56	106,91	84,67	117,65	92,93

Zdroj: IMDE - ZMP Berlín

Prepočet na SKK kurzom NBS k 30. 8. 2005; 1 EUR = 38,830 SKK

 * vývoj = porovnanie s 33. týždňom 2005, ^U - porovnanie s tr. U, Poľsko – triedy U3, R3, O3, Nemecko – triedy U3, R3, O3

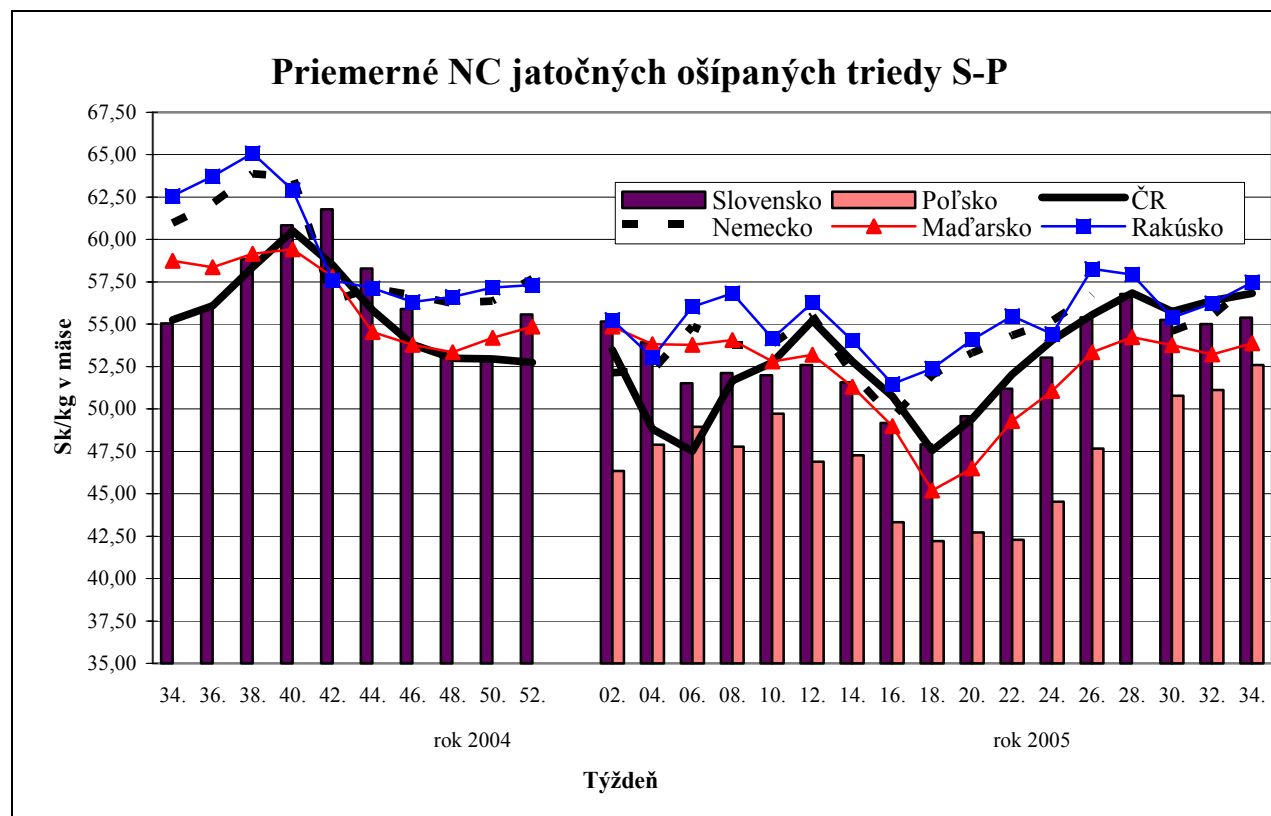
Porovnanie nákupných cien jat. ošípaných – SEUROP
EUR/100 kg jat. hm. bez DPH

Trieda	ČR	Nemecko	Maďarsko	Poľsko	Rakúsko	Slovensko
Týždeň	34.	34.	34.	34.	34.	34.
S	150,98	-	142,04	146,32	155,00	145,55
E	150,31	152,00	140,50	140,87	147,00	144,57
U	141,04	141,00	136,68	135,60	127,00	140,07
R	130,53	-	131,47	130,07	110,00	132,83
O	116,88	-	121,94	121,32	117,00	126,86
P	77,72	-	117,83	115,94	98,00	135,12
S-P	146,33	148,00	138,76	135,44	148,00	142,62
Vývoj*	0,35	2,00	0,41	1,94	-	0,38
SKK/kg	56,82	57,47	53,88	52,59	57,47	55,38

Zdroj: IMDE - ZMP Berlín

Prepočet na SKK kurzom NBS k 30. 8. 2005; 1 EUR = 38,830 SKK

* vývoj = porovnanie s 33. týždňom 2005



Zdroj: IMDE - ZMP Berlín

Prepočet na SKK kurzom NBS k uvedenému týždňu

Producentické ceny jatočných zvierat v krajinách SVE

EUR/100 kg ž. hm. bez DPH

	Bulharsko ⁰⁾		Česká rep. ¹⁾		Rakúsko ²⁾		Nemecko ³⁾		Maďarsko ⁴⁾		Chorvátsko ⁵⁾	
	Cena	Týždeň	Cena	Týždeň	Cena	Týždeň	Cena	Týždeň	Cena	Týždeň	Cena	Týždeň
1. Ošípané	112,54	33.	114,79	32.	119,35	34.	112,08	34.	114,11	34.	158,66	31.
2. Odstav.*	-	-	-	-	-	-	1,76	34.	1,66	34.	2,23	31.
3. Býky	96,17	33.	144,09	32.	169,27	34.	162,18	34.	-	-	195,79	31.
4. Kravy	62,41	33.	97,43	32.	103,92	34.	115,96	34.	-	-	96,04	31.
5. Jalovice	-	-	-	-	139,36	34.	136,96	34.	-	-	174,69	31.
	Estónsko ⁶⁾		Litva ⁷⁾		Lotyšsko ⁸⁾		Poľsko ⁹⁾		Slovensko ¹⁰⁾		Rusko ¹¹⁾	
	Cena	Týždeň	Cena	Týždeň	Cena	Týždeň	Cena	Týždeň	Cena	Týždeň	Cena	Týždeň
1. Ošípané	136,26	34.	147,23	34.	148,62	34.	104,04	33.	111,63	34.	144,37	32.
2. Odstav.*	-	-	-	-	-	-	-	-	1,98	34.	-	-
3. Býky	179,14	34.	187,53	34.	163,30	34.	120,56	33.	136,92	34.	105,68	32.
4. Kravy	139,71	34.	150,68	34.	128,04	34.	-	-	103,95	34.	-	-
5. Jalovice	173,20	34.	-	-	-	-	-	-	93,04	34.	-	-

Zdroj: International Market Data Exchange (IMDE) - ZMP Berlin

Kurz EUR k 30. 8. 2005 1 EUR = 38,830 SKK

Pozn.: * ceny v EUR/kg ž. hm.

Ceny uvedené za krajiny Estónsko a Litva sú v EUR/100 kg j. hm.

Štandardná špecifikácia:

Jatočné ošípané: živá hmotnosť sa pohybuje v rozpätí 80 – 119,5 kg, trieda C, výťažnosť 79,5 %, prepoč. koeficient 1,258;

Jatočné ošípané (SEUROPE): jatočná hmotnosť 50 kg – 120 kg, trieda E, výťažnosť: min. 55 %;

Odstavčatá: živá hmotnosť 25 kg;

Jatočné býky: trieda A, výťažnosť 57 %, prepoč. koeficient je 1,754;

Jatočné býky (EUROPE): trieda R3;

Jatočné kravy: trieda B, výťažnosť 52 %, prepoč. koeficient je 1,923;

Jatočné kravy (EUROPE): trieda O3;

Jatočné jalovice: jalovice do prvého otelenia, trieda B, výťažnosť: 55 %, prepoč. koeficient 1,818

Jatočné jalovice (EUROPE): trieda R3

Odchýlka od štandardnej špecifikácie:

0) 1. Živá hmotnosť 90 - 120 kg, výťažnosť: 65 %; 3. Nákup v živom, výťažnosť: 52 %; 4. Výťažnosť: 51 percent;

1) 1. Trieda U, prepoč. koef. 1,23; 3. Trieda U 1-5, prepoč. koef. 1,82; 4. Trieda U 1-5, prepoč. koef. 1,94; 5. Trieda U 1-5, prepoč. koef. 1,94;

2) 1. Trieda S-P, výťažnosť: 80,7 %, prepoč. koef. 1,24; 3. Priemer tr. E-P, výťažnosť: 56 %, prepoč. koef. 1,79; 4. Priemer tr. E-P, výťažnosť: 49 %, prepoč. koef. 2,04; 5. Priemer tried E-P, výťažnosť 53,3 %, prepoč. koef. 1,88;

3) 1. Živá hmotnosť 80 – 119,5 kg, tr. C, výťažnosť 79,5 percent, prepoč. koef. 1,258; 2. živá hmotnosť 25 kg; 3. Trieda A, výťažnosť: 57 %, prepoč. koef. 1,754; 4. rieda B, výťažnosť: 52 %, prepoč. koef. 1,923; 5. Trieda B, výťažnosť: 55 %, prepoč. koef. 1,818;

4) 1. Živá hmotnosť 50 - 120 kg, tr. E-P; výťažnosť: 82,44 %, prepoč. koef. 1,213; 2. Živá hmotnosť 15 až 25 kg; 3. Živá hmotnosť 450 – 500 kg; 4. Živá hmotnosť 500 – 550 kg; 5. Živá hmotnosť 280 – 320 kg;

5) 1. Živá hmotnosť 90 - 120 kg, výťažnosť: 79 %, prepoč. koef. 1,265; 2. Živá hmotnosť 25 – 30 kg; 3. Živá hmotnosť 450 – 550 kg, výťažnosť: 59 %, prepoč. koef. 1,754, Simentálske plemeno; 4. Výťažnosť: 51 percent, prepoč. koef. 1,961; 5. výťažnosť: 57 %, prepoč. koef. 1,754;

6) 1. Jatočná hmotnosť 50 - 120 kg; trieda E v studenom stave; výťažnosť: 55 - 59 %; 2. Živá hmotnosť

20 kg; 3. Trieda P1, cena uvedená v studenom stave; 4. Trieda P1, cena uvedená v studenom stave; 5. Trieda P2, cena uvedená v studenom stave;

7) 1. Trieda E v studenom stave, výťažnosť: 55 – 60 %; 3. Trieda O1, cena uvedená v studenom stave; 4. Trieda P1, cena uvedená v studenom stave; 5. Trieda O2, cena uvedená v studenom stave;

8) 1. Trieda E v studenom stave; 3. Trieda O2; 4. Trieda O3; 5. Trieda O3;

9) 1. Živá hmotnosť 90 - 125 kg (tr. 1), výťažnosť: 77,4 percent, prepoč. koef. 1,292; 2. Živá hmotnosť 18 až 25 kg; 3. Všetok mladý dobytok, nie iba býky! Živá hmotnosť maximálne 400 kg (tr. A), výťažnosť: 52,1 percent, prepoč. koef. 1,918; 4. Kravy mliekového typu – 3 – 6 rokov, kravy mäsového typu 6 a viac rokov; 5. Trieda B, výťažnosť: 55 %, prepoč. koef. 1,818;

10) 1. Živá hmotnosť 90 – 120 kg (tr. U), výťažnosť: 81,3 %, prepoč. koef. 1,26; 2. priemerná živá hmotnosť 20 kg; 3. Kvalit. tr. U 1-5, výťažnosť: 54,9 %, prepoč. koef. 1,82; 4. Trieda U 1-5, výťažnosť: 51,5 percent, prepoč. koef. 1,94; 5. Trieda U 1-5, prepoč. koef. 1,94;

11) 1. Živá hmotnosť 75 – 110 kg, výťažnosť: 65,8 %, prepoč. koef. 1,52; 3. Živá hmotnosť 280 – 320 kg, výťažnosť: 47,6 %, prepoč. koef. 2,10; 4. Živá hmotnosť 350 – 380 kg, výťažnosť: 47,6 %, prepoč. koef. 2,10.

Nákupné ceny dobytka a ošípaných od producentů v ČR

Kč/kg j. hm. bez DPH

Druh	Trieda	33. týždeň 2005			32. týždeň 2005			Vývoj ceny 33. t./32. t.
		Cena	Priem. hm.*	Podiel**	Cena	Priem. hm.*	Podiel**	
Býky A	E	82,98	747	1,4	80,86	757	0,3	2,12
	U	79,68	666	14,7	79,00	698	13,3	0,68
	R	77,12	652	64,7	77,13	644	56,9	-0,01
	spolu	76,48	640	100,0	76,37	620	100,0	0,11
Kravy D	R	59,58	629	42,1	60,17	630	41,1	-0,59
	O	53,02	541	31,6	53,98	537	35,8	-0,96
	spolu	54,71	560	100,0	55,40	556	100,0	-0,69
Jalovice E	R	62,14	523	62,7	63,20	526	50,0	-1,06
	O	56,43	476	22,2	56,13	454	34,4	0,30
	spolu	60,38	498	100,0	60,43	472	100,0	-0,05
Ošípané	S	44,51	103	9,7	44,48	105	10,4	0,03
	E	44,51	108	52,0	44,39	109	51,3	0,12
	U	41,74	113	29,0	41,70	114	28,5	0,04
	spolu SEU	43,59	109	90,6	43,51	110	90,2	0,08
	spolu S-P	43,22	110	96,8	43,13	111	96,6	0,09

 Zdroj: TIS^{ČR} SZIF

Pozn.: * priemerná hmotnosť v kg živej hmotnosti, ** podiel jednotlivých tried v %

Vývoj nákupných cien jatočných zvierat v ČR

V 33. týždni (15. – 21. 8. 2005) oslabili nákupné ceny spolu pri kravách a jaloviciach. Nákupná cena býkov spolu posilnila o 0,11 Kč/kg j. hm. na 76,48 Kč/kg j. hm. (100,57 Sk/kg j. hm.). Cena kráv sa znížila o 0,69 Kč/kg na 54,71 Kč/kg j. hm. (71,94 Sk/kg j. hm.) a pri jaloviciach spolu klesla len veľmi mierne o 0,05 Kč/kg j. hm. na 60,38 Kč/kg j. hm. (79,40 Sk/kg j. hm.).

Do tried SEU bolo v 33. týždni zaradených 90,6 % ošípaných. Priemerná nákupná cena jatočných ošípaných v triedach S až P spolu mierne posilnila o 0,09 Kč/kg j. hm. na 43,22 Kč/kg j. hm. (56,83 Sk/kg j. hm.). Nákupná cena sa zvýšila vo všetkých triedach, najviac však v triede E, a to o 0,12 Kč/kg na 44,51 Kč/kg j. hm. (58,53 Sk/kg j. hm.).

ATIS

Priemerné odbytové ceny vybraných druhov mäsa v ČR k 13. 8. 2005

Kč/kg bez DPH

Názov produktu	Stredné Čechy	Severovýchod	Severozápad	Juhozápad	Juhovýchod	Stredná Morava	Ostravsko	ČR
Hov. štvrť predná	*	*	*	77,34	*	*	*	79,90
Vývoj od 27. 7.	-	-	-	-3,13	-	-	-	-2,02
Hov. štvrť zadná	*	*	*	87,21	95,36	*	*	91,42
Vývoj od 27. 7.	-	-	-	0,73	1,50	-	-	-1,03
Hov. predné bez kostí	97,13	80,63	107,82	104,90	98,84	107,21	101,01	94,48
Vývoj od 27. 7.	-0,47	-9,77	-0,76	2,60	-1,21	0,41	0,51	-5,07
Hov. zadné bez kostí	114,25	123,80	135,87	127,19	129,49	132,38	124,72	125,62
Vývoj od 27. 7.	-2,48	0,23	-0,29	-2,26	-4,34	0,05	3,27	-1,36
Hov. predné s kosťou	60,33	54,87	53,91	57,44	58,00	*	57,24	57,90
Vývoj od 27. 7.	-0,92	-0,46	-3,07	-0,16	-1,58	-	2,99	0,02
Hov. sviečková	381,97	410,00	417,94	421,66	399,83	322,80	371,25	397,31
Vývoj od 27. 7.	10,17	19,79	3,62	-3,30	20,94	14,81	-0,09	9,93
Nízka roštenka	152,19	146,47	155,22	151,52	138,74	159,36	147,28	149,48
Vývoj od 27. 7.	-6,10	3,02	0,88	-0,29	-1,68	1,89	-7,11	-0,39

 Zdroj: TIS^{ČR} SZIF* menej ako 3 údaje

Kurz NBS k 15. 8. 2005 1 CZK = 1,308 SKK

Stredné Čechy - Praha, Stredočeský kraj; Severovýchod - Liberecký, Královohradecký, Pardubický kraj; Severozápad - Ústecký, Karlovarský kraj; Juhozápad - Plzeňský, Budejovický kraj; Juhovýchod - Jihlavský, Brněnský kraj; Středná Morava - Olomoucký, Zlínský kraj; Ostravsko - Ostravský kraj.

Priemerné odbytové ceny vybraných druhov mäsa v ČR k 13. 8. 2005 Kč/kg bez DPH

Názov produktu	Stredné Čechy	Severo-východ	Severo-západ	Juho-západ	Juho-východ	Stredná Morava	Ostravsko	ČR
Bravč. 1/2 s hl. a sadlom	52,19	49,83	49,51	51,66	46,74	*	46,06	48,58
<i>Vývoj od 27. 7.</i>	<i>0,61</i>	<i>1,03</i>	<i>-1,67</i>	<i>3,10</i>	<i>0,40</i>	-	<i>-1,14</i>	<i>0,37</i>
Bravč. 1/2 s hl. bez sadla	*	*	*	54,11	*	*	*	54,33
<i>Vývoj od 27. 7.</i>	-	-	-	<i>2,22</i>	-	-	-	<i>1,45</i>
Bravč. 1/2 bez hl. (kostry)	55,89	60,50	61,36	56,03	57,40	*	56,18	58,10
<i>Vývoj od 27. 7.</i>	-	<i>-0,99</i>	<i>-0,48</i>	<i>-0,12</i>	<i>-0,32</i>	-	<i>-0,70</i>	<i>-0,01</i>
Bravčový predok	55,16	54,13	60,83	53,91	56,24	*	56,77	55,97
<i>Vývoj od 27. 7.</i>	<i>-4,46</i>	<i>-1,25</i>	<i>-0,06</i>	<i>0,84</i>	<i>-0,04</i>	-	<i>0,10</i>	<i>-0,25</i>
Bravčové stehno s kosťou	*	62,56	*	62,17	63,65	*	*	62,92
<i>Vývoj od 27. 7.</i>	-	<i>-3,85</i>	-	<i>-0,14</i>	<i>-2,12</i>	-	-	<i>-1,83</i>
Bravčové karé	87,46	91,97	84,73	85,15	102,75	*	86,14	89,07
<i>Vývoj od 27. 7.</i>	<i>-1,18</i>	<i>-3,83</i>	<i>-5,70</i>	<i>-2,03</i>	<i>3,96</i>	-	<i>-2,07</i>	<i>-2,70</i>
Bravčová krkovička	78,41	75,54	75,34	76,65	86,96	78,32	75,65	78,58
<i>Vývoj od 27. 7.</i>	<i>0,32</i>	<i>-5,30</i>	<i>-1,91</i>	<i>-2,53</i>	<i>1,97</i>	<i>8,18</i>	<i>-3,54</i>	<i>-2,39</i>
Bravčový bôčik	55,89	52,51	54,54	48,61	55,96	*	50,28	51,37
<i>Vývoj od 27. 7.</i>	<i>0,50</i>	<i>-0,87</i>	<i>-2,34</i>	<i>-1,43</i>	<i>1,75</i>	-	<i>-1,34</i>	<i>-1,26</i>
Bravčové stehno bez kosti	94,12	84,98	100,62	92,86	98,32	*	85,12	91,55
<i>Vývoj od 27. 7.</i>	<i>1,26</i>	<i>-13,63</i>	<i>2,96</i>	<i>1,00</i>	<i>5,44</i>	-	<i>-1,30</i>	<i>-1,05</i>
Bravčové plece bez kosti	82,15	101,10	72,07	81,27	82,59	72,96	82,88	83,17
<i>Vývoj od 27. 7.</i>	<i>-1,60</i>	<i>-2,81</i>	<i>-8,18</i>	<i>6,38</i>	<i>1,29</i>	<i>4,86</i>	<i>-1,54</i>	<i>3,46</i>
Špekáčky	49,41	40,48	47,96	44,71	58,46	56,15	43,98	49,41
<i>Vývoj od 27. 7.</i>	<i>1,43</i>	<i>-11,99</i>	<i>-5,39</i>	<i>3,06</i>	<i>-0,87</i>	<i>-2,93</i>	<i>-4,11</i>	<i>-1,28</i>
Jemné párky	59,52	53,88	51,57	52,69	44,39	47,33	46,32	50,19
<i>Vývoj od 27. 7.</i>	<i>-6,91</i>	<i>1,77</i>	<i>-3,72</i>	<i>3,18</i>	<i>-11,71</i>	<i>-4,65</i>	<i>-2,50</i>	<i>-1,41</i>
Párky obyčajné	49,65	47,33	41,11	42,77	32,41	43,47	33,01	38,73
<i>Vývoj od 27. 7.</i>	<i>6,10</i>	<i>2,75</i>	<i>-0,31</i>	<i>-0,03</i>	<i>0,15</i>	<i>0,69</i>	<i>-0,55</i>	<i>0,25</i>
Slovenská saláma	38,60	42,29	40,84	41,24	39,73	36,85	28,23	35,09
<i>Vývoj od 27. 7.</i>	<i>-2,59</i>	<i>0,88</i>	<i>-3,51</i>	<i>2,67</i>	<i>-0,49</i>	<i>0,14</i>	<i>-1,12</i>	<i>-1,32</i>
Gothajská saláma	52,32	42,58	36,25	55,10	52,66	43,94	33,25	43,08
<i>Vývoj od 27. 7.</i>	<i>-0,04</i>	<i>-9,57</i>	<i>-3,76</i>	<i>6,35</i>	<i>-0,39</i>	<i>4,47</i>	<i>-7,27</i>	<i>-3,22</i>
Šunková saláma	76,49	81,39	64,41	83,92	71,03	87,41	85,14	76,30
<i>Vývoj od 27. 7.</i>	<i>0,88</i>	<i>-6,39</i>	<i>-7,23</i>	<i>-2,25</i>	<i>-2,16</i>	<i>5,86</i>	<i>-0,98</i>	<i>-2,42</i>
Turistická trvanlivá saláma	85,85	84,91	81,08	86,79	87,03	97,88	*	85,69
<i>Vývoj od 27. 7.</i>	<i>0,40</i>	<i>3,87</i>	<i>-6,92</i>	<i>1,30</i>	<i>-0,49</i>	<i>-2,21</i>	-	<i>0,89</i>
Vysočina	83,77	83,71	82,02	87,07	92,81	98,02	84,77	86,75
<i>Vývoj od 27. 7.</i>	<i>-1,28</i>	<i>-0,29</i>	<i>-5,02</i>	<i>0,06</i>	<i>3,78</i>	<i>1,55</i>	<i>-2,08</i>	<i>-0,09</i>
Selská saláma	76,30	68,67	75,90	80,83	79,98	*	*	77,90
<i>Vývoj od 27. 7.</i>	<i>-5,83</i>	<i>-1,76</i>	<i>-4,16</i>	<i>-2,77</i>	<i>-2,63</i>	-	-	<i>-2,91</i>
Poličan	122,05	111,63	125,66	106,56	129,94	147,42	113,42	112,44
<i>Vývoj od 27. 7.</i>	<i>3,63</i>	<i>4,15</i>	<i>-2,63</i>	<i>-7,16</i>	<i>-10,37</i>	<i>0,39</i>	<i>-0,54</i>	<i>-2,16</i>
Debrecínska pečeň	108,93	110,17	123,59	122,58	120,92	117,16	143,03	117,94
<i>Vývoj od 27. 7.</i>	<i>0,58</i>	<i>-4,64</i>	<i>14,70</i>	<i>-3,50</i>	<i>-11,62</i>	<i>2,58</i>	<i>9,78</i>	<i>-0,33</i>
Anglická slanina	83,70	93,19	67,99	88,94	80,97	76,28	84,78	80,36
<i>Vývoj od 27. 7.</i>	<i>-6,30</i>	<i>1,56</i>	<i>-1,76</i>	<i>2,62</i>	<i>-9,32</i>	<i>-0,63</i>	<i>-4,94</i>	<i>-4,91</i>
Údená rolka z pleca	67,50	92,94	79,42	76,12	75,81	83,39	85,07	79,24
<i>Vývoj od 27. 7.</i>	<i>-3,81</i>	<i>14,63</i>	<i>-1,47</i>	<i>3,91</i>	<i>-1,37</i>	<i>-13,83</i>	<i>0,20</i>	<i>2,84</i>
Dusená šunka	97,52	102,46	106,78	95,34	102,08	102,23	111,28	100,49
<i>Vývoj od 27. 7.</i>	<i>-1,84</i>	<i>-2,51</i>	<i>-4,07</i>	<i>-5,70</i>	<i>-1,71</i>	<i>8,67</i>	<i>-0,82</i>	<i>0,78</i>

 Zdroj: TIS^{ČR} SZIF* menej ako 3 údaje

Kurz NBS k 15. 8. 2005 1 CZK = 1,308 SKK

Mesačné porovnanie odbytových cien kŕmnych zmesí pre ošípané

Ceny za júl 2005 sa zisťovali v dňoch 1. 8. - 8. 8. 2005

Ceny sú uvedené bez DPH a bez dopravy

Názov produktu	Cena	Zso	Sso	Vso	SR spolu		Vývoj cien				
					Júl 2005	Jún 2005	Júl 05 / Jún 05		Júl 05 / Júl 04		
					Sk/t	Sk/t	Sk/t	Sk/t	Sk/t	%	Sk/t
KZ pre OŠIPANÉ	OŠ 02 Štartérova	Min.	9 030,-	8 720,-	6 660,-	6 660,-	7 960,-	-1 300,-	-16,3	-3 000,-	-31,1
		Max.	14 270,-	15 600,-	11 800,-	15 600,-	15 600,-			1 044,-	7,2
		Priem.	10 472,-	10 498,-	8 756,-	9 977,-	10 435,-	-458,-	-4,4	-1 815,-	-15,4
		Očak.	10 479,-	10 198,-	9 030,-	9 955,-	10 502,-	-21,-	-0,2	x	x
	OŠ 03 Predvýkrm	Min.	5 900,-	5 820,-	4 960,-	4 960,-	4 960,-			-1 460,-	-22,7
		Max.	7 960,-	12 500,-	7 353,-	12 500,-	12 700,-	-200,-	-1,6	2 960,-	31,0
		Priem.	6 532,-	6 936,-	6 114,-	6 556,-	6 646,-	-90,-	-1,4	-1 682,-	-20,4
		Očak.	6 490,-	7 030,-	6 457,-	6 617,-	6 744,-	61,-	0,9	x	x
	OŠ 06 Dokrm	Min.	5 100,-	5 066,-	4 480,-	4 480,-	4 480,-			-945,-	-17,4
		Max.	6 690,-	6 920,-	6 024,-	6 920,-	6 930,-	-10,-	-0,1	-1 380,-	-16,6
		Priem.	5 310,-	5 942,-	5 572,-	5 483,-	5 529,-	-46,-	-0,8	-1 780,-	-24,5
		Očak.	5 216,-	5 941,-	5 739,-	5 434,-	5 591,-	-49,-	-0,9	x	x
	OŠ 08 Prasné prasnice	Min.	*1	4 900,-	3 940,-	3 940,-	3 940,-			-1 485,-	-27,4
		Max.		6 016,-	11 850,-	11 850,-	6 195,-	5 655,-	91,3	1 660,-	16,3
		Priem.		5 522,-	7 046,-	5 506,-	5 338,-	168,-	3,2	-1 825,-	-24,9
		Očak.		5 539,-	7 492,-	5 536,-	5 370,-	30,-	0,5	x	x
OŠ 09 Dojčiace prasnice	Min.	5 600,-	6 030,-	5 380,-	5 380,-	5 380,-			-1 279,-	-19,2	
	Max.	7 270,-	7 235,-	7 540,-	7 540,-	7 500,-	40,-	0,5	-1 920,-	-20,3	
	Priem.	6 308,-	6 700,-	6 843,-	6 514,-	6 459,-	55,-	0,9	-1 468,-	-18,4	
	Očak.	6 241,-	6 803,-	7 178,-	6 556,-	6 537,-	42,-	0,6	x	x	

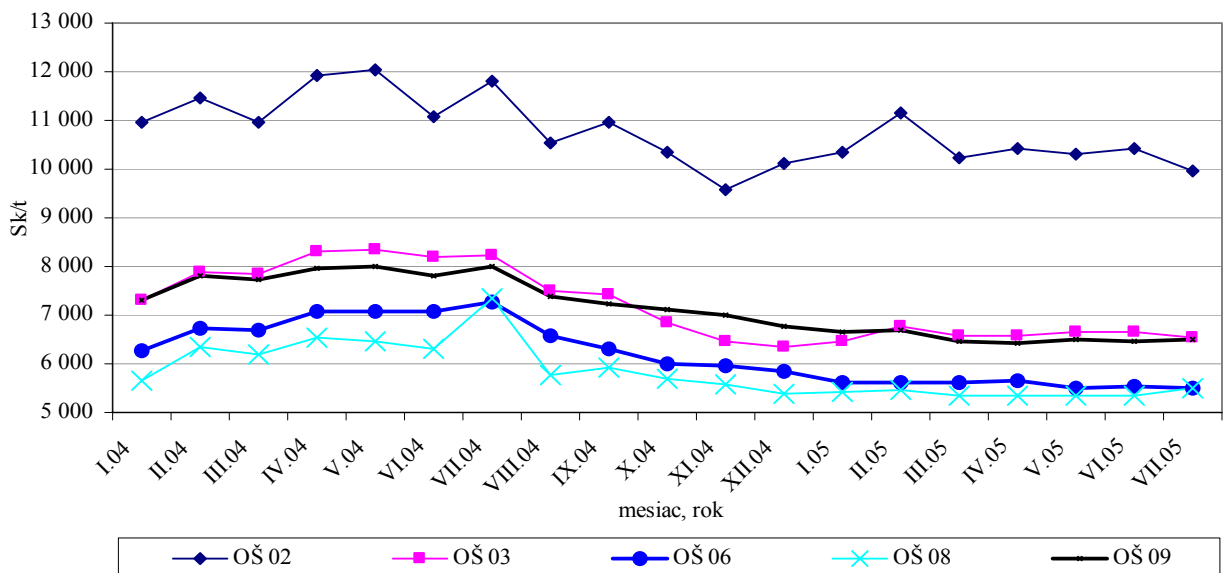
Zdroj: ATIS – Správa o trhu s obilninami a zemiakmi

 Vysvetlivky: **Zso** (Bratislavský, Trnavský, Trenčiansky a Nitriansky kraj), **Sso** (Žilinský a Banskobystrický kraj),

Vso (Košický a Prešovský kraj), *1 (údaj nezverejňujeme, menej ako traja respondenti).

Vývoj priemernej očakávanej ceny je rozdiel priemernej očakávanej ceny a ceny zistennej v aktuálnom mesiaci.

Vývoj ostatných cien je rozdiel cien pred mesiacom, resp. rokom a cenou zistenou v aktuálnom mesiaci.

Vývoj odbytových cien kŕmnych zmesí pre ošípané v rokoch 2004 až 2005


Komentár k odbytovým cenám kŕmnych zmesí od výrobcov

Ponuka, odbyt a dopyt v júli 2005

V júli bola ponuka všetkých sledovaných kŕmnych zmesí (KZ) rozsiahla. Odbyt KZ od spracovateľov bol plynulý. Dopyt po KZ mal na západnom Slovensku bežný rozsah, na strednom a východnom Slovensku bol slabší dopyt najmä po KZ pre hydinu.

Kŕmne zmesi pre ošípané

Priemerné odbytové ceny (OC) kŕmnych zmesí pre výkrm ošípaných sa v júli 2005 oproti júnu znížili od -0,8 % (OŠ 06) do -4,4 percenta (OŠ 02). Nárast OC sme zaznamenali pri kŕmnych zmesiach pre prasnice OŠ 08 (Prasné prasnice) a OŠ 09 (Dojčiace prasnice),

ktorých ceny sa zvýšili o 3,2 % (168,- Sk/t) a 0,9 % (55,- Sk/t).

Kŕmne zmesi pre hovädzí dobytok

Odbytová cena pri kŕmnych zmesiach HD 05-09 v júli výrazne stúpla, a to o 13,8 % (734 Sk/t). Naopak, OC pri kŕmnych zmesiach HD 03-04 sa po júnovom zvýšení o 13,6 % v júli znížila o 10,8 % na úroveň 5 048,- Sk/t. Priemerné OC KZ pre hovädzí dobytok v júli 2005 oproti rovnakému obdobiu minulého roka oslabili od -4,6 % (HD 05-09) do -21,8 % (HD 03-04). V auguste 2005 neočakávame výrazné zmeny OC KZ. ATIS

Mesačné porovnanie odbytových cien kŕmnych zmesí pre hovädzí dobytok

Ceny za júl 2005 sa zisťovali v dňoch 1. 8. - 8. 8. 2005

Ceny sú uvedené bez DPH a bez dopravy

Názov produktu	Cena	Zso	Sso	Vso	SR spolu		Vývoj cien				
					Júl 2005	Jún 2005	Júl 05 / Jún 05		Júl 05 / Júl 04		
					Sk/t	Sk/t	Sk/t	Sk/t	Sk/t	%	Sk/t
KZ pre HOVÄDZÍ DOBYTOK	HD 02 DKZ pre teľatá, štartér	Min.	*1	5 250,-	*1	4 850,-	4 850,-			-520,-	-9,7
		Max.		10 830,-		10 830,-	10 830,-			-110,-	-1,0
		Priem.		6 878,-		6 293,-	6 148,-	146,-	2,4	-1 106,-	-14,9
		Očak.		6 900,-		6 290,-	6 184,-	-4,-	-0,1	x	x
	HD 03, 04 DKZ pre mladý dobytok	Min.	*1	*1	*1	4 450,-	4 680,-	-230,-	-4,9	-310,-	-6,5
		Max.				5 900,-	8 240,-	-2 340,-	-28,4	-4 684,-	-44,3
		Priem.				5 048,-	5 661,-	-613,-	-10,8	-1 405,-	-21,8
		Očak.				5 029,-	5 385,-	-19,-	-0,4	x	x
	HD 05-09 DKZ pre výkrm HD	Min.	-	*1	*1	4 300,-	4 300,-			-525,-	-10,9
		Max.				8 295,-	8 295,-			715,-	9,4
		Priem.				6 053,-	5 319,-	734,-	13,8	-294,-	-4,6
		Očak.				6 074,-	5 556,-	21,-	0,3	x	x
	HD 10-14 DKZ pre dojnice	Min.	*1	4 705,-	*1	4 230,-	4 230,-			-840,-	-16,6
		Max.		7 490,-		7 490,-	7 490,-			-1 270,-	-14,5
		Priem.		5 888,-		5 719,-	5 772,-	-53,-	-0,9	-968,-	-14,5
		Očak.		5 912,-		5 723,-	5 736,-	5,-	0,1	x	x

Zdroj: ATIS – Správa o trhu s obilninami a zemiakmi

Vysvetlivky: Zso (Bratislavský, Trnavský, Trenčiansky a Nitriansky kraj), Sso (Žilinský a Banskobystrický kraj),

Vso (Košický a Prešovský kraj), *1 (údaj nezverejňujeme, menej ako traja respondenti).

Vývoj priemernej očakávanej ceny je rozdiel priemernej očakávanej ceny a ceny zistenej v aktuálnom mesiaci.

Vývoj ostatných cien je rozdiel cien pred mesiacom, resp. rokom a cenou zistenou v aktuálnom mesiaci.

Prehľad nákupných cien jatočných zvierat v EÚ

EUR/100 kg jat. hm.,

V týždni do:	Býky A (do 2 rokov) R3			Sk/kg j. hm.	Býky B (nad 2 roky) R3			Sk/kg j. hm.
	29.8.2004	21.8.2005	28.8.2005	28.8.2005	29.8.2004	21.8.2005	28.8.2005	28.8.2005
Belgicko	206,820	242,510	242,870	94,31	-	-	-	-
Česká republika	221,095	264,105	264,756	102,80	219,866	254,961	252,828	98,17
Dánsko	256,687	283,431	277,977	107,94	-	185,423	-	-
Nemecko	266,630	289,810	288,930	112,19	234,520	260,170	245,130	95,18
Estónsko	-	-	-	-	-	-	-	-
Grécko	366,930	368,710	371,110	144,10	-	-	-	-
Španielsko	267,940	286,400	291,230	113,08	-	-	-	-
Francúzsko	271,000	298,000	298,000	115,71	203,000	256,000	256,000	99,40
Írsko (voly R3)	260,130	241,200	241,720	93,86	195,450	188,910	193,130	74,99
Taliansko	297,450	324,250	318,920	123,84	-	-	-	-
Cyprus	-	-	-	-	-	-	-	-
Lotyšsko	-	175,287	153,729	59,69	161,294	-	-	-
Litva	-	-	197,350	76,63	-	-	-	-
Luxembursko	259,010	290,570	280,570	108,95	-	-	-	-
Maďarsko	231,226	269,579	276,071	107,20	-	-	-	-
Malta	324,938	344,759	344,747	133,87	-	-	-	-
Holandsko	237,620	268,470	271,040	105,24	-	-	-	-
Rakúsko	277,320	299,750	302,460	117,45	235,970	256,140	277,640	107,81
Poľsko	188,717	220,828	223,589	86,82	187,236	218,371	218,180	84,72
Portugalsko	278,500	293,600	292,200	113,46	-	-	-	-
Slovinsko	250,975	285,054	282,937	109,86	242,853	278,779	277,083	107,59
Slovensko	212,997	248,975	246,232	95,61	-	243,365	225,165	87,43
Fínsko	292,893	308,850	311,630	121,01	-	-	-	-
Švédsko	238,911	261,096	260,205	101,04	221,432	244,255	239,547	93,02
Veľká Británia	280,694	250,340	248,738	96,58	-	-	-	-
EÚ, váž. priemer	267,503	288,159	288,177	111,90	216,944	248,388	245,960	95,51

V týždni do:	Kravy O3			Sk/kg j. hm.	Jalovice R3			Sk/kg j. hm.
	29.8.2004	21.8.2005	28.8.2005	28.8.2005	29.8.2004	21.8.2005	28.8.2005	28.8.2005
Belgicko	178,110	203,950	202,880	78,78	223,500	237,500	239,500	93,00
Česká republika	143,312	177,555	177,675	68,99	179,478	210,700	209,811	81,47
Dánsko	194,834	232,751	226,619	88,00	278,335	307,296	311,099	120,80
Nemecko	208,640	228,270	227,710	88,42	252,850	275,510	275,630	107,03
Estónsko	126,664	150,448	146,997	57,08	-	-	-	-
Grécko	157,760	154,750	164,910	64,03	383,300	357,500	366,800	142,43
Španielsko	138,300	144,960	147,240	57,17	286,830	305,520	305,630	118,68
Francúzsko	264,000	287,000	286,000	111,05	320,000	344,000	344,000	133,58
Írsko	189,990	192,400	196,740	76,39	252,800	247,540	248,770	96,60
Taliansko	181,040	231,000	226,820	88,07	354,060	369,360	370,560	143,89
Cyprus	-	-	-	-	-	-	-	-
Lotyšsko	110,954	142,040	130,167	50,54	158,862	-	-	-
Litva	-	150,707	156,751	60,87	-	-	-	-
Luxembursko	232,160	235,300	245,880	95,48	287,630	301,150	303,510	117,85
Maďarsko	165,381	191,853	190,081	73,81	244,455	215,968	248,973	96,68
Malta	-	-	-	-	-	-	-	-
Holandsko	209,410	225,130	227,810	88,46	173,820	-	-	-
Rakúsko	191,910	203,200	203,620	79,07	249,470	264,140	267,300	103,79
Poľsko	149,628	181,253	187,468	72,79	153,665	188,959	193,969	75,32
Portugalsko	150,600	137,300	161,800	62,83	-	-	-	-
Slovinsko	114,525	145,800	144,863	56,25	236,680	268,541	267,737	103,96
Slovensko	139,403	184,689	177,760	69,02	160,950	197,049	194,119	75,38
Fínsko	166,515	179,190	179,900	69,86	250,848	-	-	-
Švédsko	197,836	222,586	219,959	85,41	229,953	254,660	256,887	99,75
Veľká Británia	-	-	-	-	289,872	263,765	261,073	101,37
EÚ, váž. priemer	214,580	236,683	236,578	91,86	275,280	296,193	297,088	115,36

Zdroj: Európska komisia

Prepočet kurzom NBS k 30. 8. 2005 1 EUR = 38,830 SKK

Poznámka: Cena je fco bitúnok. Od 1. 1. 2005 sú k cenám za SR pripočítavané paušálne dopravné náklady vo výške 98,24 Sk/100 kg.

Prehľad nákupných cien jatočných zvierat v EÚ

EUR / 100 kg jat. hm., vychl.

V týždni do:	Ošipané - tr. E			Sk/kg j. hm.	Odstavčatá*			Sk/ks
	29.8.2004	21.8.2005	28.8.2005	28.8.2005	29.8.2004	21.8.2005	28.8.2005	28.8.2005
Belgicko	148,500	140,900	142,700	55,41	27,250	32,250	33,250	1 291,10
Česká republika	147,820	151,310	150,710	58,52	40,330	48,510	47,170	1 831,61
Dánsko	127,470	124,150	126,990	49,31	42,620	41,160	41,970	1 629,70
Nemecko	162,400	153,460	155,390	60,34	45,400	44,100	44,200	1 716,29
Estónsko	147,660	135,840	136,250	52,91	32,450	30,780	29,730	1 154,42
Grécko	178,000	191,560	191,290	74,28	-	-	-	-
Španielsko	143,270	154,500	154,420	59,96	28,860	31,350	31,350	1 217,32
Francúzsko	136,000	142,000	146,000	56,69	32,400	31,800	31,800	1 234,79
Írsko	136,510	131,590	133,390	51,80	-	-	-	-
Taliansko	174,560	146,970	160,200	62,21	50,610	53,010	50,990	1 979,94
Cyprus	159,270	188,470	188,510	73,20	-	-	-	-
Lotyšsko	150,140	151,320	150,570	58,47	-	-	-	-
Litva	152,610	148,770	147,230	57,17	-	-	-	-
Luxembursko	159,300	151,400	153,700	59,68	33,790	37,230	32,970	1 280,23
Maďarsko	149,270	146,470	148,920	57,83	43,900	41,010	41,850	1 625,04
Malta	161,770	160,730	160,730	62,41	55,680	55,320	55,320	2 148,08
Holandsko	142,720	133,840	137,870	53,53	29,250	31,500	31,750	1 232,85
Rakúsko	163,020	151,670	151,490	58,82	-	-	-	-
Poľsko	148,560	142,940	144,340	56,05	30,760	32,760	33,370	1 295,76
Portugalsko	147,000	162,000	163,000	63,29	45,000	-	42,000	1 630,86
Slovensko	151,020	156,330	157,070	60,99	-	-	-	-
Slovensko	141,860	147,770	147,760	57,38	59,950	50,000	49,930	1 938,78
Fínsko	131,330	137,970	137,770	53,50	51,440	50,960	50,520	1 961,69
Švédsko	134,910	134,090	134,120	52,08	52,550	55,490	56,130	2 179,53
Veľká Británia	151,030	150,110	149,620	58,10	44,940	51,460	51,210	1 988,48
EÚ, váž. priemer	148,350	145,740	148,080	57,50	37,540	37,510	37,660	1 462,34
= % zo zákl. ceny	98,3	96,6	98,1	-	x	x	x	x
Zákl. cena od:		1.7.1994	1.7.1995	-				
		156,98	150,939	58,61				

V týždni do:	Lahké jahňatá			Sk/kg j. hm.	Ťažké jahňatá			Sk/kg j. hm.
	22.8.2004	14.8.2005	21.8.2005	21.8.2005	22.8.2004	14.8.2005	21.8.2005	21.8.2005
Belgicko	-	-	-	-	-	422,770	410,980	158,63
Česká republika	-	-	-	-	-	-	-	-
Dánsko	-	-	-	-	-	-	-	-
Nemecko	-	-	-	-	331,340	360,850	360,440	139,12
Estónsko	-	-	-	-	-	-	-	-
Grécko	-	604,180	609,600	235,29	-	-	-	-
Španielsko	591,180	599,050	616,850	238,09	425,410	439,490	453,280	174,96
Francúzsko	-	-	-	-	438,000	461,000	462,000	178,32
Írsko	-	-	-	-	322,780	305,920	304,730	117,62
Taliansko	530,620	628,050	628,050	242,41	-	-	-	-
Cyprus	456,870	509,180	521,790	201,40	-	-	-	-
Luxembursko	-	-	-	-	-	-	-	-
Maďarsko	461,500	560,240	576,520	222,53	-	-	-	-
Holandsko	-	-	-	-	412,050	404,620	399,060	154,03
Rakúsko	-	-	-	-	451,000	450,000	451,000	174,08
Poľsko	-	-	-	-	350,600	327,300	337,450	130,25
Portugalsko	404,000	376,000	376,000	145,13	-	-	-	-
Slovensko	-	-	-	-	-	-	-	-
Fínsko	-	-	-	-	-	-	-	-
Švédsko	-	-	-	-	332,290	348,620	336,830	130,01
Veľká Británia	-	-	-	-	358,580	340,290	349,290	134,82
EÚ, váž. priemer	552,267	585,132	596,808	230,36	378,008	375,232	380,606	146,91

Zdroj: Európska komisia * EUR/ks Prepočet kurzom NBS k 22. 8. 2005 1 EUR = 38,598 SKK a k 30. 8. 2005 1 EUR = 38,830 SKK

Vypuknutie slintačky a krívačky v Rusku

Ruské veterinárne úrady vyhlásili, že v jednom stáde hovädzieho dobytku na východe krajiny prepukla slintačka a krívačka (SLaK). Ruskí farmári v jednej dedine v Kabarovskej oblasti, blízko čínskej hranice, musia zabiť 106 kráv, aby zastavili rozširovanie choroby. Polícia zabezpečuje zamedzenie vstupu osobám do karanténnej oblasti.

Hneď na druhý deň po objavení SLaK bola dedina Dobroľubovo uzavretá. Hovädzí dobytok má príznaky vírusu rodu Ázia 1. Veterinári začali s očkovaním v tomto regióne.

Toto je v tomto roku druhý prípad vypuknutia SLaK na ďalekom východe v Rusku. Keď chorobu objavili v júni v Amurskej oblasti, museli zabiť 230 ks hovädzieho dobytku. *AgE Londýn*

Mor ošípaných v Rumunsku

Úrady vyhlásili, že v dôsledku vypuknutia moru ošípaných v Transylvánii nariadili zabiť tucty ošípaných a uzatvoriť niektoré trhy s ošípanými, vrátane miest Nasaud a Beclean.

Miestny úrad pre ochranu zdravia zvierat uviedol, že od vypuknutia choroby na začiatku augusta v meste Tiochis sa tucty ošípaných nakazili vírusom, ktorý je smrteľný pre ošípané, ale nie je známe pôsobenie na človeka.

„Toto mesto je skutočným centrom nákazy klasickeho moru ošípaných,“ uviedol Dr. Ilie Lum-

perdean, riaditeľ úradu pre ochranu zdravia zvierat v Bistrite.

Ako prevenciu pred rozširovaním ochorenia úrady nariadili zabiť tucty ošípaných a spáliť ich telá. Takisto zakázali transport zvierat pochádzajúcich z Transylvánie.

Toto je v tomto roku druhý prípad moru ošípaných v Rumunsku. Vo februári kvôli tomuto ochoreniu zatvorili niektoré trhy, zabili ošípané a predaj bravčového mäsa dočasne zakázali.

AgE Londýn

Poľsko pripustilo predaj ilegálneho mäsa

Podľa bývalého poľského vládneho úradníka sa v Poľsku každoročne zabije asi 3 mil. ks ošípaných a 100 tis. ks hovädzieho dobytku bez požadovanej veterinárnej kontroly.

Podiel takto ilegálne získaného mäsa je 20 % z celkového množstva pri bravčovom mäse a 10 percent pri hovädzom mäse, vyhlásil vo Varšave bývalý šéf veterinárov Piotr Kolodziej. Ďalej

uviedol, že časť tohto mäsa sa predáva v Bielorusku a na Ukrajine.

Hovorkyňa poľského ministra poľnohospodárstva pripustila, že problém s ilegálnym predajom mäsa existuje, ale odmietla také vysoké čísla, aké uviedol Kolodziej. Vyhlásila, že len 10 % mäsa z celkovej produkcie neprešlo inšpekciou. Ilegálne mäso predstavuje riziko s ohľadom na zdravie ľudí.

AgE Londýn

Nové predpisy

Nariadenie komisie (ES) č. 1365/2005 o dovozných certifikátoch pre výrobky patriace do sektora hovädzieho a teľacieho mäsa, pochádzajúce z Botswany, Kene, Madagaskaru, Svazijska, Zimbabwe a Namíbie. Avšak dovoz nesmie prekročiť množstvo stanovené pre každú tretiu krajinu. Žiadosti o vydanie certifikátov predložené v období od 1. do 10. augusta 2005 nepresahujú množstva pre tieto krajiny. Spomínané členské štáty udeľujú dňa 21. augusta 2005 dovozné certifikáty pre množstva a krajiny pôvodu nasledovne: Spojené kráľovstvo – 350 t pochádzajúcich z Botswany a 1 500 t pochádzajúcich z Namíbie; Nemecko – 150 t pochádzajúcich z Botswany a 150 t pochádzajúcich z Namíbie. Žia-

dosti o udelenie certifikátov sa môžu podávať od 1. do 10. septembra 2005 pre 38 519 t vykostoného hovädzieho mäsa.

Rozhodnutie komisie z 18. augusta 2005, ktorým sa mení a dopĺňa príloha II k rozhodnutiu Rady 79/542/EHS, pokiaľ ide o dovoz čerstvého mäsa z Argentíny a Ruska. Ustanovuje zoznam tretích krajín, z ktorých sa členským štátom povoľuje dovážať určité druhy živých zvierat a ich čerstvé mäso. Pre územie AR-8 sa mení obdobie bez povolenia na 17. marca 2005. Región Murmanská má povolenie na dovoz mäsa do Spoločenstva a Rusko požiadalo aj o dovoz čerstvého mäsa z chovaných sobov z Jamalskoneneckého autonómneho okruhu.

Úradný vestník EÚ

Stabilná spotreba mäsa v Nemecku

Podľa predbežných údajov spolkového ministerstva výživy a agentúry ZMP (Nemecká informačná agentúra pre trh a ceny) došlo v minulom roku iba k nepatrnému poklesu spotreby mäsa v Nemecku, a to o 300 g (0,4 %) na 89,1 kg/osobu/rok. V porovnaní s rokom 2001, kedy v dôsledku krízy s BSE dosiahla spotreba svoje minimum, skonzumoval každý obyvateľ SRN o 3 kg mäsa viac. Uvedené hodnoty predstavujú okrem finálnej spotreby mäsa

ľuďmi, taktiež využitie mäsa pre krmné účely, priemyselné zhodnotenie a straty, vrátane kostí. Vlastná produkcia mäsa v roku 2004 dosiahla v Nemecku 7,06 mil. t a vzrástla tak o 2,3 %. Stupeň samozásobenia mäsom sa v Nemecku zvýšil o 3 % na 96 %. Logicky sa tak krajina stala menej závislá od dovozu, ktorý sa znížil o 2,6 % na 2,36 mil. t. Naopak, export sa zvýšil o 5,9 % na takmer 2,12 mil. t, čo je dosiaľ rekordná hodnota.

www.maso.cz

Škóti protestujú proti importu hovädzieho mäsa

Škótski farmári protestovali pred supermarketmi v celej krajine proti rastúcemu dovozu lacného hovädzieho mäsa hlavne z Brazílie a produkovaného v rozpore s predpismi platnými v Škótsku. Škóti upozorňujú, že lacné hovädzie mäso ničí domácich producentov dobytky a jeho rastúca produkcia v Brazílii tiež zapríčiňuje neodvratné zmeny v tropických pralesoch.

Ešte pred piatimi rokmi Brazília nemala prístup na britský trh, kde v roku 2004 exportova-

la 34,6 tis. t tohto druhu mäsa. V priebehu prvých piatich mesiacov tohto roka dovezla Brazília na britský trh 15,7 tis. t oproti 12 tis ton v rovnakom období minulého roka. Škótski farmári rovnako upozorňujú na to, supermarketky často uplatňujú politiku dvojitého štandardu, keď uprednostňujú mäso z importu, ktoré je vyrobené v neznámych podmienkach, zatiaľ čo zabúdajú na domáce hovädzie mäso dosahujúce vysokú kvalitu a garanciu dodržiavania predpisov pohody zvierat.

FAMMU/FAPA

Prenos BSE z oviec na jahňatá

Noviny Guardian uverejnili, že na experimentálnej stanici vo Veľkej Británii po prvýkrát uskutočnili prirodzený prenos BSE z oviec na jahňatá. Tento objav dokázal, že je možný prenos BSE z matky na mláďa, aj keď to ešte nebolo dokázané pri hovädzom dobytku.

Podľa správy veterinárov dve bahnice kŕmené 5 miligramami krmivom infikovaným BSE mali jahňatá, ktoré uhynuli vo veku 18 mesiacov. U bahníc neboli zistené znaky BSE počas bahnenia, ale rozvinuli sa neskôr.

Nie je isté, či sa jahňatá infikovali skôr alebo tesne pred narodením. Choroba sa môže z bahnice prenášať prostredníctvom plodovej vody alebo iným spôsobom.

Dobrá správa je, že infikované jahňatá majú rovnaké príznaky BSE ako pri hovädzom dobytku a je teda ľahko identifikovateľná. Úrady sa však obávajú, že ak existuje BSE u oviec, môže byť maskovaná klusavkou.

Dôležité objavy

„Toto je nepochybne dôležitý objav,“ vyhlásil Peter Jinman, vedec z Poradného výboru pre spongiformnú encefalopatiu (SEAC).

Doteraz nebola BSE ešte nikdy objavená u oviec mimo experimentálnych podmienok, ale je potrebné zvážiť pravdepodobnosť výskytu, pretože ovce a hovädzí dobytok boli vo Veľkej Británii kŕmené rovnakým krmivom, až kým to nebolo v roku 1988 zakázané.

Ministerstvo pre výživu a vidiecke záležitosti vyhlásilo, že takmer 2 700 vzoriek bolo po roku 1988 testovaných na klusavku, ale nebol objavený žiadny prípad BSE, hoci 2 vzorky s neobvyklými výsledkami sa ešte testujú.

Vedci sa teraz na základe prebiehajúcich experimentov snažia predpovedať, či by mohlo BSE v stádach oviec prežiť také dlhé obdobie. Ak by sa choroba začala prenášať z matky na mláďa, tak by mohlo dôjsť k vypuknutiu epidémie.

AgE Londýn

Vydavateľ: PPA - ATIS Trenčianska 55 821 09 Bratislava ISSN 1336-4383	Redakcia: Ing. Jana Hybská, Ing. Vasil Gvozdiak Telef.: 02/58243262 Fax: 02/53418151 e-mail: atis@apa.sk	©Rozmnožovanie a využívanie informácií je možné len po písomnej dohode s ATIS. Všetky trhové informácie sú spracované s najväčšou starostlivosťou. Informácie obsiahnuté v tomto materiáli sa zakladajú na informačných zdrojoch, o ktorých sme presvedčení, že sú hodnoverné. Za správnosť a úplnosť uvádzaných informácií sa PPA - ATIS nezaručuje, ako aj nezodpovedá za žiadne škody vzniknuté na základe ich využívania.
--	---	--

Grafy nákupných cien

